

新北市永和區 人口結構分析

中華民國 105 年
(資料期間：104 年)

新 北 市 永 和 區 公 所

中華民國 105 年 8 月 編 印



凡 例

- 一、本書人口結構分析編列之目的，旨在報導本區人口結構統計資料，俾以提供施政考核及釐訂施政計畫之參考。
- 二、本書人口結構分析所列資料來源，係根據本府民政局及本所資料加以整編而成，其資料來源均分別註明於各表之下，以利查考。
- 三、本書人口結構分析所繕數字，以民國 100 年至 104 年為主，茲為明瞭歷年施政進展之情形，儘量將近年資料予以併入，藉資比較。
- 四、表內所列「年」係指全年動態數字（自 1 月 1 日至 12 月 31 日止），「年底」係指十二月底靜態數字，有特殊情形者，則指「年度」。
- 五、本書人口結構分析所用符號代表意義如下：
 - 「—」無數據。
 - 「…」數據不詳或尚未產生資料。
 - 「--」有數值，但該數值無意義。
 - 「·」有數值，但該數值不及半單位。
- 六、表中兩數值比較增減%時，如為「-」除以「-」、「-」除以「數值」、「數值」除以「-」，均以「--」無意義表示；括號()內係為增減百(千)分點。
- 七、本書載資料如有更新資料，均予修正，凡與前期數字不同時，概以本期數字為準。
- 八、本書荷蒙本府各機關及本所各單位提供有關資料，始克編成，至紉公誼，謹致謝忱，惟統計數字誤漏之處在所難免，敬請不吝指正。

目 次

前言	1
壹、人口概況	2
一、人口現況	2
二、人口密度	3
貳、人口特性	7
一、年齡結構	7
(一) 幼年人口(0~14 歲)	7
(二) 青壯年人口(15~64 歲)	7
(三) 老年人口(65 歲以上)	7
(四) 老化指數	8
(五) 扶養比	8
二、教育程度	11
三、婚姻狀況	14
參、人口成長情形	16
一、自然增加	16
二、社會增加	17
肆、結論	19

圖 目次

圖 1	104 年底不同年齡區間人口分布.....	9
圖 2	幼年人口趨勢圖.....	10
圖 3	青壯年人口趨勢圖.....	10
圖 4	老年人口趨勢圖.....	10
圖 5	人口年齡結構趨勢圖、老化指數及扶養比.....	10
圖 6	104 年底 15 歲以上教育程度分布.....	12
圖 7	104 年底 15 歲以上教育程度兩性結構圖.....	13
圖 8	15 歲以上人口婚姻結構.....	15
圖 9	104 年底人口婚姻結構比例圖.....	15
圖 10	人口自然增加趨勢圖.....	17
圖 11	人口移動趨勢圖.....	18

表 目次

表 1	104 年底各里現住人口概況.....	4
表 2	各年齡層人口結構情形.....	9
表 3	15 歲以上教育程度結構情形.....	12
表 4	104 年底 15 歲以上教育程度兩性結構情形.....	13
表 5	15 歲以上人口婚姻結構情形.....	14
表 6	人口自然增加情形.....	16
表 7	人口移動情形.....	18

前言

人民是國家的主體，人口的數量、分布、結構、變遷等對政府制定政策、決定資源配置有很直接的影響，為避免有資源誤置的情事發生，人口統計分析一直是政府相當關心的重點議題。

所謂人口統計分析係指研究及使用人口統計方法，蒐集、整理、分析、編輯及發布有關人口的數量、分布、結構、變遷、特徵等各方面之資料，並據以分析其結果，說明人口現象及人口成長之因果關係。

人口統計可以作為規劃一地區財源及發展經濟社會福利事業之依據，人口結構健全與否攸關該地區之盛衰，亦可反映其經濟社會文化發展狀況，故健全及穩定之人口結構人口狀況，為當政者重視及追求的理想目標。

為掌握本區現住人口之脈動，特就本所資料及本府民政局網網站公告資料加以整理統計並作深入分析，以瞭解本區自升格以來，人口變遷、年齡層分布、教育程度、婚姻狀況等結構變化，提供決策者重要的參考依據，並做出合理決策。

壹、人口概況

一、人口現況

本區 104 年底戶籍登記人口為 22 萬 5,409 人，較 103 年底減少 1,858 人，人口總減少率為 8.2%。

(一)按性別分：

男性人口 10 萬 7,181 人占 47.55%，較 103 年底減少 1,062 人，女性人口 11 萬 8,228 人占 52.45%，較 103 年底減少 796 人。

(二)按性比例¹分：

本區僅有忠義里、大同里、豫溪里及新生里等 4 個里，每 100 位女性相對之男性人數超過 100 人以上，四里之性比例分別為 109.2%、104.2%、103.85%及 102.85%，由數字看出性比例差別仍不大。

(三)按里別分：

本區分為 62 里，其中人口數以保順里 1 萬 876 人最多，保安里 7,692 人次之，福和里 5,493 人居第三，而以大同里 1,021 人、新生里 925 人及忠義里 864 人較低。

¹性比例=男性人數/女性人數×100

(即每百女性相對之男性人數，若性比例大於 100 表示男性人數較多)

(四)各區比較：

以本市戶籍登記人口 397 萬 644 人來看，本區占 5.68%，若與其他區比較，較板橋區 13.96%、中和區 10.43%、新莊區 10.41%、三重區 9.78%、新店區 7.56%及土城區 6.01%為低，但比其餘 22 區(含烏來區)為高。

二、人口密度

本區土地面積為 5.71 平方公里，平均每平方公里為 3 萬 9,476 人，較 103 年底減少 325 人。若按各里觀察，以民本里 8 萬 8,523 人最高，永安里 7 萬 9,215 人次之，永元里 7 萬 6,593 人居第三，而以前溪里 2 萬 4,177 人最低。其中保安里為人口數第二高，人口密度卻是第二稀疏。

表 1 104 年底各里現住人口概況

里別	人口數(人)			性比例 (%)	鄰數 (鄰)	戶數 (戶)
	合計	男	女			
總計	225,409	107,181	118,228	90.66	1,249	90,705
保順里	10,876	5,133	5,743	89.38	38	4,363
保安里	7,692	3,629	4,063	89.32	34	2,986
福和里	5,493	2,583	2,910	88.76	23	2,314
中溪里	5,388	2,667	2,721	98.02	21	2,093
秀和里	5,285	2,529	2,756	91.76	21	2,055
潭安里	5,180	2,517	2,663	94.52	20	2,038
和平里	5,149	2,446	2,703	90.49	24	2,118
永元里	5,133	2,366	2,767	85.51	21	1,966
保平里	5,104	2,416	2,688	89.88	25	1,961
豫溪里	5,029	2,562	2,467	103.85	17	2,669
民樂里	5,019	2,437	2,582	94.38	22	1,936
民族里	4,964	2,344	2,620	89.47	22	1,894
潭墘里	4,897	2,238	2,659	84.17	25	1,926
民權里	4,891	2,350	2,541	92.48	26	1,779
得和里	4,592	2,146	2,446	87.74	25	1,860
永安里	4,408	2,022	2,386	84.74	24	1,823
店街里	4,375	1,971	2,404	81.99	19	1,906
水源里	4,337	2,078	2,259	91.99	21	1,690
民生里	4,309	2,019	2,290	88.17	22	1,550
民本里	4,307	2,034	2,273	89.49	17	1,622

資料來源：本府民政局

表 1 104 年底各里現住人口概況(續)

里別	人口數(人)			性比例(%) (女=100)	鄰數 (鄰)	戶數 (戶)
	合計	男	女			
秀朗里	4,211	2,053	2,158	95.13	23	1,582
雙和里	4,148	1,909	2,239	85.26	17	1,729
安和里	4,147	1,930	2,217	87.05	18	1,745
下溪里	4,146	2,020	2,126	95.01	15	1,552
秀林里	3,937	1,918	2,019	95.00	20	1,485
竹林里	3,891	1,877	2,014	93.20	30	1,558
桂林里	3,877	1,850	2,027	91.27	18	1,476
上林里	3,684	1,756	1,928	91.08	21	1,512
永貞里	3,674	1,720	1,954	88.02	20	1,476
福林里	3,621	1,770	1,851	95.62	25	1,444
智光里	3,598	1,748	1,850	94.49	32	1,389
河濱里	3,441	1,677	1,764	95.07	19	1,364
永興里	3,413	1,617	1,796	90.03	26	1,329
河堤里	3,371	1,614	1,757	91.86	19	1,503
秀元里	3,277	1,578	1,699	92.88	20	1,243
民富里	3,245	1,594	1,651	96.55	15	1,154
光明里	3,179	1,448	1,731	83.65	17	1,320
秀成里	3,101	1,527	1,574	97.01	17	1,194
民治里	3,081	1,403	1,678	83.61	24	1,232
中興里	3,066	1,423	1,643	86.61	17	1,287
協和里	3,045	1,468	1,577	93.09	22	1,297

資料來源：本府民政局

表 1 104 年底各里現住人口概況(續完)

里別	人口數(人)			性比例(%) (女=100)	鄰數 (鄰)	戶數 (戶)
	合計	男	女			
永福里	2,923	1,432	1,491	96.04	18	1,155
秀得里	2,885	1,367	1,518	90.05	20	1,074
文化里	2,872	1,365	1,507	90.58	18	1,181
大新里	2,792	1,247	1,545	80.71	16	1,228
仁愛里	2,759	1,323	1,436	92.13	17	1,144
信義里	2,708	1,241	1,467	84.59	15	1,210
永樂里	2,663	1,220	1,443	84.55	16	1,158
頂溪里	2,590	1,233	1,357	90.86	16	1,093
復興里	2,510	1,205	1,305	92.34	14	1,000
新廊里	2,370	1,166	1,204	96.84	18	976
正興里	2,355	1,078	1,277	84.42	17	1,006
前溪里	2,189	1,012	1,177	85.98	13	969
上溪里	2,081	958	1,123	85.31	20	922
後溪里	1,910	931	979	95.10	13	819
光復里	1,763	806	957	84.22	16	752
勵行里	1,317	620	697	88.95	17	562
網溪里	1,267	627	640	97.97	12	501
永成里	1,064	522	542	96.31	19	441
大同里	1,021	521	500	104.20	18	416
新生里	925	469	456	102.85	18	358
忠義里	864	451	413	109.20	16	320

資料來源：本府民政局

貳、人口特性

本區近年人口不斷減少，其中面臨少子化、青壯年人口萎縮，老年人口逐年上升之人口結構性惡化，同時依老年人口占比情形，本區已正式由高齡化社會²邁入高齡社會³。

一、年齡結構

(一) 幼年人口(0~14 歲)

本區 104 年底幼年人口為 2 萬 8,716 人，較上年度減少 1,325 人，占總人口數之 12.74%(低於本市幼年人口占比(13.02%)0.28 個百分點)，較上年度減少 0.48 個百分點。

(二) 青壯年人口(15~64 歲)

本區 104 年底青壯年人口為 16 萬 4,531 人，較上年度減少 2,489 人，占總人口數 72.99%(低於本市青壯年人口占比(76.17%)3.18 個百分點)，較上年度減少 0.50 個百分點。雖本區青壯年人口占比仍維持七成以上，惟逐年減少，且相較於 100 年底 17 萬 3,413 人，已減少 8,882 人，平均每年減少 2,220.50 人，對區域經濟發展存有隱憂。

(三) 老年人口(65 歲以上)

本區 104 年底老年人口為 3 萬 2,162 人，較上年度增加

²依聯合國定義，一地區老年人口占該地區人口比率大於 7%，屬高齡化社會

³依聯合國定義，一地區老年人口占該地區人口比率大於 14%，屬高齡社會

1,956 人，占總人口數 14.27%(高於本市老年人口占比 (10.81%)3.46 個百分點)，較上年度增加 0.98 個百分點，本區老年人口占比已突破 14%，正式由高齡化社會邁入高齡社會，相較於本市同期之老年人口占比 10.81%，本區人口老化實屬明顯。

(四) 老化指數⁴

104 年底本區老化指數為 112.00%，較上年度增加 11.45 個百分點，觀察 100~104 年底老化指數，因老年人口持續增加及少子化現象，而有逐漸擴大趨勢。

(五) 扶養比⁵

本區 104 年底扶養比為 37.00%，較上年度增加 0.93 個百分點，觀察 100~104 年底扶養比資料，呈現緩步增高趨勢，除少子化現象及老年人口持續增加，更重要是青壯年人口持續快速減少所致。

⁴ 老化指數 = $\frac{65 \text{ 歲以上人口}}{0 \sim 14 \text{ 歲人口}} \times 100$

⁵ 扶養比 = $\frac{0 \sim 14 \text{ 歲人口} + 65 \text{ 歲以上人口}}{15 \sim 64 \text{ 歲人口}} \times 100$

表 2 各年齡層人口結構情形

單位：人

年底別	合計	0~14歲 (A)	15~64歲 (B)	65歲以上 (C)	老化指數(%)	扶養比(%)
					$((C)/(A))*100$	$((A)+(C))/(B)*100$
100 年底	232,386	33,271	173,413	25,702	77.25	34.01
101 年底	230,768	31,767	171,931	27,070	85.21	34.22
102 年底	229,062	30,828	169,585	28,649	92.93	35.07
103 年底	227,267	30,041	167,020	30,206	100.55	36.07
104 年底	225,409	28,716	164,531	32,162	112.00	37.00
104 較 103 年底 增減數(百分點)	-1,858	-1,325	-2,489	1,956	11.45	0.93
104 較 103 年底 增減%	-0.82	-4.41	-1.49	6.48	--	--

資料來源：本府民政局

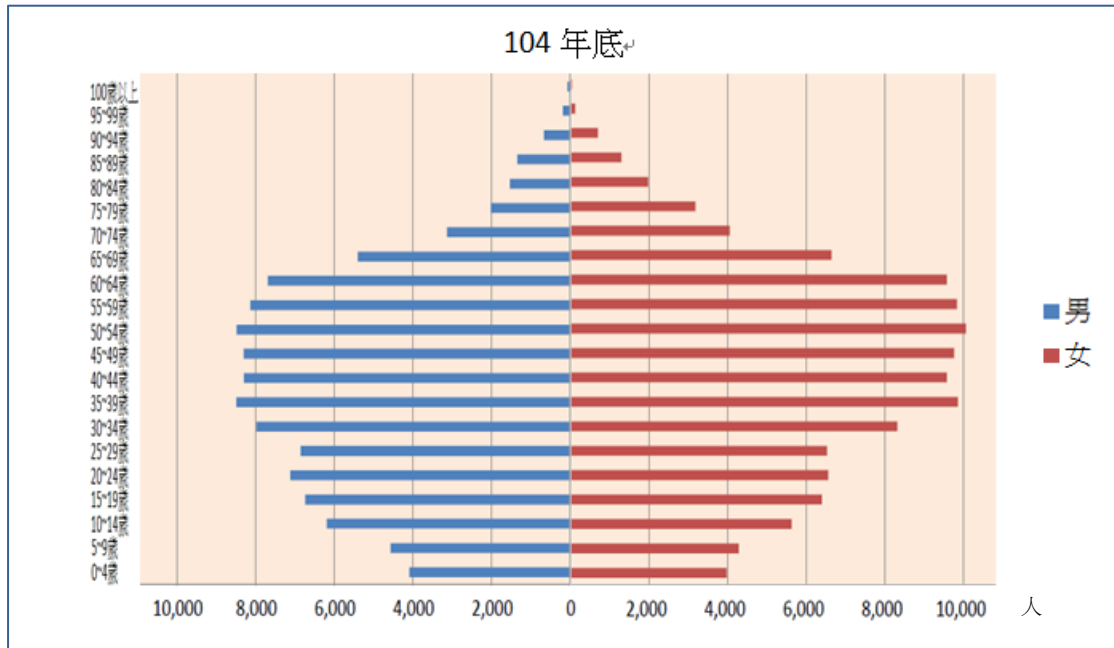


圖 1 104 年底不同年齡區間人口分布

資料來源：本府民政局

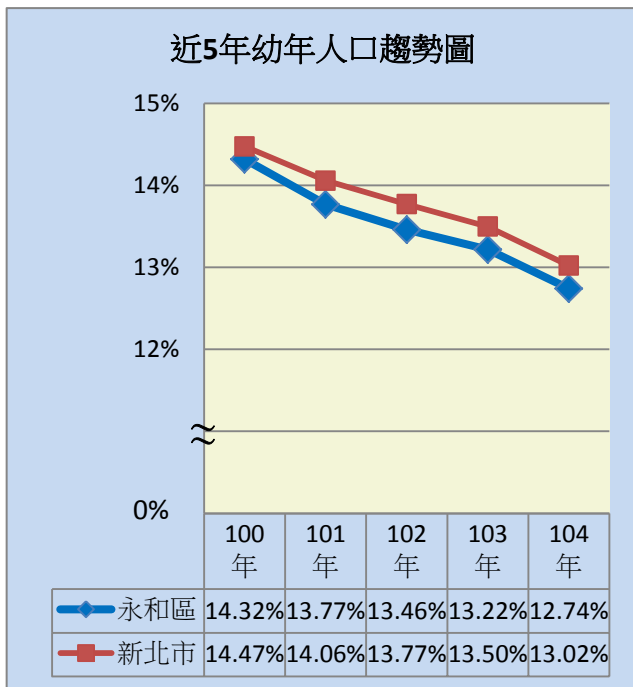


圖 2 幼年人口趨勢圖

資料來源：本府民政局

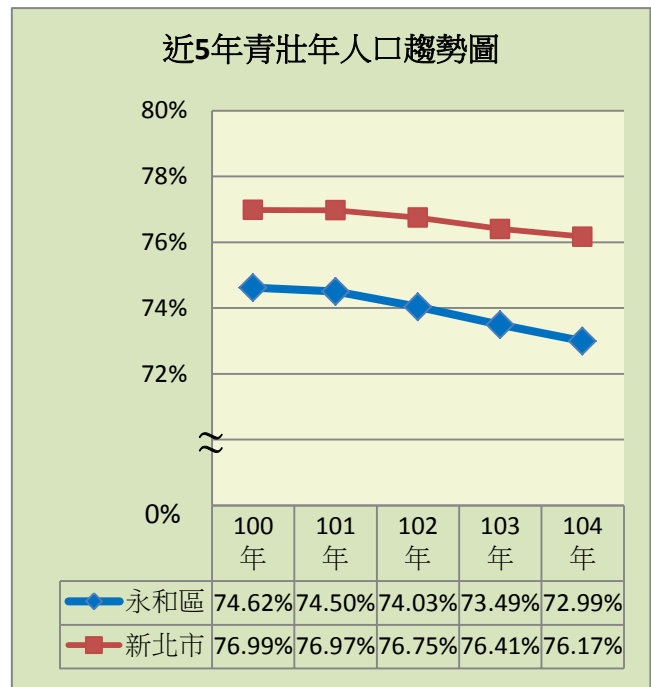


圖 3 青壯年人口趨勢圖

資料來源：本府民政局

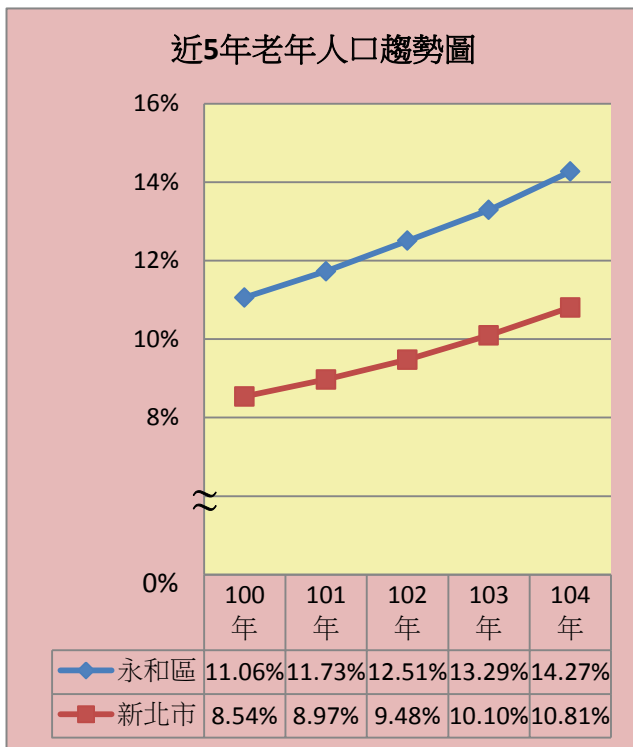


圖 4 老年人口趨勢圖

資料來源：本府民政局

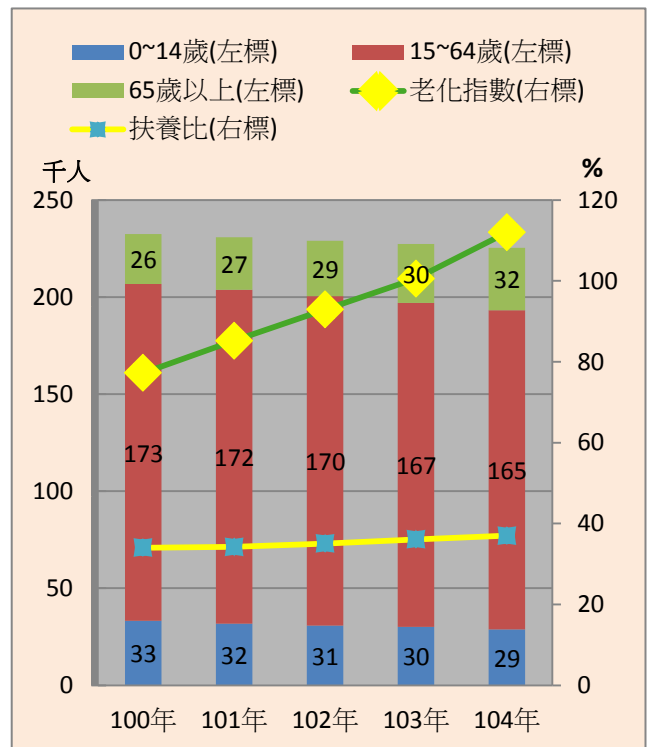


圖 5 人口年齡結構趨勢圖、老化指數及扶養比

資料來源：本府民政局

二、教育程度

本區 104 年底 15 歲以上人口數 19 萬 6,693 人，其中教育程度為研究所以上 1 萬 8,662 人占 9.49%，大專(學)9 萬 456 人占 45.98%，高中(職)5 萬 5,852 人占 20.40%，國中以下 3 萬 1,723 人占 16.13%。大專(學)以上學歷持續增加，自 100 年起，平均每年增加 1.13 個百分點，顯示本區教育程度持續提高。

本區 104 年度教育人口結構，男性學歷大專(學)以上 5 萬 5,238 人占男性總人口 59.86%，而女性學歷大專以上 5 萬 3,842 人占女性總人口 51.6%，本區高學歷男性人口高於女性人口，且研究所以以上比例男性亦明顯高於女性，這個差異可能是反映科系選擇與研究所數量的結果。

表 3 15 歲以上教育程度結構情形

單位：人

年底別	15 歲以上 人口	研究所		大專(學)		高中職		國中以下	
		研究所	百分比 (%)	大專(學)	百分比 (%)	高中職	百分比 (%)	國中以下	百分比 (%)
100 年底	199,115	15,470	7.77	86,030	43.21	60,417	30.34	37,198	18.68
101 年底	199,001	17,050	8.56	88,554	44.48	59,348	29.81	34,049	17.10
102 年底	198,234	17,363	8.72	89,519	44.96	56,012	28.13	35,340	17.75
103 年底	197,226	18,128	9.10	89,896	45.15	56,693	28.47	32,509	16.32
104 年底	196,693	18,662	9.49	90,456	45.99	55,852	28.40	31,723	16.12

資料來源：本府民政局

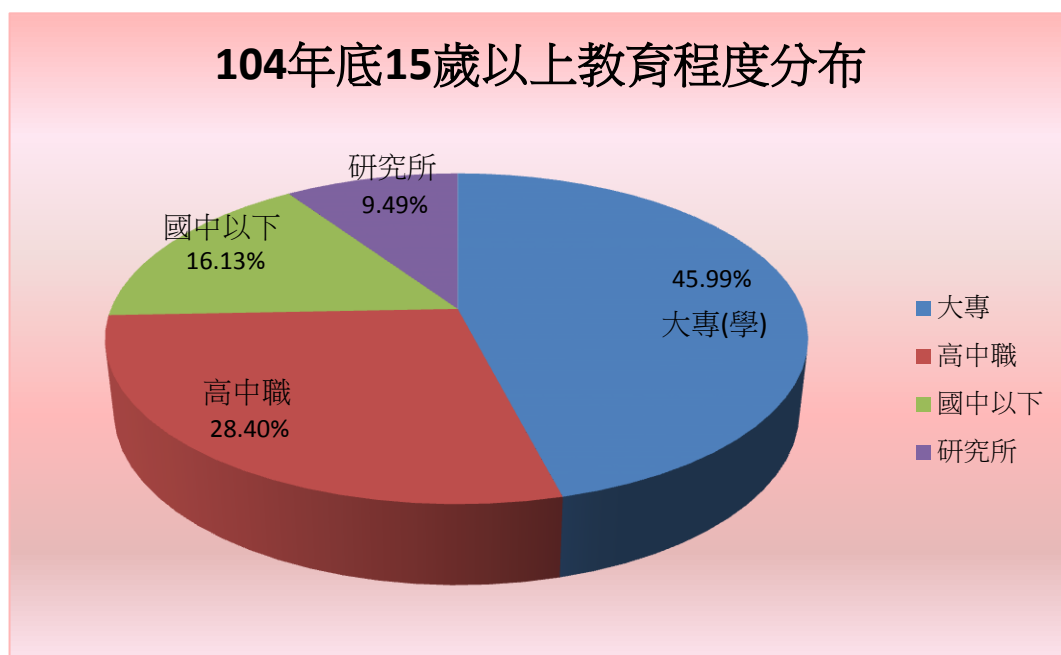


圖 6 104 年底 15 歲以上教育程度分布

資料來源：本府民政局

表 4 104 年底 15 歲以上教育程度兩性結構情形

單位：人

性別	研究所		大專(學)		高中職		國中以下	
	研究所	百分比 (%)	大專(學)	百分比 (%)	高中職	百分比 (%)	國中以下	百分比 (%)
總計	18,624	9.46	90,456	45.99	55,852	28.40	31,761	16.15
男	11,337	12.32	43,901	47.54	25,738	27.87	11,375	12.28
女	7,287	6.98	46,555	44.62	30,114	28.86	20,386	19.54

資料來源：本府民政局

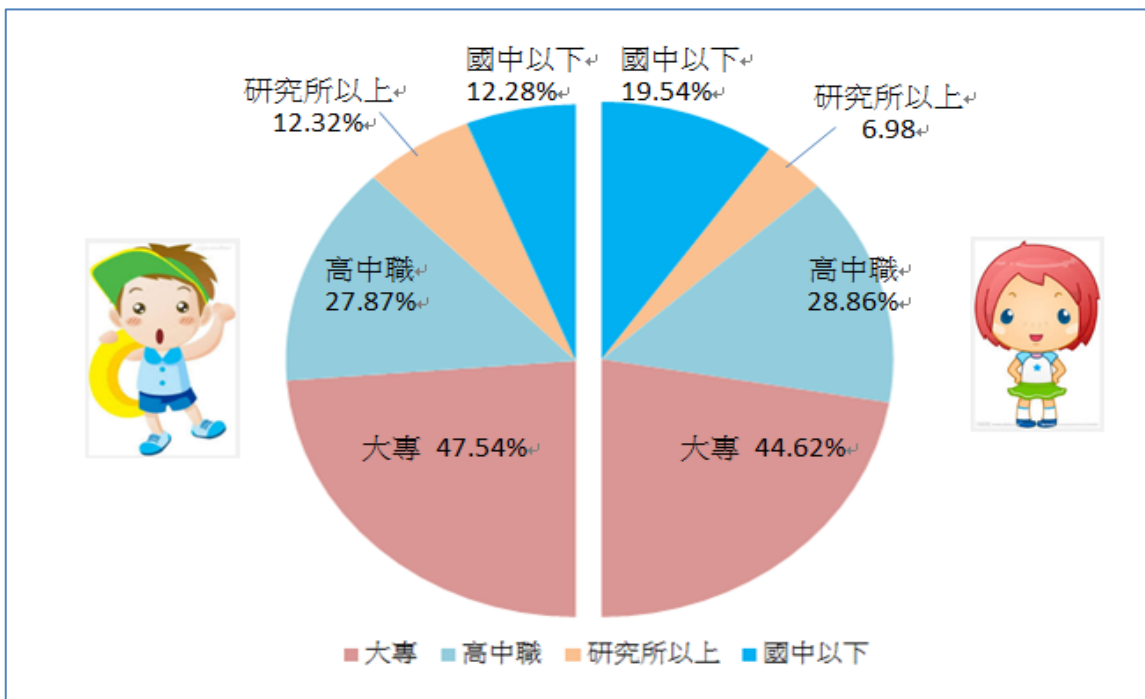


圖 7 104 年底 15 歲以上教育程度兩性結構圖

資料來源：本府民政局

三、婚姻狀況

本區 104 年底年滿 15 歲人口數 19 萬 6,693 人，未婚人口 7 萬 560 人占 35.87%，其中男性 3 萬 5,825 人，女性 3 萬 4,735 人；已婚人口 9 萬 9,007 人占 50.34%；離婚人口 1 萬 5,720 人占總人口 7.99%；喪偶人口 1 萬 1,406 人占總人口 5.80%。由近三年資料顯示，本區人口婚姻結構變動性不大。

表 5 15 歲以上人口婚姻結構情形

單位：人

年底別	總計	未婚		有偶		離婚		喪偶	
		百分比 (%)	百分比 (%)	百分比 (%)	百分比 (%)	百分比 (%)	百分比 (%)		
100 年底	199,115	72,010	36.17	101,905	51.18	14,674	7.37	10,526	5.29
101 年底	199,001	72,146	36.25	101,121	50.81	15,001	7.54	10,733	5.40
102 年底	198,234	71,595	36.12	100,390	50.64	15,254	7.69	10,995	5.55
103 年底	197,226	70,899	35.95	99,593	50.50	15,469	7.84	11,265	5.71
104 年底	196,693	70,560	35.87	99,007	50.34	15,720	7.99	11,406	5.80

資料來源：本府民政局

註：百分比因四捨五入總計可能不等於 100

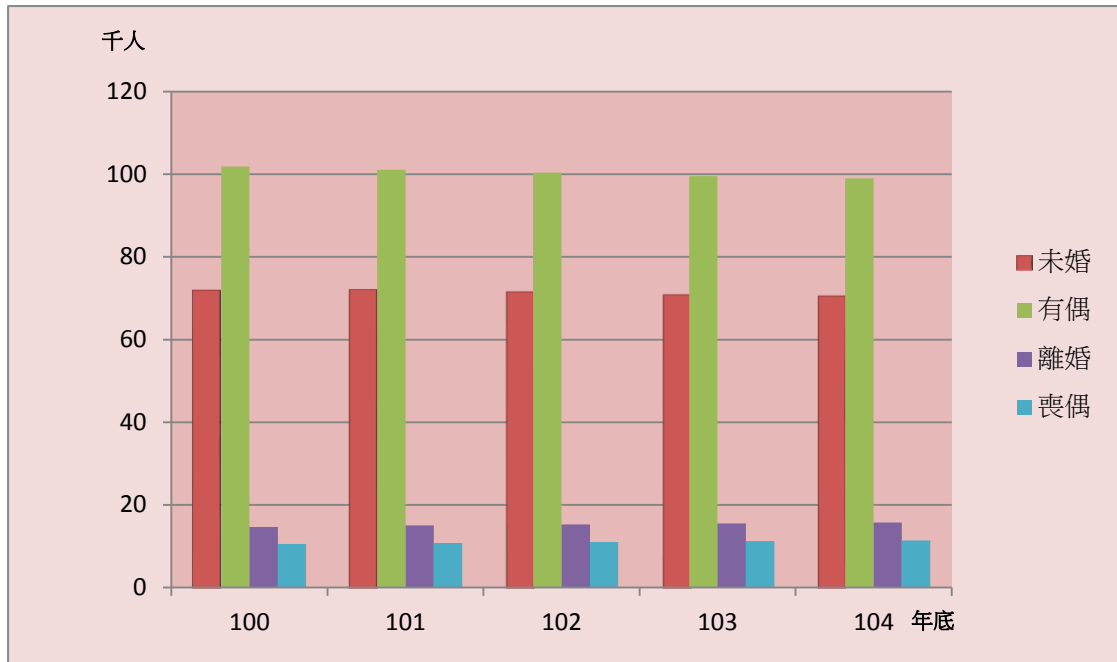


圖 8 15 歲以上人口婚姻結構

資料來源：本府民政局

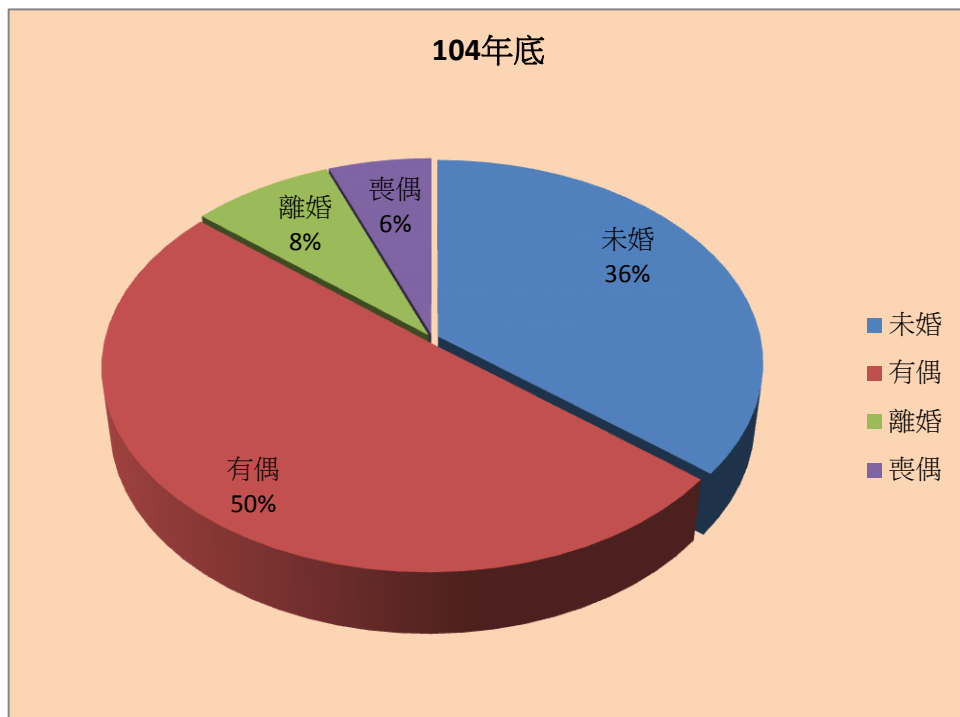


圖 9 104 年底人口婚姻結構比例圖

資料來源：本府民政局

參、人口成長情形

一、自然增加

本區 104 年度有新生兒 1,717 人、粗出生率⁶7.59‰，死亡人數 1,363 人、粗死亡率⁷6.02‰，自然增加率為⁸1.57‰。較 103 年度自然增加率減少 0.25‰，觀察近十年資料，自然增加率，除 100 及 101 年度，受到百年結婚熱潮、龍年及鼓勵生育政策之影響，有略微回升外，各年度都持續減少。

表 6 人口自然增加情形

單位：‰

年別	粗出生率	粗死亡率	自然增加率
95 年	8.25	4.30	3.95
96 年	8.26	4.52	3.74
97 年	7.79	4.68	3.11
98 年	7.69	4.80	2.89
99 年	6.67	4.84	1.83
100 年	7.44	5.36	2.08
101 年	8.24	5.55	2.69
102 年	7.55	5.31	2.24
103 年	8.00	6.18	1.82
104 年	7.59	6.02	1.57
104 較 103 年增減數	-0.41	-0.16	-0.25
104 較 103 年增減%	--	--	--

資料來源：本府民政局

⁶粗出生率 = $\frac{1 \text{ 年內之活產總數}}{\text{年中人口數}} \times 1000$

⁷粗死亡率 = $\frac{1 \text{ 年內之總死亡數}}{\text{年中人口數}} \times 1000$

⁸自然增加率 = 粗出生率 - 粗死亡率

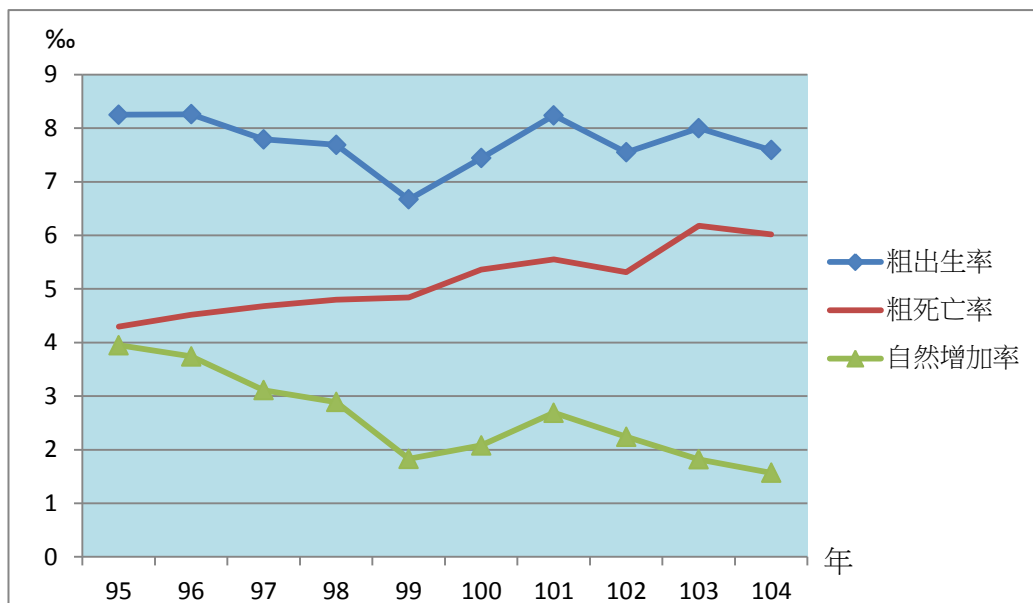


圖 10 人口自然增加趨勢圖

資料來源：本府民政局

二、社會增加

本區 104 年度遷入 1 萬 227 人，占總人口數(22 萬 5,409 人)4.54%，遷出 1 萬 2,439 人，占總人口數 5.52%，社會增加-2,212 人，占總人口數-0.98%，雖然較近年來的高峰(99 年度社會增加 -2,855 人)已有趨緩，惟減少情況仍屬明顯。

表 7 人口移動情形

年度別	遷入人數 (人)	遷出人數 (人)	社會增加人數 (人)
95 年度	17,526	17,418	108
96 年度	14,800	14,634	166
97 年度	15,126	15,571	-445
98 年度	15,649	16,232	-583
99 年度	14,052	16,907	-2,855
100 年度	12,942	15,578	-2,636
101 年度	12,565	14,807	-2,242
102 年度	11,712	13,932	-2,220
103 年度	11,209	13,419	-2,210
104 年度	10,227	12,439	-2,212

資料來源：本府民政局

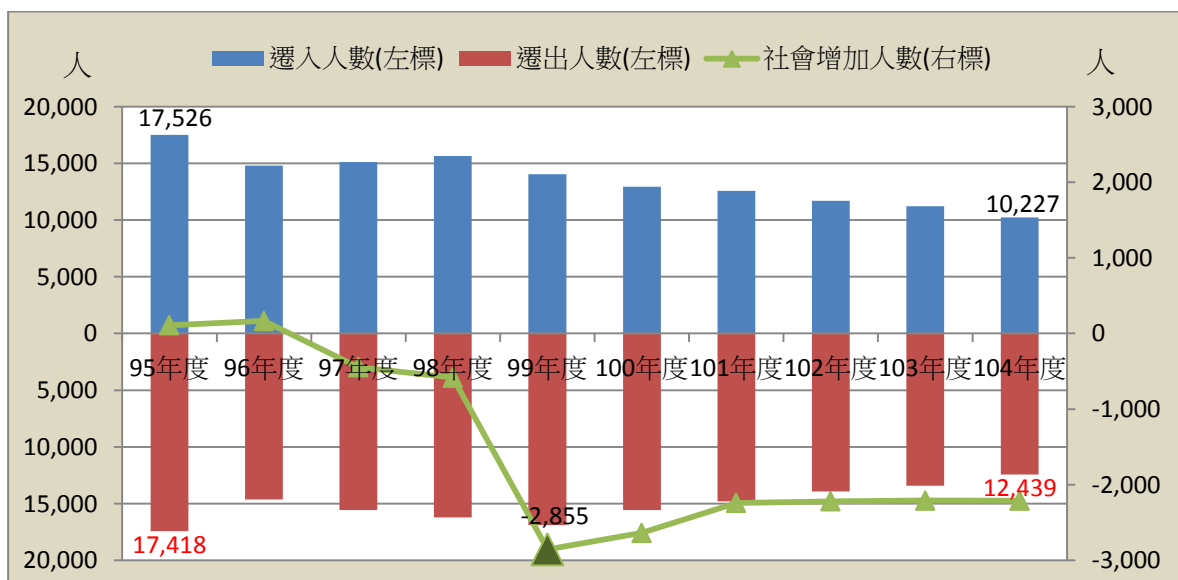


圖 11 人口移動趨勢圖

資料來源：本府民政局

肆、結論

本區總人口逐年減少，以 104 年底為例，較上一年度減少 1,858 人，其中自然增加為 354 人，社會增加為-2,212 人，而青壯年人口減少數為 2,489 人成為主要因素，導致此現象的原因為何，及對本區經濟動能是否有負面影響仍待探討。

本區除老年人口持續增加並在 104 年正式邁入高齡社會外，幼年及青壯年人口則是逐漸減少，老化現象明顯，雖然人口結構不斷惡化，相反的本區也是老人經濟潛力區，值得給予重視並加以開發。

隨著平均餘命的增加，對於老年人口之福利服務與失能照顧，更顯重要。配合本府福利補助政策，本所推動各項老人福利方案，以維護長者經濟安全，並提供安養護服務、社區照顧、醫療保健、文康休閒、保護服務、住宅安全等，期提供長者可近、便利、多元選擇的福利服務。

新北市永和區人口結構分析

中華民國 105 年
(資料期間：104 年)

出版者：新北市永和區公所

編輯者：新北市永和區公所會計室

出版日期：中華民國 105 年 8 月

本刊同時登載於永和區公所網站

網址：<http://www.yonghe.ntpc.gov.tw>