

# 新北市永和區實物銀行概況分析

(資料期間：110年)



新北市永和區公所編印

中華民國 111年 8月

## 凡 例

- 一、 本書編印之目的，旨在報導本區實物銀行概況分析有關之統計數據，俾以提供施政考核及釐定施政計畫之參考。
- 二、 本書內容分為新北市政府「實物銀行」方案、永和區公所分行簡介、109年至110年物資捐贈情形、111年1月至6月物資捐贈情形、目前物資領用概況、109年至111年6月物資領用情形、結論與未來展望等計七大類。
- 三、 表內所列「年」係指全年動態數字（自1月1日至12月31日止），「年底」係指12月底靜態數字，有特殊情形者則指「年度」。
- 四、 本刊各表所列度量衡單位，一律採用公制，以資劃一，方便比較，其有特殊情形者，均分別予以註明。
- 五、 本書所用符號代表意義如下：
  - 「 - 」 無數值或數值無統計。
  - 「    」 數值尚未發布。
  - 「 -- 」 數值無意義。
  - 「 0 」 數值不及半單位。
- 六、 本書所載資料如有更新資料，均予修正，凡與前期數字不同時，概以本期數字為準。
- 七、 惟統計數字恐難避免錯漏之處，敬請不吝指正，以供日後改進之參考。

# 目 次

目 次 .....	I
表目次 .....	II
圖目次 .....	II
壹、新北市政府「實物銀行」方案 .....	1
貳、永和區公所分行簡介 .....	2
參、109年至110年物資捐贈情形 .....	5
肆、111年1月至6月物資捐贈情形 .....	10
伍、目前物資領用概況 .....	12
陸、109年至111年6月物資領用情形 .....	15
柒、結論與未來展望 .....	20

## 表目次

表1	109年物資捐贈折合金額表 .....	8
表2	110年物資捐贈折合金額表 .....	9
表3	111年1月至6月物資捐贈折合金額表 .....	10
表4	109年物資領用次數表（按里別） .....	15
表5	110年物資領用次數表（按里別） .....	17
表6	111年1月至6月物資領用次數表（按里別） .....	18

## 圖目次

圖1	永和區公所分行設計圖樣 .....	2
圖2	永和區公所分行受理流程 .....	2
圖3	永和區公所實物銀行 .....	3
圖4	物資集中存放、定期盤點 .....	3
圖5	寬敞明亮的儲放空間 .....	3
圖6	志工支援中元普度物資轉贈發放活動 .....	4
圖7	臺北市金站獅子會公益關懷活動 .....	4
圖8	109年物資捐贈折合金額比較圖 .....	5
圖9	110年物資捐贈折合金額比較圖 .....	6
圖10	109年至110年物資捐贈月份分布圖 .....	7
圖11	111年1月至6月物資捐贈月份分布圖 .....	11
圖12	新北市一點心愛心會、北都西羅堂發送物資 .....	13

圖13	新北市心靈雅居慈善協會春節公益活動 .....	13
圖14	新北市永和區寒冬送暖愛心公益活動 .....	13
圖15	新北市永和工商婦女企管協會捐贈物資 .....	13
圖16	玄聖閣發放白米 .....	14
圖17	永和國父紀念館分發愛心物資 .....	14
圖18	永和區公所發放粽子 .....	14
圖19	台北市愛國獅子會社會服務寒冬送暖 .....	14
圖20	新北市慈善會寒冬送暖 .....	14
圖21	永和保福宮寒冬送暖愛心公益活動 .....	14
圖22	109年物資領用次數比較圖（按里別） .....	16
圖23	110年物資領用次數比較圖（按里別） .....	17
圖24	111年1月至6月物資領用次數比較圖（按里別） .....	19

# 壹、新北市政府「實物銀行」方案<sup>1</sup>

## 一、實物銀行緣起

為強化對弱勢家庭的服務網絡，運用社會工作資源連結方式，凝聚社會善心資源及社區力量，使弱勢家庭得以就近獲得資源以穩定生活，滿足弱勢家庭基本生活所需，故新北市政府自民國100年1月起結合公私夥伴資源力量開始推動實物銀行方案，期透過各界愛心捐助從點到線成面，建構出社會關懷支持網絡。

## 二、服務對象

經社工員評估有需要之高風險及弱勢家庭、其他有關懷及急難需求個案。

## 三、資源分行設置

100年起於各區公所、社會福利服務中心及民間單位共設立50個資源分行。

## 四、實施方式

- (一) 由社工員評估案家需求，連結定期性生活日用品、節令性及特殊需求物資，以使案家獲得妥適資源。
- (二) 資源需求整合：設單一窗口定期統計社會局各中心及所屬單位需求，進行資源篩選及建檔，藉以確認物資需求總類及數量，每三個月更新需求訊息。
- (三) 一般性物資媒合服務：透過資源平台連結企業、廠商、店家、民間團體或個人，以定期或不定期方式提供可保存之食物及日常所需物資，置於既有空間，使個案就近取得妥適之生活資源，以達弱勢家庭個別化需求。

---

<sup>1</sup> 資料來源：新北市政府社會局網頁>福利專區>新北市政府實物銀行方案

<https://www.sw.ntpc.gov.tw/index.jsp>

## 貳、永和區公所分行簡介

什麼是「實物銀行」？

「實物」，可以解釋為實際需要且可以存放的東西，例如：免費早午餐兌換券、白米、泡麵、麵條、罐頭、調理包、衛生紙、尿布等生活用品。

## 新北市永和區公所 實物銀行



圖1 永和區公所分行設計圖樣

新北市政府自民國100年1月起，為強化對弱勢家庭的服務網絡，運用社會資源連結方式凝聚社會善心資源及社區力量，使弱勢家庭得以就近獲得資源以穩定生活，滿足弱勢家庭基本生活所需而開始推動實物銀行方案。同年，永和區公所配合市府政策成立分行，開辦迄今。

### 一、服務對象

經社工員、承辦員評估有需要之高風險及弱勢家戶、其他有關懷及急難需求個案；不限制戶籍地或居住地需在永和區。

### 二、領取方式

結合宮廟、慈善團體、愛心企業指定發放對象，由本所製作公文書函通知弱勢家戶對象於指定時間、地點，領用物資；高風險家庭、急難救助及其他有關懷需求個案，逕洽本所社會人文課 (02) 2928-2828 #164-169 辦理。



圖2 永和區公所分行受理流程

### 三、物資來源

- (一) 新北市政府總行調度捐贈物資。
- (二) 善心人士、本地企業、公司行號、團體自發性捐贈。
- (三) 愛心活動物資發放結束後，未發放完之物資轉入。
- (四) 本所社會人文課災防儲備物資於三個月內即期品轉入。

### 四、物資管理

為確保捐贈物資領用的時效性，本分行於民國101年開始使用衛生福利部建置之網路管理系統「衛生福利部社會救助及社工司實（食）物銀行資訊系統」，並於民國110年5月啟用升級系統「衛生福利部中央實（食）物銀行後台管理整合平台」，對捐入本分行之物資進行盤點，由社會人文課同仁確實於整合平台登打相關資料，而後再分配於弱勢民眾領用。



圖3 永和區公所實物銀行



圖4 物資集中存放、定期盤點



圖5 寬敞明亮的儲放空間

### 五、物資存放

本分行成立之初設有三個存放點，分別為保福社區、得和社區及中興安養堂，後續考量人力資源調度與物資存放管理，民國103年5月本分行進行存放空間重新規劃設計，於本所一樓社會人文課會議室新增透明玻璃櫥



櫃，妥善物資存放，於同年7月完成設置至今。相較於過去分散的儲放空間，現在的物資集中放置使本分行更易掌握庫存物資種類、數量和保存狀態，對於本分行在管理及領用上大幅提升效率。

## 六、即時處理案件

若遇有外界捐贈大批物資的情形，本分行會事先與捐贈單位確認物資品項、數量及預計捐入本分行之日期等事項，製作公文函寄發予本區弱勢民眾，請民眾於指定日期至永和國父紀念館或指定地點領取物資。藉由即時的捐贈及領用，解決本分行物資存放空間不足的問題，亦減少搬運物資所耗費的人力，提高民眾領用物資的方便性，同時，也可將新鮮物資盡早送達民眾手中，避免物資過量堆積造成過期浪費的問題。



圖6 志工支援中元普度物資轉贈發放活動



圖7 臺北市金站獅子會公益關懷活動

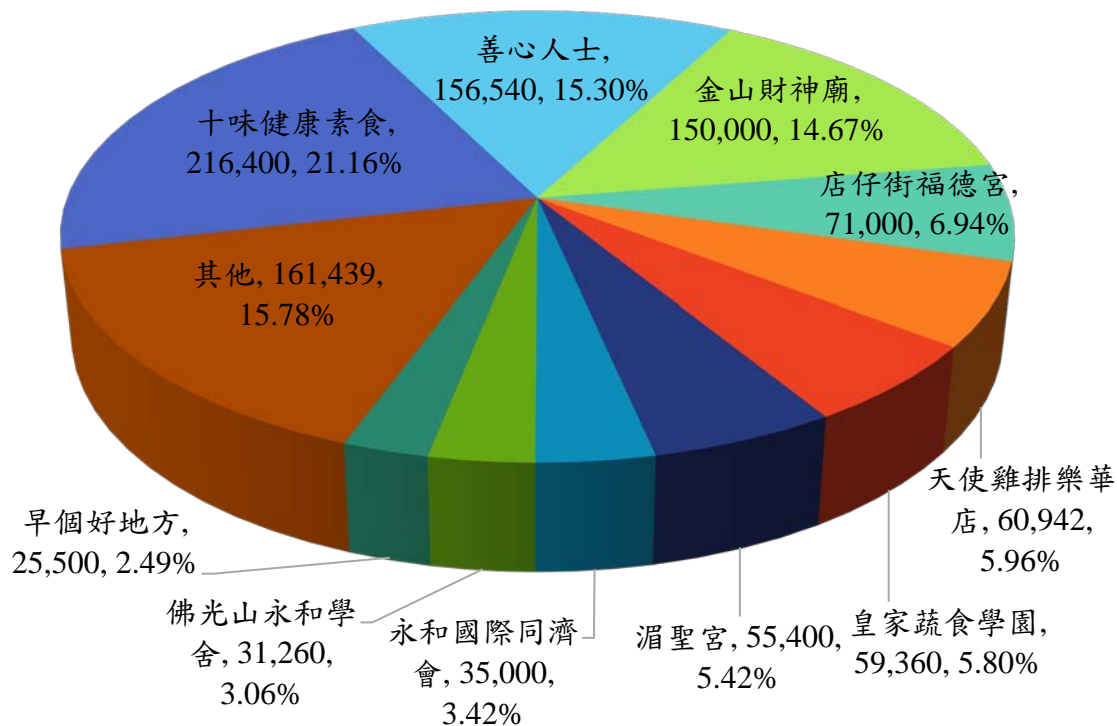
## 參、109年至110年物資捐贈情形

本分行藉由「衛生福利部社會救助及社工司實（食）物銀行資訊系統」匯出報表，追蹤每月物資捐贈及領用狀況；藉由系統匯出109年至110年的物資捐贈芳名錄資料，分析本分行近年物資捐贈情形。

### 一、109年物資捐贈情形

109年物資捐贈情形如表1所示（見第8頁）：109年捐贈者共23單位，捐贈物資折合金額達到1,022,841元，其中捐贈物資折合金額最高者為「十味健康素食」（折合金額216,400元，佔比21.16%），其次為「善心人士」（折合金額156,540元，佔比15.30%）、「金山財神廟」（折合金額150,000元，佔比14.67%）。

圖 8 109年物資捐贈折合金額比較圖

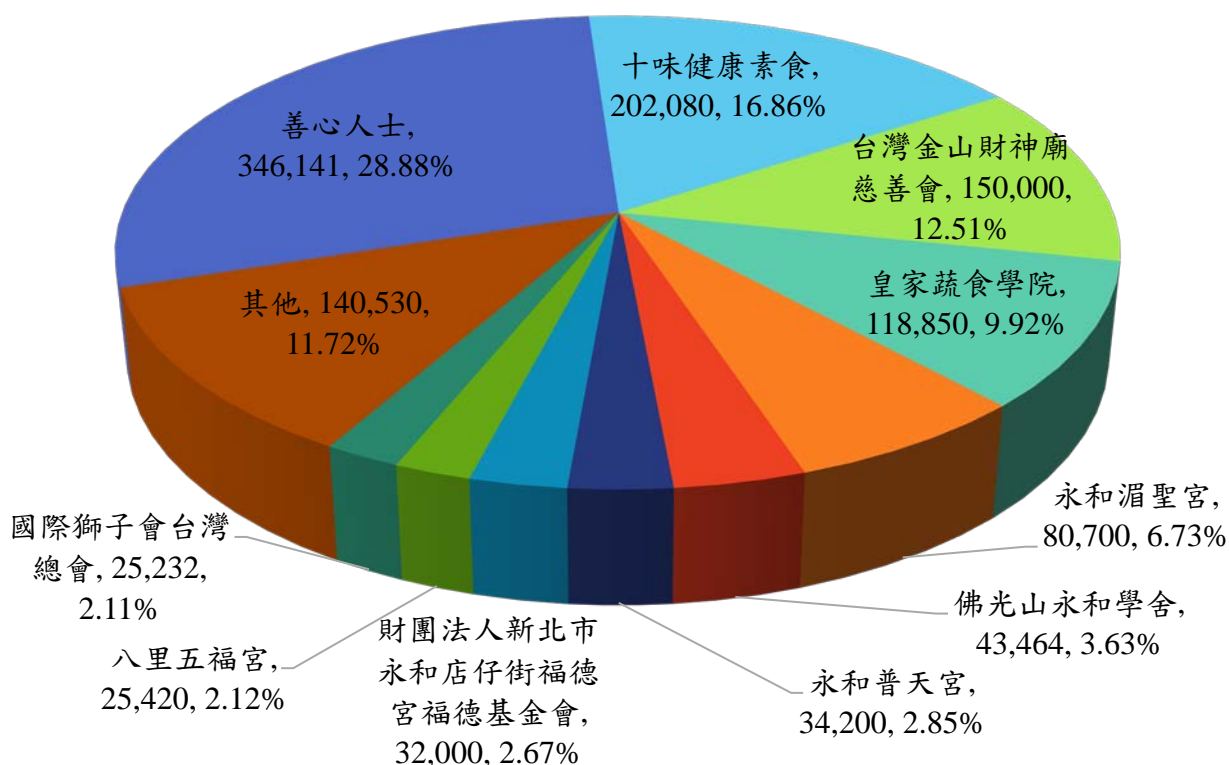


(製圖 / 永和區公所會計室)

## 二、110年物資捐贈情形

110年物資捐贈情形如表2所示（見第9頁）：110年捐贈者共22單位，捐贈物資折合金額達到1,198,617元，其中捐贈物資折合金額最高者為「善心人士」（折合金額346,141元，佔比28.88%），其次為「十味健康素食」（折合金額202,080元，佔比16.86%）、「台灣金山財神廟慈善會」（折合金額150,000元，佔比12.51%）、「台灣金山財神廟慈善會」（折合金額150,000元，佔比12.51%）。

圖9 110年物資捐贈折合金額比較圖



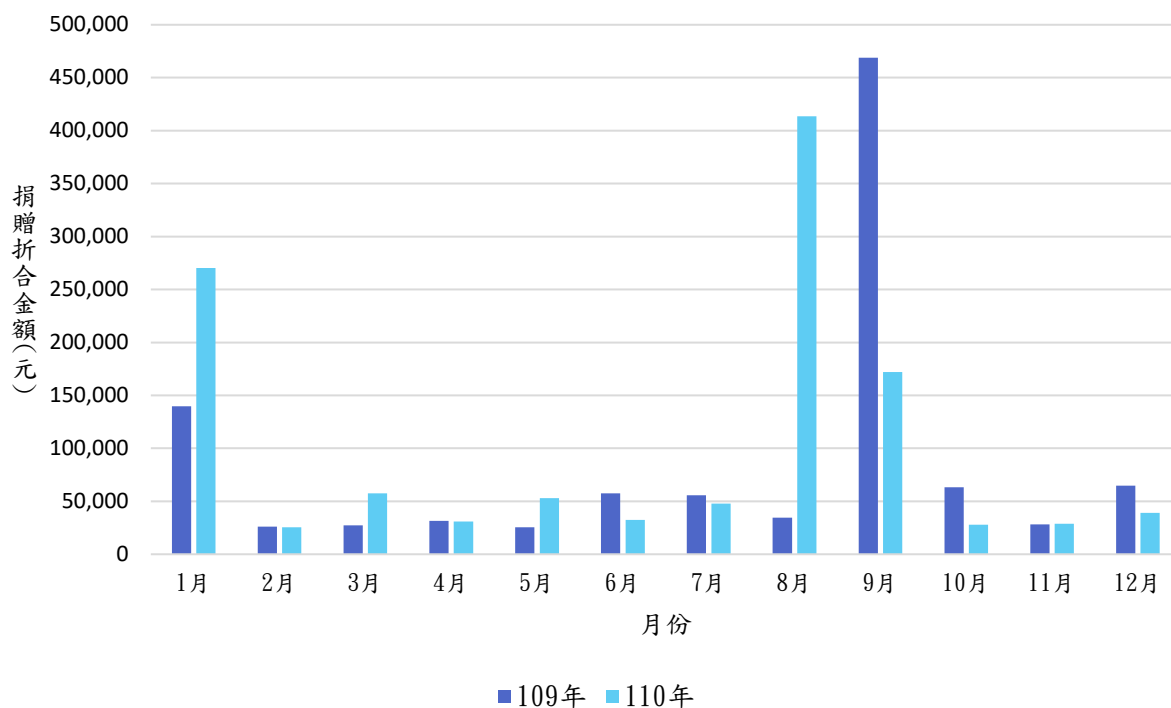
(製圖 / 永和區公所會計室)

與109年物資捐贈情形相較，110年物資捐贈者單位數量雖減少但捐贈物資折合金額明顯增加，增加金額175,776元，增幅高達17.19%讓本分行的物資較往年都更為充沛。

### 三、109年至110年物資捐贈月份分布情形

由《衛生福利部社會救助及社工司實（食）物銀行資訊系統》匯出之捐贈者芳名錄資料，就本分行109年至110年物資捐贈情形作月份分析，如下圖10。從月份分布圖加以配合本分行實際運作之狀況，可得知捐入本分行之捐贈物資折合金額以二月份最為貧瘠，其他月份均有較高額之物資捐贈，尤其於下半年舉辦之中元節普渡活動及中秋節愛心活動，民間團體捐贈大量物資，使弱勢族群在過年、過節前可以得到實體物資之協助。

圖10 109年至110年物資捐贈月份分布圖



(製圖 / 永和區公所會計室)

表 1 109年物資捐贈折合金額表

109年捐贈者	捐贈折合金額	百分比
十味健康素食	216,400	21.16%
善心人士	156,540	15.30%
金山財神廟	150,000	14.67%
店仔街福德宮	71,000	6.94%
天使雞排樂華店	60,942	5.96%
皇家蔬食學園	59,360	5.80%
湄聖宮	55,400	5.42%
永和國際同濟會	35,000	3.42%
佛光山永和學舍	31,260	3.06%
早個好地方	25,500	2.49%
御景花園社區	22,750	2.22%
普天宮	22,100	2.16%
南天南天宮	20,700	2.02%
福和觀光市集	15,000	1.47%
上信饌玉	12,825	1.25%
新時代社區	11,500	1.12%
樂華夜市	11,300	1.10%
立法委員林德福服務處	10,900	1.07%
溪洲市場	10,188	1.00%
永和區公所防災物資	8,276	0.81%
台北威澤堂	6,500	0.64%
敬天宮	5,800	0.57%
永安市場朝源肉舖	3,600	0.35%
<b>總計</b>	<b>1,022,841</b>	<b>100.00%</b>

(資料來源 / 永和區公所社會人文課)

表 2 110年物資捐贈折合金額表

110年捐贈者	捐贈折合金額	百分比
善心人士	346,141	28.88%
十味健康素食	202,080	16.86%
台灣金山財神廟慈善會	150,000	12.51%
皇家蔬食學院	118,850	9.92%
永和湄聖宮	80,700	6.73%
佛光山永和學舍	43,464	3.63%
永和普天宮	34,200	2.85%
財團法人新北市永和店仔街福德宮福德基金會	32,000	2.67%
八里五福宮	25,420	2.12%
國際獅子會台灣總會	25,232	2.11%
國格金屬科技股份有限公司	21,600	1.80%
信皇慈惠堂	21,500	1.79%
南天南天宮	20,500	1.71%
御景花園公寓大廈管理委員會	17,500	1.46%
新北市永和區樂華觀光夜市發展協會	16,000	1.33%
新時代社區管理委員會	13,490	1.13%
早個好地方	10,200	0.85%
尚品製襪有限公司	7,200	0.60%
德怡科技股份有限公司	6,840	0.57%
永和青天宮	2,520	0.21%
財團法人私立李氏瓦丹林秀金連社會福利慈善事業基金會	1,680	0.14%
台北威澤堂	1,500	0.13%
<b>總計</b>	<b>1,198,617</b>	<b>100.00%</b>

(資料來源 / 永和區公所社會人文課)

## 肆、111年1月至6月物資捐贈情形

藉由系統匯出資料初步統計，本分行111年1月至6月的物資捐贈情形，捐贈者共7單位，捐贈物資折合金額計346,783元。其中，捐贈折合金額最高者依序為「十味健康素食」（折合金額114,560元，佔比33.04%）和「上信饌玉」（折合金額89,000元，佔比25.66%）。

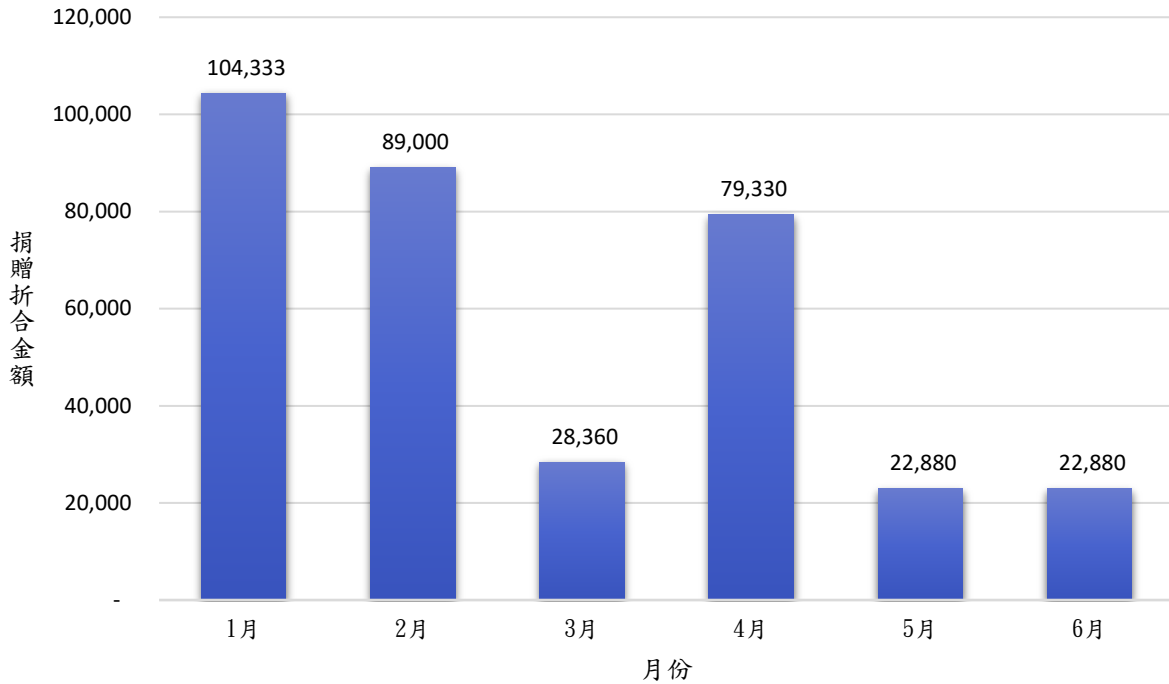
表3 111年1月至6月物資捐贈折合金額表

111年捐贈者	捐贈折合金額	百分比
十味健康素食	114,560	33.04%
上信饌玉	89,000	25.66%
臺北市金站獅子會	30,000	8.65%
永和威澤堂	30,000	8.65%
善心人士	23,127	6.67%
永和區永興里黃金資收站	21,780	6.28%
新北市永和店仔街福德宮福德基金會	11,200	3.23%
哩賀涼麵	9,200	2.65%
羅文崇議員服務處	8,000	2.31%
新北市永和區工商婦女企業管理協會	4,300	1.24%
社團法人愛無限慈善愛心協會	2,816	0.81%
台北市愛國獅子會	2,800	0.81%
<b>總計</b>	<b>346,783</b>	<b>100.00%</b>

(資料來源 / 永和區公所社會人文課)

在物資捐贈月份分布上，從圖11可知物資捐贈最多的月份為1月，捐贈物資折合金額計104,333元。

圖11 111年1月至6月物資捐贈月份分布圖



(製圖 / 永和區公所會計室)

回溯往年統計資料，109年1月和110年1月捐贈物資折合金額分別為139,762元和270,190元，一月份適逢國曆新年及農曆春節前，可見捐入本行之物資深受傳統節慶和民間信仰所影響。

由於新冠肺炎疫情升溫，為降低群聚感染之風險，中央流行疫情指揮中心於去年五月十九日宣布提升全國疫情警戒至第三級，期間許多行業與勞工面臨了巨大的經濟衝擊，讓人擔憂此情形是否會對111年下半年的捐贈物資挹注造成負面影響。



## 伍、目前物資領用概況

本分行捐贈物資之領用大致可分為三類：

### 一、資源媒合式

本分行的儲放空間有限，而本區物資多屬團體、企業之捐贈，捐助時間較為集中且大量，因此本分行會以公文書通知本區列冊之弱勢家戶，於公文書上指定之日期至指定地點領用物資。發放對象主要為低收入戶、中低收入戶、中低收入老人、弱勢兒少及身心障礙者等具社會福利身分者，由本行依實際發放情形進行平均輪替。

### 二、食物券(卡)式

透過與永和區內餐飲業者之合作，印製「食物兌換券」，作為兌換食物餐點等限定商品之憑證。

### 三、實物倉儲式

利用本分行既有空間，結合公司行號及慈善團體長期認捐，將募得的資源統一集中儲存管理及發放。

### 四、實物銀行發放物資照片

本分行每年不定期舉辦愛心服務、寒冬送暖及志工捐米等活動，與社區團體、企業行號及宮廟等共同舉辦，並針對具社會福利身分之區民進行家庭關懷及贈送物資，使區民獲得及時且實質的幫助。

另外，針對本區低收入戶之家庭，本分行於每年過年前夕（國曆

1月至2月)舉辦寒冬送暖活動，中元節(國曆8月)舉辦普渡活動，主動媒合外界物資，使弱勢族群在各項節慶的日子得到實體物資的協助，同享節日的溫馨及祈求平安保庇的信仰，這亦是本區行之多年的特色。



圖12 新北市一點心愛心會、北都西羅堂發送物資



圖13 新北市心靈雅居慈善協會春節公益活動



圖14 新北市永和區寒冬送暖愛心公益活動



圖15 新北市永和工商婦女企管協會捐贈物資



圖16 玄聖閣發放白米



圖17 永和國父紀念館分發愛心物資



圖18 永和區公所發放粽子



圖19 台北市愛國獅子會社會服務寒冬送暖



圖20 新北市慈善會寒冬送暖



圖21 永和保福宮寒冬送暖愛心公益活動

## 陸、109年至111年6月物資領用情形

為了解本區民眾近三年之物資領用情形，初步彙整本分行109年至111年1月至6月資訊，統計本區62里領用次數。

### 一、109年物資領用情形

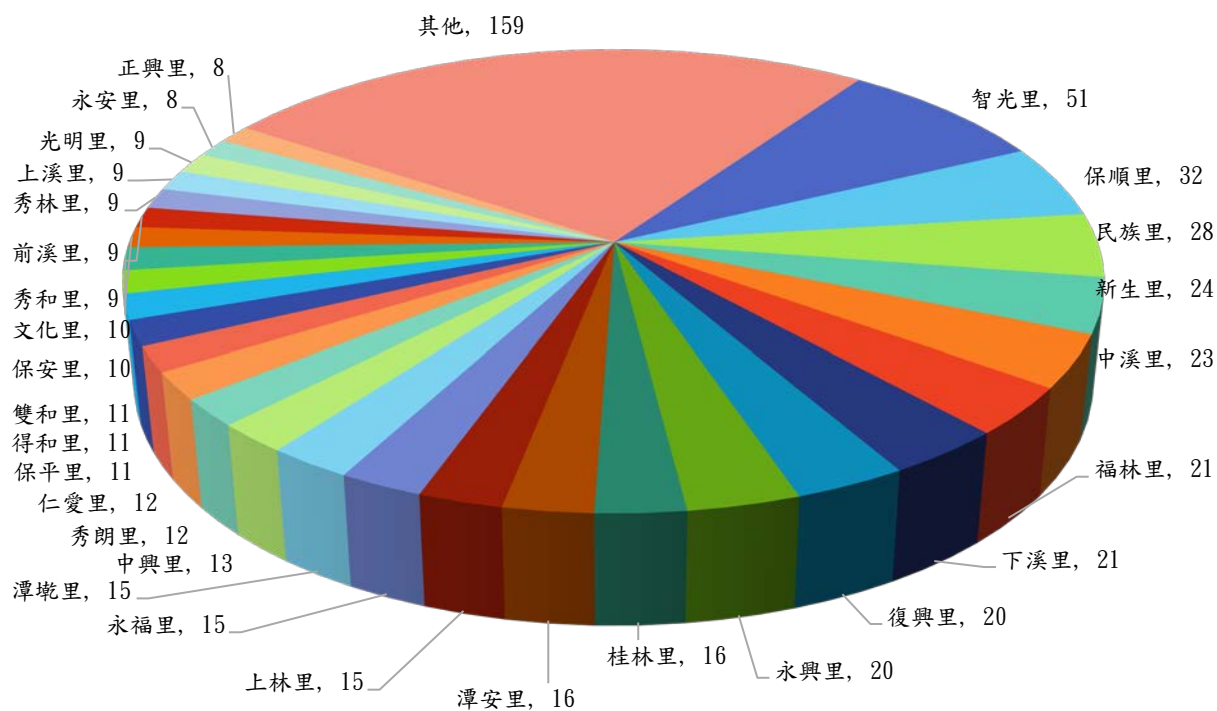
109年物資領用次數共計627次，見表4。其中，領用次數最多的里智光里（領用51次，佔比8.13%），其次為保順里（領用32次，佔比5.10%）、民族里（領用28次，佔比4.47%）、新生里（領用24次，佔比3.83%）和中溪里（領用23次，佔比3.67%）。

表4 109年物資領用次數表（按里別）

里別	物資領用次數	百分比	里別	物資領用次數	百分比
智光里	51	8.13%	仁愛里	12	1.91%
保順里	32	5.10%	保平里	11	1.75%
民族里	28	4.47%	得和里	11	1.75%
新生里	24	3.83%	雙和里	11	1.75%
中溪里	23	3.67%	保安里	10	1.59%
福林里	21	3.35%	文化里	10	1.59%
下溪里	21	3.35%	秀和里	9	1.44%
復興里	20	3.19%	前溪里	9	1.44%
永興里	20	3.19%	秀林里	9	1.44%
桂林里	16	2.55%	上溪里	9	1.44%
潭安里	16	2.55%	光明里	9	1.44%
上林里	15	2.39%	永安里	8	1.28%
永福里	15	2.39%	正興里	8	1.28%
潭墘里	15	2.39%	其他	159	25.36%
中興里	13	2.07%	<b>總計</b>	<b>627</b>	<b>100.00%</b>
秀朗里	12	1.91%			

（資料來源 / 永和區公所社會人文課）

圖22 109年物資領用次數比較圖 (按里別)



(製圖 / 永和區公所會計室)

## 二、110年物資領用情形

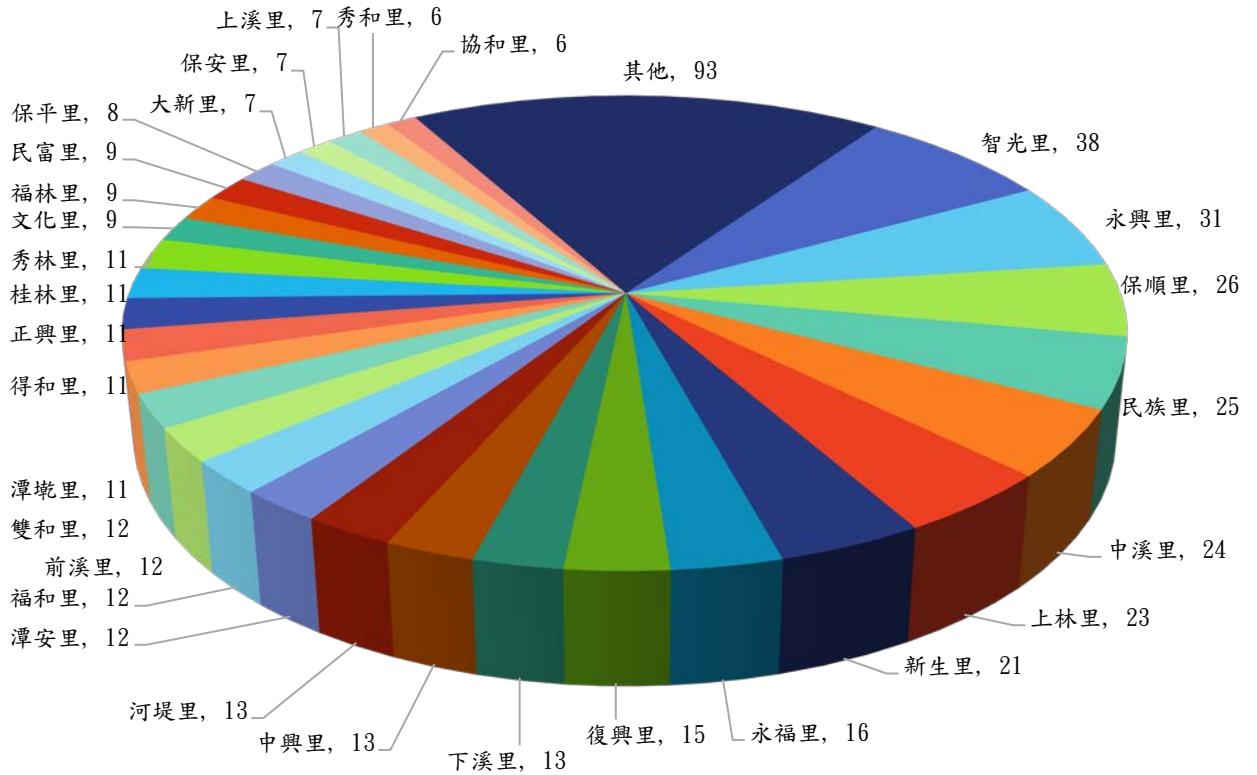
110年物資領用次數共計522次，見表5。與109年物資領用情形相較，110年物資領用次數大幅減少105件。其中，領用次數最多的里仍為智光里（領用38次，佔比7.28%），其次為永興里（領用31次，佔比5.94%）、保順里（領用26次，佔比4.98%）、民族里（領用25次，佔比4.79%）和中溪里（領用24次，佔比4.60%）。

表5 110年物資領用次數表 (按里別)

里別	物資領用次數	百分比	里別	物資領用次數	百分比
智光里	38	7.28%	得和里	11	2.11%
永興里	31	5.94%	正興里	11	2.11%
保順里	26	4.98%	桂林里	11	2.11%
民族里	25	4.79%	秀林里	11	2.11%
中溪里	24	4.60%	文化里	9	1.72%
上林里	23	4.41%	福林里	9	1.72%
新生里	21	4.02%	民富里	9	1.72%
永福里	16	3.07%	保平里	8	1.53%
復興里	15	2.87%	大新里	7	1.34%
下溪里	13	2.49%	保安里	7	1.34%
中興里	13	2.49%	上溪里	7	1.34%
河堤里	13	2.49%	秀和里	6	1.15%
潭安里	12	2.30%	協和里	6	1.15%
福和里	12	2.30%	其他	93	17.82%
前溪里	12	2.30%	<b>總計</b>	<b>522</b>	<b>100.00%</b>
雙和里	12	2.30%			
潭墘里	11	2.11%			

(資料來源 / 永和區公所社會人文課)

圖23 110年物資領用次數比較圖 (按里別)



(製圖 / 永和區公所會計室)

109年和110年物資領用次數前十位的里別名單相較，重複的里為智光里（第1位、第1位）、永興里（第9位、第2位）、保順里（第2位、第3位）、民族里（第3位、第4位）、中溪里（第5位、第5位）、新生里（第4位、第7位）、復興里（第8位、第9位）和下溪里（第7位、第10位）。

109年和110年物資領用次數相較，領用次數明顯增加的里有永興里（增加11次）、上林里（增加8次）；此外，領用次數明顯減少的里為智光里（減少13次）、福林里（減少12次）。

### 三、111年1月至6月物資領用情形

111年1月至6月物資領用次數共計344次，見表6。

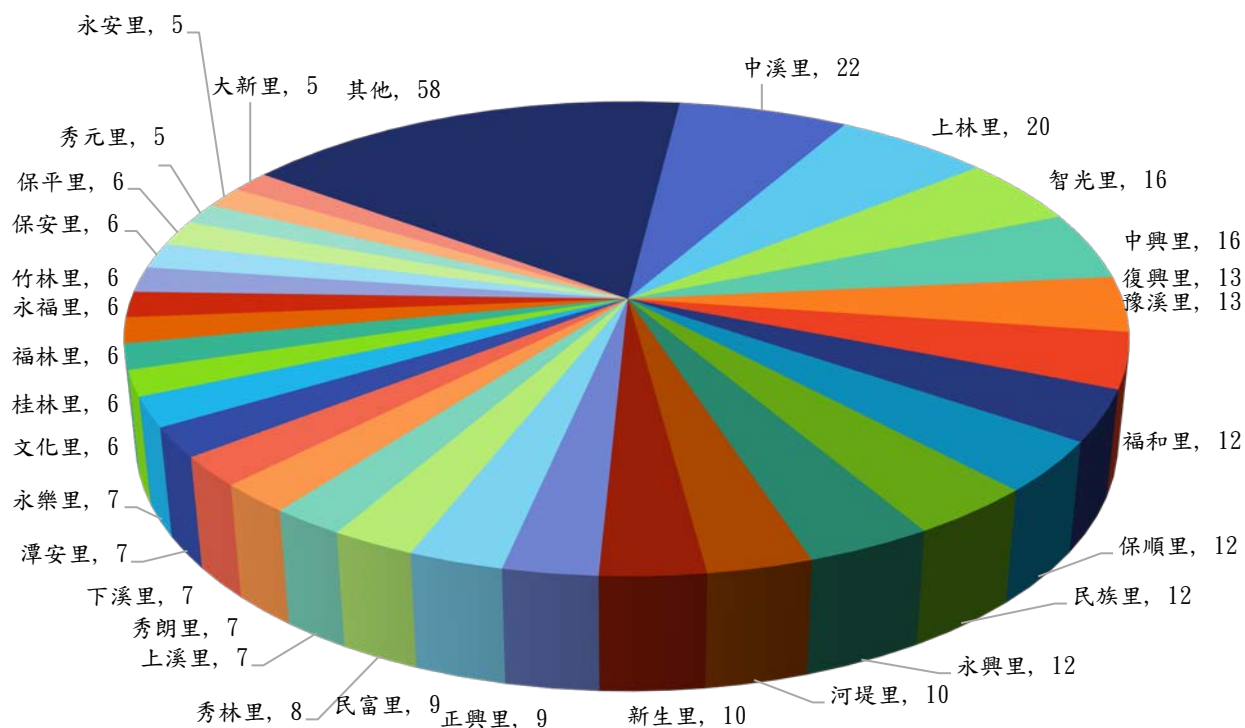
表6 111年1月至6月物資領用次數表（按里別）

里別	物資領用次數	百分比	里別	物資領用次數	百分比
中溪里	22	6.40%	秀朗里	7	2.03%
上林里	20	5.81%	下溪里	7	2.03%
智光里	16	4.65%	潭安里	7	2.03%
中興里	16	4.65%	永樂里	7	2.03%
復興里	13	3.78%	文化里	6	1.74%
豫溪里	13	3.78%	桂林里	6	1.74%
福和里	12	3.49%	福林里	6	1.74%
保順里	12	3.49%	永福里	6	1.74%
民族里	12	3.49%	竹林里	6	1.74%
永興里	12	3.49%	保安里	6	1.74%
河堤里	10	2.91%	保平里	6	1.74%
新生里	10	2.91%	秀元里	5	1.45%
正興里	9	2.62%	永安里	5	1.45%
民富里	9	2.62%	大新里	5	1.45%
秀林里	8	2.33%	其他	58	16.90%
上溪里	7	2.03%	<b>總計</b>	<b>344</b>	<b>100.00%</b>

（資料來源 / 永和區公所社會人文課）

其中，領用次數最多的里為中溪里（領用22次，佔比6.40%），其次為上林里（領用20次，佔比5.81%）、智光里（領用16次，佔比4.65%）及中興里（領用16次，佔比4.65%）。

圖24 111年1月至6月物資領用次數比較圖（按里別）



（製圖 / 永和區公所會計室）

綜合上述結果，智光里於109年至111年6月物資領用次數共計105件，連年位居永和區領用次數之首，保順里、中溪里物資領用次數也位居前位，分別為70件及69件。針對領用次數高之鄰里，本分行將加強與里長間的聯繫，增加訪視及關懷里民次數，使永和區民眾能獲得更即時迅速的實質幫助。



## 柒、結論與未來展望

實物給付是社會救助補充式服務，以實物協助經濟弱勢家庭基本需求，免於飢餓、脫離困境。本分行是新北市政府媒合永和區民間團體、善心人士之物資捐贈的平台之一，備有完整空間和專職人員來保存及管理捐贈物資，且擁有專業社工員評估個案家戶狀況及需求來發給物資，確保各界愛心均能合理分配及精準發放。

透過以上各章節的分析，顯示本分行的物資捐贈折合金額均維持在一定水準上，地方蘊含豐沛的愛心能量，期許在111年度能持續媒合更多各界民間團體資源，使更多弱勢民眾能得到物資的補給。透過資源盤點與整合，建構物資媒合網絡，發揮公私部門合作效能，使資源達最大效益運用，以造福更多弱勢民眾，發展為更有效益的社福救助網絡。

於此同時，新冠肺炎疫情重創無數中低所得者生計之際，弱勢家戶位於經濟海嘯般衝擊的第一排，本分行秉持「實物銀行」設立初衷，堅守崗位，尋求穩定捐贈物資來源，冀以實物相挺弱勢家戶，在防疫期間溫暖不打烊。

刊 名：永和區實物銀行概況分析

編 印：新北市永和區公所會計室

出版機關：新北市永和區公所

地 址：234201新北市永和區竹林路200號

電 話：(02)2928-2828 分機 300-306

出版日期：中華民國 111 年 8 月

刊期頻率：年刊

本刊同時登載於永和區公所網站

網 址：<http://www.yonghe.ntpc.gov.tw/>



依著作權法第9條規定，法律、命令不受著作權法保護，  
任何人本得自由利用，歡迎各界廣為利用。