

新北市永和區

# 人口結構

中華民國一百年

新北市永和區公所編印

中華民國 100 年 3 月份出版

# 新北市永和區人口結構

## 目 錄

|                  |    |
|------------------|----|
| 壹、前 言            | 2  |
| 貳、人口分布           | 2  |
| 表一、本區各里現住人口概況    | 3  |
| 參、人口成長           | 6  |
| 表二、本區人口增加率分析表    | 7  |
| 表三、本區近十年人口變動狀況表  | 10 |
| 圖一、本區人口增加率分析表    | 11 |
| 肆、人口結構           | 11 |
| 表四、本區歷年性比例       | 12 |
| 表五、本區人口年齡結構及扶養比  | 14 |
| 表六、本區十五歲以上人口教育程度 | 16 |
| 伍、結論             | 17 |

## 壹、前 言

人口是組成國家的重要素之一，人口數量的多寡與其品質之良窳，對於人類生活環境、社會繁榮及國家富強具有極大之影響，故人口統計資料為主政者所重視。新北市永和區公所改制前為永和市公所於民國 68 年設置迄今已有 33 年。

## 貳、人口分布

本區民國 100 年底人口數為 232,386 人，其中男性為 111,416 人，女性有 120,970 人，本區土地總面積為 5.599 平方公里，人口密度每平方公里人數為 40,698 人，共有 62 里，1,249 鄰，總戶數為 89,972 戶；本區人口數最多的是保順里人口數有 10,507 人，其次保安里人口數為 7,789 人，福和里人口數為 5,796 人居第三位，再其次中溪里人口數為 5,496 人，最少為忠義里僅有 888 人。

表一、本區各里現住人口概況

| 里 別 | 鄰 數 | 戶 數<br>( 戶 ) | 人 口 數 ( 人 ) |      |      | 戶 量<br>(人/戶) | 面 積<br>(平方公里) |
|-----|-----|--------------|-------------|------|------|--------------|---------------|
|     |     |              | 男           | 女    | 合 計  |              |               |
| 下溪里 | 15  | 1545         | 2123        | 2184 | 4307 | 2.79         | 0.0626        |
| 上林里 | 21  | 1514         | 1843        | 1981 | 3824 | 2.53         | 0.0865        |
| 上溪里 | 20  | 927          | 997         | 1142 | 2139 | 2.31         | 0.0496        |
| 大同里 | 18  | 424          | 549         | 536  | 1085 | 2.56         | 0.0284        |
| 大新里 | 16  | 1207         | 1308        | 1575 | 2883 | 2.39         | 0.0477        |
| 中溪里 | 21  | 2062         | 2727        | 2769 | 5496 | 2.67         | 0.0922        |
| 中興里 | 17  | 1279         | 1530        | 1732 | 3262 | 2.55         | 0.0643        |
| 仁愛里 | 17  | 1093         | 1329        | 1439 | 2768 | 2.53         | 0.0540        |
| 文化里 | 18  | 1065         | 1321        | 1415 | 2736 | 2.57         | 0.0773        |
| 水源里 | 21  | 1680         | 2110        | 2327 | 4437 | 2.64         | 0.0809        |
| 正興里 | 17  | 988          | 1138        | 1300 | 2438 | 2.47         | 0.0488        |
| 民本里 | 17  | 1596         | 2051        | 2293 | 4344 | 2.72         | 0.0486        |
| 民生里 | 22  | 1567         | 2189        | 2317 | 4506 | 2.88         | 0.0589        |
| 民治里 | 24  | 1278         | 1545        | 1816 | 3361 | 2.63         | 0.0671        |
| 民族里 | 22  | 1890         | 2474        | 2785 | 5259 | 2.78         | 0.0884        |
| 民富里 | 15  | 1172         | 1682        | 1720 | 3402 | 2.90         | 0.0457        |
| 民樂里 | 22  | 1946         | 2555        | 2653 | 5208 | 2.68         | 0.0774        |
| 民權里 | 26  | 1773         | 2421        | 2594 | 5015 | 2.83         | 0.1113        |
| 永元里 | 21  | 1993         | 2522        | 2886 | 5408 | 2.71         | 0.0670        |
| 永安里 | 24  | 1848         | 2138        | 2519 | 4657 | 2.52         | 0.0556        |
| 永成里 | 19  | 433          | 553         | 549  | 1102 | 2.55         | 0.0289        |

表一、本區各里現住人口概況(續一)

| 里 別 | 鄰 數 | 戶 數<br>( 戶 ) | 人 口 數 ( 人 ) |      |      | 戶 量<br>(人/戶) | 面 積<br>(平方公里) |
|-----|-----|--------------|-------------|------|------|--------------|---------------|
|     |     |              | 男           | 女    | 合 計  |              |               |
| 永貞里 | 20  | 1461         | 1817        | 1981 | 3798 | 2.60         | 0.0785        |
| 永福里 | 18  | 1190         | 1548        | 1615 | 3163 | 2.66         | 0.0481        |
| 永樂里 | 16  | 1177         | 1290        | 1500 | 2790 | 2.37         | 0.0473        |
| 永興里 | 26  | 1356         | 1749        | 1832 | 3581 | 2.64         | 0.0682        |
| 光明里 | 17  | 1289         | 1495        | 1711 | 3206 | 2.49         | 0.0674        |
| 光復里 | 16  | 766          | 874         | 1018 | 1892 | 2.47         | 0.0322        |
| 安和里 | 18  | 1752         | 2007        | 2268 | 4275 | 2.44         | 0.0750        |
| 竹林里 | 30  | 1578         | 1976        | 2088 | 4064 | 2.58         | 0.0692        |
| 秀元里 | 20  | 1260         | 1697        | 1787 | 3484 | 2.77         | 0.0516        |
| 秀成里 | 17  | 1175         | 1600        | 1632 | 3232 | 2.75         | 0.0649        |
| 秀和里 | 21  | 2028         | 2597        | 2787 | 5384 | 2.65         | 0.1688        |
| 秀林里 | 20  | 1477         | 1985        | 2061 | 4046 | 2.74         | 0.0813        |
| 秀朗里 | 23  | 1599         | 2187        | 2243 | 4430 | 2.77         | 0.0897        |
| 秀得里 | 20  | 1100         | 1445        | 1566 | 3011 | 2.74         | 0.0417        |
| 協和里 | 22  | 1288         | 1553        | 1593 | 3146 | 2.44         | 0.0694        |
| 和平里 | 24  | 2045         | 2477        | 2727 | 5204 | 2.54         | 0.1011        |
| 店街里 | 19  | 1860         | 2008        | 2408 | 4416 | 2.37         | 0.0642        |
| 忠義里 | 16  | 328          | 458         | 430  | 888  | 2.71         | 0.0154        |
| 河堤里 | 19  | 1395         | 1529        | 1639 | 3168 | 2.27         | 0.0525        |
| 河濱里 | 19  | 1371         | 1734        | 1795 | 3529 | 2.57         | 0.0460        |
| 信義里 | 15  | 1140         | 1253        | 1479 | 2732 | 2.40         | 0.0561        |

表一、本區各里現住人口概況(續完)

| 里 別 | 鄰 數 | 戶 數<br>( 戶 ) | 人 口 數 ( 人 ) |      |       | 戶 量<br>(人/戶) | 面 積<br>(平方公里) |
|-----|-----|--------------|-------------|------|-------|--------------|---------------|
|     |     |              | 男           | 女    | 合 計   |              |               |
| 保平里 | 25  | 1923         | 2456        | 2676 | 5132  | 2.67         | 0.0769        |
| 保安里 | 34  | 2916         | 3727        | 4062 | 7789  | 2.67         | 0.2709        |
| 保順里 | 38  | 4171         | 4991        | 5516 | 10507 | 2.52         | 0.1961        |
| 前溪里 | 13  | 940          | 1020        | 1121 | 2141  | 2.28         | 0.0486        |
| 後溪里 | 13  | 773          | 931         | 1004 | 1935  | 2.50         | 0.0437        |
| 桂林里 | 18  | 1476         | 1945        | 2177 | 4122  | 2.79         | 0.0627        |
| 得和里 | 25  | 1822         | 2249        | 2512 | 4761  | 2.61         | 0.1067        |
| 頂溪里 | 16  | 1064         | 1329        | 1400 | 2729  | 2.56         | 0.0531        |
| 復興里 | 14  | 994          | 1259        | 1357 | 2616  | 2.63         | 0.0535        |
| 智光里 | 32  | 1457         | 1893        | 2005 | 3898  | 2.68         | 0.0856        |
| 新生里 | 18  | 387          | 524         | 484  | 1009  | 2.60         | 0.0224        |
| 新廊里 | 18  | 980          | 1215        | 1228 | 2443  | 2.49         | 0.0565        |
| 福和里 | 23  | 2352         | 2728        | 3068 | 5796  | 2.46         | 0.0907        |
| 福林里 | 25  | 1442         | 1840        | 1932 | 3772  | 2.62         | 0.0676        |
| 網溪里 | 12  | 514          | 658         | 662  | 1320  | 2.57         | 0.0328        |
| 潭安里 | 20  | 2040         | 2594        | 2853 | 5447  | 2.67         | 0.0782        |
| 潭墘里 | 25  | 1949         | 2401        | 2691 | 5092  | 2.61         | 0.1101        |
| 豫溪里 | 17  | 2630         | 2667        | 2591 | 5258  | 2.00         | 0.0728        |
| 勵行里 | 17  | 502          | 629         | 656  | 1285  | 2.56         | 0.0345        |
| 雙和里 | 17  | 1725         | 1975        | 2283 | 4258  | 2.47         | 0.0676        |

資料來源：新北市永和區戶政事務所人口統計資料

## 叁、人口成長

影響人口成長之因素有二，一為自然增加，二為社會增加。

### 一、自然增加

所謂自然增加係指出生人數與死亡人數的差額。民國 100 年本區出生人數為 1,738 人，粗出生率為 7.48%，死亡人數則為 1,252 人，粗死亡率為 5.39%。自然增加數由於人口遷出的原因，人數為負數的 2,150 人，自然增加率為 2.09%。平均每天出生 4.76 人，換言之，每 302 分鐘就有一位嬰兒誕生。而死亡率則由 100 年的 5.39% 較 99 年的 4.86%，增加 0.53 個千分點。

### 二、社會增加

所謂社會增加數係指其他鄉鎮市人口遷入本市設籍之人數與戶籍自本區遷出人數之差額。本區 100 年戶籍遷入人數為 12,942 人，佔總人口數 5.57%，戶籍遷出人數為 15,578 人，佔總人口的 6.70%。社會增加數較去年減少 2,636 人，社會增加率為 -11.34%，較 99 年 -12.17%，增加 0.83 個千分點。

### 三、成長趨勢

由於醫療衛生改善，生活水準提高，死亡率下降，在自然增加率方面，由於政府實施家庭計劃觀念已普植於國民生活意識中，加上育齡婦女人數逐年增加，以及結婚年齡延後等因素，未來之出生率仍將會持續趨緩。但在社會增加率方面，本區毗臨台北市，且工商發達、交通運輸便利、工商行號林立，與鄰近台北市其他城市比較，無論自有住宅增加或吸引就業人口之遷入，故預期今後本區人口社會增加數尚有增加空間。

表二、本區人口增加率分析表

| 年 別    | 年底總人口數<br>(人) | 總增加人口數<br>(人) | 總增加率<br>(% 0) | 自然增加率<br>(% 0) |
|--------|---------------|---------------|---------------|----------------|
| 民國九十年  | 229383        | 1284          | 5.60          | 3.46           |
| 民國九十一年 | 230660        | 1277          | 5.51          | 3.67           |
| 民國九十二年 | 231816        | 1156          | 4.99          | 2.32           |
| 民國九十三年 | 233384        | 1568          | 6.72          | 2.27           |
| 民國九十四年 | 235059        | 1675          | 7.13          | 2.11           |
| 民國九十五年 | 235697        | 638           | 2.71          | 2.25           |
| 民國九十六年 | 236413        | 716           | 3.03          | 2.33           |
| 民國九十七年 | 236598        | 185           | 0.78          | 2.66           |
| 民國九十八年 | 236812        | 214           | 0.90          | 3.37           |
| 民國九十九年 | 234536        | -2276         | -9.70         | 2.47           |
| 民國一百年  | 232386        | -2150         | -9.25         | 2.09           |



表二、本區人口增加率分析表(續一)

| 年 別    | 出生人口數<br>(人) | 粗出生率<br>(‰) | 死亡人口數<br>(人) | 粗死亡率<br>(‰) |
|--------|--------------|-------------|--------------|-------------|
| 民國九十年  | 1733         | 7.56        | 939          | 4.09        |
| 民國九十一年 | 1803         | 7.82        | 956          | 4.14        |
| 民國九十二年 | 1586         | 6.84        | 1049         | 4.53        |
| 民國九十三年 | 1541         | 6.60        | 1011         | 4.33        |
| 民國九十四年 | 1542         | 6.56        | 1046         | 4.45        |
| 民國九十五年 | 1542         | 6.54        | 1012         | 4.29        |
| 民國九十六年 | 1618         | 6.84        | 1068         | 4.52        |
| 民國九十七年 | 1736         | 7.34        | 1106         | 4.67        |
| 民國九十八年 | 1933         | 8.16        | 1136         | 4.80        |
| 民國九十九年 | 1720         | 7.33        | 1141         | 4.86        |
| 民國一百年  | 1738         | 7.48        | 1252         | 5.39        |

表二、本區人口增加率分析表(續完)

| 年 別    | 社會增加率<br>(%) | 社會增加數<br>(人) | 遷入人數<br>(人) | 遷出人數<br>(人) |
|--------|--------------|--------------|-------------|-------------|
| 民國九十年  | 2.14         | 490          | 16413       | 15923       |
| 民國九十一年 | 1.84         | 424          | 17686       | 17262       |
| 民國九十二年 | 2.67         | 619          | 16264       | 15645       |
| 民國九十三年 | 4.45         | 1038         | 16427       | 15389       |
| 民國九十四年 | 5.02         | 1179         | 17031       | 15852       |
| 民國九十五年 | 0.46         | 108          | 17526       | 17418       |
| 民國九十六年 | 0.70         | 166          | 14800       | 14634       |
| 民國九十七年 | -1.88        | -445         | 15126       | 15571       |
| 民國九十八年 | -2.46        | -583         | 15649       | 16232       |
| 民國九十九年 | -12.17       | -2855        | 14052       | 16907       |
| 民國一百年  | -11.34       | -2636        | 12942       | 15578       |

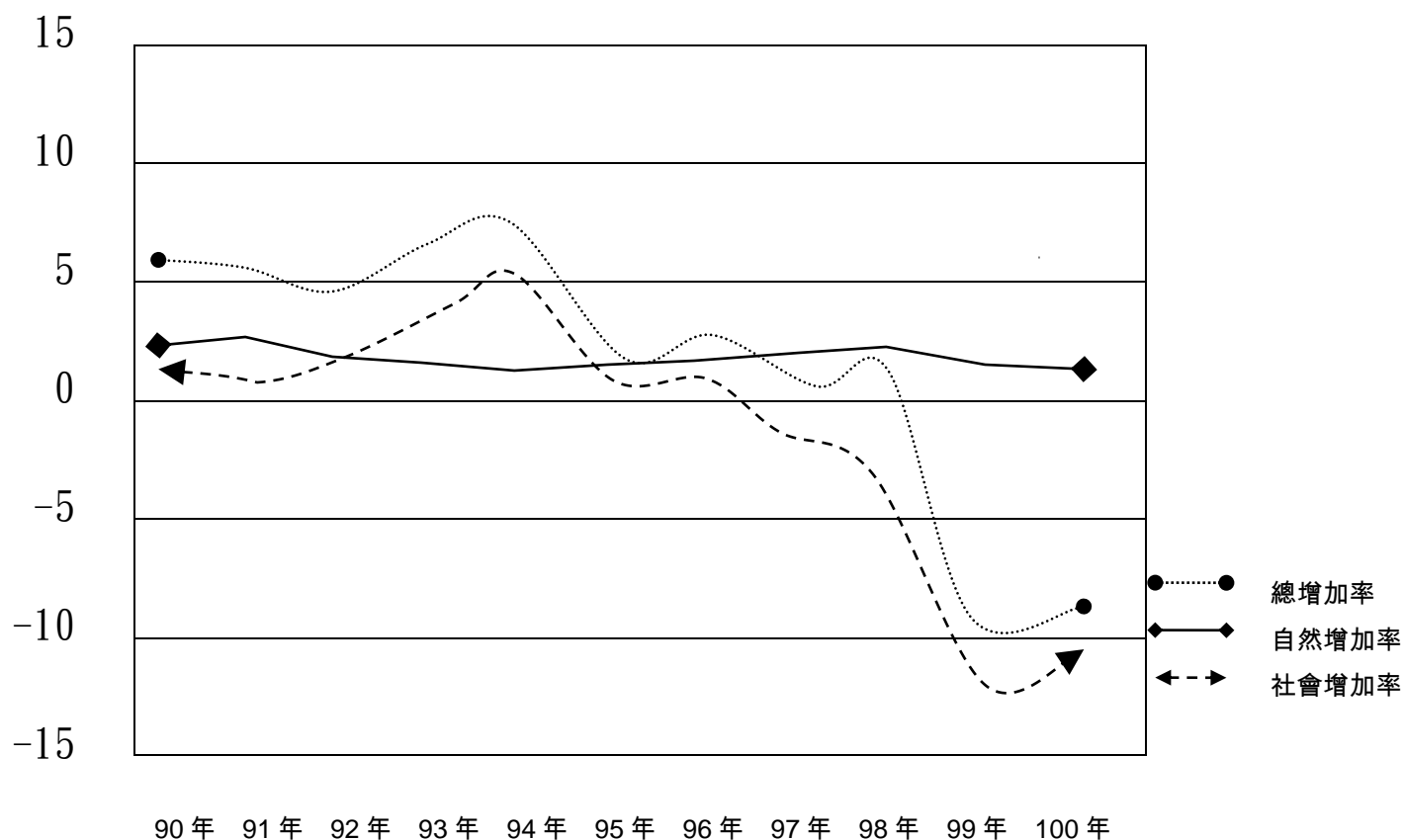
資料來源：新北市永和區戶政事務所人口統計資料

表三、本區近十年人口變動狀況表

| 年別   | 年底總人口  |             | 自然增加率        |          |          | 社會增加率        |           |          |          |
|------|--------|-------------|--------------|----------|----------|--------------|-----------|----------|----------|
|      | 人數     | 總增加率<br>(%) | 自然增加<br>率(%) | 出生<br>人數 | 死亡<br>人數 | 社會增加<br>率(%) | 社會增<br>加數 | 遷入<br>人數 | 遷出<br>人數 |
| 90年  | 229383 | 5.60        | 3.46         | 1733     | 939      | 2.14         | 490       | 16413    | 15923    |
| 91年  | 230660 | 5.51        | 3.67         | 1803     | 956      | 1.84         | 424       | 17686    | 17262    |
| 92年  | 231816 | 4.99        | 2.32         | 1586     | 1049     | 2.67         | 619       | 16264    | 15645    |
| 93年  | 233384 | 6.72        | 2.27         | 1541     | 1011     | 4.45         | 1038      | 16427    | 15389    |
| 94年  | 235059 | 7.13        | 2.11         | 1542     | 1046     | 5.02         | 1179      | 17031    | 15852    |
| 95年  | 235697 | 2.71        | 2.25         | 1542     | 1012     | 0.46         | 108       | 17526    | 17418    |
| 96年  | 236413 | 3.03        | 2.33         | 1618     | 1068     | 0.70         | 166       | 14800    | 14634    |
| 97年  | 236598 | 0.78        | 2.66         | 1736     | 1106     | -1.88        | -445      | 15126    | 15571    |
| 98年  | 236812 | 0.90        | 3.37         | 1933     | 1136     | -2.46        | -583      | 15649    | 16232    |
| 99年  | 234536 | -9.70       | 2.47         | 1720     | 1141     | -12.17       | -2855     | 14052    | 16907    |
| 100年 | 232386 | -9.25       | 2.09         | 1738     | 1252     | -11.34       | -2636     | 12942    | 15578    |

資料來源：新北市永和區戶政事務所人口統計資料

圖一 本區人口增加率分析表



## 肆、人口結構

### 一、性比例

性比例係用以表示男女性別分配之數值，通常以每百名女子所當之男子人數(百分比)表示，本區自 90 年至 100 年來之性比率介於 92.10% 至 95.66% 之間。(參閱表四)

表四、本區歷年性比例

| 年 底 別       | 性比例<br>(男/女)x100 |
|-------------|------------------|
| 民 國 九 十 年   | 95.66%           |
| 民 國 九 十 一 年 | 95.24%           |
| 民 國 九 十 二 年 | 94.94%           |
| 民 國 九 十 三 年 | 94.53%           |
| 民 國 九 十 四 年 | 94.29%           |
| 民 國 九 十 五 年 | 93.80%           |
| 民 國 九 十 六 年 | 93.26%           |
| 民 國 九 十 七 年 | 92.92%           |
| 民 國 九 十 八 年 | 92.55%           |
| 民 國 九 十 九 年 | 92.31%           |
| 民 國 一 百 年   | 92.10%           |

資料來源：新北市永和區戶政事務所人口統計資料

## 二、年齡結構

### (一)年齡分配

就民國 100 年度本區人口年齡分配，適於工作年齡（15~64 歲人）人口數 173,413 人約佔全區總人口數之 74.62%，較 99 年度增加約 0.22%，而老年人口（65 歲以上）有 25,702 人約佔 11.06%，由於國民生活水準提高，醫療衛生之進步，壽命延長，其所佔比率逐年遞增。幼年人口（0~14 歲）有 33,271 人約佔 14.31%，國民教育程度之提高，國民所得增加及家庭計劃之進行，促使生育率逐年下降，顯示人口自然增加之壓力減輕，相對地對人口質的提昇應有所助益。

### (二)扶養比

扶養比為每一百個適於工作人口(15~64 歲)，所負擔無生產能力之 14 歲以下幼年人口及 65 歲以上老年人口之比率，亦稱為依賴人口指數。

本區扶養比，由民國 90 年 37.74%，下降至 100 年 34.01%，顯示工作人口負擔漸趨減輕，此一趨勢，將會減輕未來工作人口之負擔，有利於經濟及社會福利發展。

本區老年人口(扶老比)所佔總人口之比例，由民國 90 年之 12.05%，增至 100 年之 14.82%，顯示本區老年年齡人口呈上升趨勢，因此本區未來人口結構特徵，將是人口老化及高齡化，為有效防範未來老人問題，應加強辦理老人福利措施，健全安養體系及老人醫療保健等工作。(參閱表五)

表五、本區人口年齡結構及扶養比 單位：人%

| 年 底 別 | 總 人 口<br>( 人 ) | 年 齡 結 構      |               |               | 依 賴 人 口 指 數         |                       |                                 |
|-------|----------------|--------------|---------------|---------------|---------------------|-----------------------|---------------------------------|
|       |                | 0~14<br>歲(1) | 15~64<br>歲(2) | 65 歲<br>以上(3) | 扶老比=<br>(3)/(2)*100 | 扶幼比 =<br>(1)/(2) *100 | 扶養比=<br>((1)+(3))/(2)<br>) *100 |
| 90 年  | 229383         | 42794        | 166528        | 20061         | 12.05               | 25.70                 | 37.74                           |
| 91 年  | 230660         | 42784        | 167635        | 20241         | 12.07               | 25.52                 | 37.60                           |
| 92 年  | 231816         | 41754        | 169453        | 20609         | 12.16               | 24.64                 | 36.80                           |
| 93 年  | 233384         | 41116        | 171145        | 21123         | 12.34               | 24.02                 | 36.37                           |
| 94 年  | 235059         | 40475        | 172825        | 21759         | 12.59               | 23.42                 | 36.01                           |
| 95 年  | 235697         | 39389        | 173930        | 22378         | 12.87               | 22.65                 | 35.51                           |
| 96 年  | 236413         | 38795        | 174701        | 22917         | 13.12               | 22.21                 | 35.32                           |
| 97 年  | 236598         | 37704        | 175315        | 23579         | 13.45               | 21.51                 | 34.96                           |
| 98 年  | 236812         | 36871        | 175576        | 24365         | 13.88               | 21.00                 | 34.88                           |
| 99 年  | 234536         | 34979        | 174577        | 24980         | 14.31               | 20.04                 | 34.35                           |
| 100 年 | 232386         | 33271        | 173413        | 25702         | 14.82               | 19.19                 | 34.01                           |

資料來源：新北市永和區戶政事務所人口統計資料

### 三、教育程度

本區自民國 57 學年度起，實施九年國民義務教育頗具成效。本區 15 歲以上設籍人口數 199,115 人，其教育程度為研究所者 15,470 人，大學者 55,866 人，專科者 31,007 人，合佔 51.39%。較 99 學年度少於 0.48%。高中（職）者 59,574，佔 29.91%，國初中（職）20,054 人佔 10.07%，小學者 15,341 人，佔 7.70%，自修者 548 人佔 0.27%，不識字者 1,255 人佔 0.63%，其不識字者隨人口年齡遞減少之，教育普及及國民識字率增加。（參閱表六）

### 四、婚姻狀況

本區 12 月結婚對數為 163 對，較去年同月增加 13 對，占本市結婚對數 3475 對之 4.69%；本區 12 月離婚對數為 44 對，較去年同月減少 4 對，占本市離婚對數 846 對之 5.20%。

惟由於社會結構及價值觀念之改變，離婚的情形有顯著增加的趨勢。



表六、本區十五歲以上人口教育程度 單位：人

| 年別   | 合計     | 研究所   | 大學    | 專科    | 高中<br>(職) | 國中<br>(職) | 小學    | 自修   | 不識字  |
|------|--------|-------|-------|-------|-----------|-----------|-------|------|------|
| 90年  | 186589 | 5533  | 33484 | 29713 | 63620     | 27754     | 21777 | 1224 | 3484 |
| 91年  | 187876 | 6475  | 36134 | 30651 | 63208     | 26043     | 21025 | 1260 | 3080 |
| 92年  | 190062 | 8863  | 42578 | 33741 | 62307     | 21261     | 18451 | 971  | 1890 |
| 93年  | 192268 | 9791  | 44691 | 33817 | 62484     | 20723     | 18053 | 909  | 1800 |
| 94年  | 194584 | 10743 | 46965 | 33689 | 62686     | 20338     | 17578 | 856  | 1729 |
| 95年  | 196308 | 11816 | 48897 | 33483 | 62601     | 19874     | 17172 | 807  | 1658 |
| 96年  | 197618 | 12952 | 51095 | 33051 | 61966     | 19520     | 16739 | 735  | 1560 |
| 97年  | 198894 | 13706 | 53183 | 32569 | 61741     | 19068     | 16459 | 676  | 1492 |
| 98年  | 199941 | 14784 | 55005 | 32154 | 61330     | 18571     | 16052 | 635  | 1410 |
| 99年  | 199557 | 15484 | 56453 | 31589 | 60350     | 18112     | 15660 | 593  | 1316 |
| 100年 | 199115 | 15470 | 55866 | 31007 | 59574     | 20054     | 15341 | 548  | 1255 |

資料來源：新北市永和區戶政事務所人口統計資料

## 伍、結 論

一、永和區自民國 90 年底的人口數 229,383 人迄今 100 年底的人口數 232,386 人，十一年來人口增加率為 1.31%，家庭組織為小家庭制，平均每戶為 2.58 人，每平方公里人口密度為 40,698 人。顯示在都市家庭已漸不習於大家庭制而趨向小家庭制。

二、由於實施九年國民義務教育，使教育普及，促使中高教育之發展，本區就業者之教育程度續提昇，以研究所、大學、專科者程度者占 51.39% 最多，高中(職)者程度占 29.91% 居第二，國初中(職)程度者占 10.07% 居第三，顯示本區人文薈萃、學風鼎盛、教育程度大幅提昇。

三、本區因瀕臨台北市，為就業轉入都市謀生定居者，加之社會工商發達，資訊傳播簡便快速，婦女就業人數增加，婚姻觀及價值觀的改變，致使婦女生育率逐年趨緩。又因醫療衛生之進步，老年人口逐年增加，老人人口之扶養率亦漸增加，人口結構趨向高齡化，而社會又漸趨小家庭制，所衍生之社會問題，值得關切予與重視。

## 新北市永和區人口結構

中華民國 100 年

編 印：新北市永和區公所會計室

出 版：新 北 市 永 和 區 公 所

出版日期：中華民國 100 年 3 月