

新北市永和區 性別統計分析

資料期間：中華民國 104 年

新北市永和區公所編印

中華民國 105 年 8 月

凡 例

- 一、本書性別統計分析編列之目的，旨在報導本區性別有關議題之統計資料，俾以提供施政考核及釐訂施政計畫之參考。
- 二、本書統計分析所列資料來源，係根據本府民政局及本所人事室之資料加以整編而成，其資料來源均分別註明於各表之下，以利查考。
- 三、本書性別統計分析所繕數字，以民國 100 年至 104 年為主，茲為明瞭歷年施政進展之情形，儘量將近年資料予以併入，藉資比較。
- 四、表內所列「年」係指全年動態數字（自 1 月 1 日至 12 月 31 日止），「年底」係指十二月底靜態數字，有特殊情形者，則指「年度」。
- 五、本書性別統計分析所用符號代表意義如下：
 - 「—」無數據。
 - 「…」數據不詳或尚未產生資料。
 - 「--」有數值，但該數值無意義。
 - 「·」有數值，但該數值不及半單位。
- 六、表中兩數值比較增減%時，如為「-」除以「-」、「-」除以「數值」、「數值」除以「-」，均以「--」無意義表示；括號()內係為增減百(千)分點。
- 七、本書載資料如有更新資料，均予修正，凡與前期數字不同時，概以本期數字為準。
- 八、本書荷蒙本府各機關及本所各單位提供有關資料，始克編成，至紉公誼，謹致謝忱，惟統計數字誤漏之處在所難免，敬請不吝指正。

目 次

前言.....	1
壹、本區性別統計指標.....	2
一、本區人口概況.....	2
二、各里人口概況.....	3
三、人口年齡分析.....	4
四、婚姻概況分析.....	5
五、教育程度分析.....	6
六、原住民概況.....	7
七、從事公共行政事務分析.....	8
貳、結論.....	9

圖 目次

圖 1	現住人口性別結構圖	2
圖 2	幼年人口及老年人口比率性別分析圖	4
圖 3	未婚及有配偶人口性別結構	5
圖 4	15 歲以上離婚及喪偶人口性別結構	5
圖 5	15 歲以上人口教育程度	6
圖 6	原住民性別結構圖	7
圖 7	本所公職人員性別結構圖	8

表 目次

表 1	現住人口性別結構	2
表 2	104 年底各里現住人口性別分析表	3
表 3	現住人口各年齡層性別分析表	4
表 4	15 歲以上人口婚姻概況	5
表 5	15 歲以上人口教育程度結構比	6
表 6	原住民人口概況	7
表 7	本所公職人員性別概況	8

前言

性別統計為推動性別主流化工具之一，期能藉由性別統計數據及相關資訊，以性別觀點分析造成不同性別者處境差異之原因，提供各機關作為制訂促進性別平等之相關政策及落實性別主流化之參考。

為消除對性別的刻板印象，未來除運用性別統計外，更應於政策規劃之初，加強各機關政策制定者與執行者之性別意識，藉由各機關專業領域之判斷，考量不同性別群體之問題或需求，使得制定政策更有實效。

壹、性別統計指標

一、人口概況

本區104年底總人口數為22萬5,409人，其中男性為10萬7,181人，女性為11萬8,228人，性比例¹為90.66%，男性人口數較103年底10萬8,243人，減少1,062人，女性人口數較103年底11萬9,024人，減少796人。

表 1 現住人口性別結構

年底別	總人口數 (人)	人口數		性比例(%)
		男(人)	女(人)	
100 年底	232,386	111,416	120,970	92.10
101 年底	230,768	110,388	120,380	91.70
102 年底	229,062	109,292	119,770	91.25
103 年底	227,267	108,243	119,024	90.94
104 年底	225,409	107,181	118,228	90.66
104 較 103 年底增減數	-1,858	-1,062	-796	(-0.28)
104 較 103 年底增減%	-0.82	-0.98	-0.67	--

資料來源：本府民政局

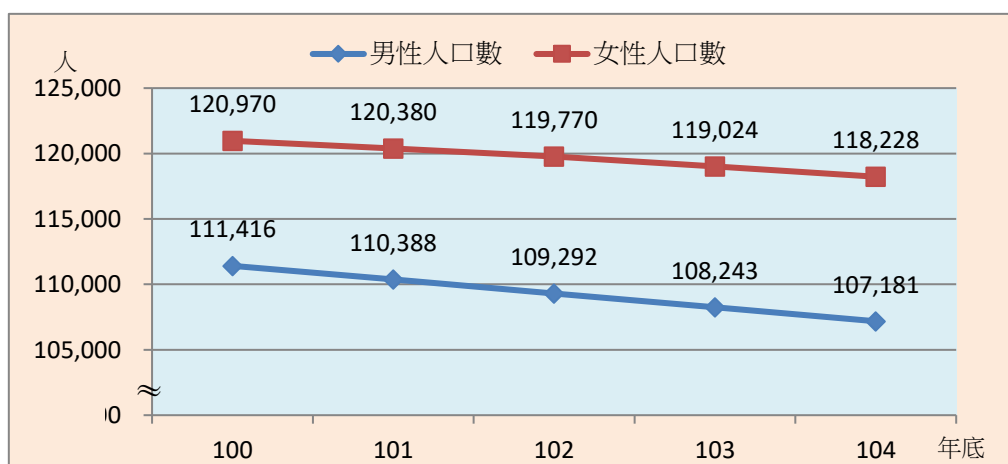


圖 1 現住人口性別結構圖

資料來源：本府民政局

¹性比例=男性人數/女性人數×100

(即每百女性相對之男性人數，若性比例大於 100 表示男性人數較多)

二、各里人口性別分析

本區 104 年底僅有忠義里、大同里、豫溪里及新生里等 4 個里，男性人口大於女性人口，其餘 58 個里均是女性人口較多。

表 2 104 年底各里現住人口性別分析表

里別	人口數		性比例(%)	里別	人口數		性比例(%)
	男(人)	女(人)			男(人)	女(人)	
忠義里	451	413	109.20	頂溪里	1,233	1,357	90.86
大同里	521	500	104.20	文化里	1,365	1,507	90.58
豫溪里	2,562	2,467	103.85	和平里	2,446	2,703	90.49
新生里	469	456	102.85	秀得里	1,367	1,518	90.05
中溪里	2,667	2,721	98.02	永興里	1,617	1,796	90.03
網溪里	627	640	97.97	保平里	2,416	2,688	89.88
秀成里	1,527	1,574	97.01	民本里	2,034	2,273	89.49
新廂里	1,166	1,204	96.84	民族里	2,344	2,620	89.47
民富里	1,594	1,651	96.55	保順里	5,133	5,743	89.38
永成里	522	542	96.31	保安里	3,629	4,063	89.32
永福里	1,432	1,491	96.04	勵行里	620	697	88.95
福林里	1,770	1,851	95.62	福和里	2,583	2,910	88.76
秀朗里	2,053	2,158	95.13	民生里	2,019	2,290	88.17
後溪里	931	979	95.10	永貞里	1,720	1,954	88.02
河濱里	1,677	1,764	95.07	得和里	2,146	2,446	87.74
下溪里	2,020	2,126	95.01	安和里	1,930	2,217	87.05
秀林里	1,918	2,019	95.00	中興里	1,423	1,643	86.61
潭安里	2,517	2,663	94.52	前溪里	1,012	1,177	85.98
智光里	1,748	1,850	94.49	永元里	2,366	2,767	85.51
民樂里	2,437	2,582	94.38	上溪里	958	1,123	85.31
竹林里	1,877	2,014	93.20	雙和里	1,909	2,239	85.26
協和里	1,468	1,577	93.09	永安里	2,022	2,386	84.74
秀元里	1,578	1,699	92.88	信義里	1,241	1,467	84.59
民權里	2,350	2,541	92.48	永樂里	1,220	1,443	84.55
復興里	1,205	1,305	92.34	正興里	1,078	1,277	84.42
仁愛里	1,323	1,436	92.13	光復里	806	957	84.22
水源里	2,078	2,259	91.99	潭墘里	2,238	2,659	84.17
河堤里	1,614	1,757	91.86	光明里	1,448	1,731	83.65
秀和里	2,529	2,756	91.76	民治里	1,403	1,678	83.61
桂林里	1,850	2,027	91.27	店街里	1,971	2,404	81.99
上林里	1,756	1,928	91.08	大新里	1,247	1,545	80.71

資料來源：本府民政局

三、各年齡層人口性別分析

根據資料，本區各年齡層男性人口比率，僅幼年人口(0~14歲)高於女性，青壯年人口(15~64歲)及老年人口(65歲以上)均低於女性。老化指數部分，104年底本區老化指數為112.00%，其中男性為96.44%，女性為128.62%，女性則高於男性，本區人口老化情形，以女性人口老化較為明顯。

表 3 現住人口各年齡層性別分析表

年底別	總人口數(人)	幼年人口(0~14歲)				青壯年人口(15~64歲)				老年人口(65歲以上)			
		男性人數(人)	%	女性人數(人)	%	男性人數(人)	%	女性人數(人)	%	男性人數(人)	%	女性人數(人)	%
100年底	232,386	17,198	7.40	16,073	6.92	82,396	35.46	91,017	39.17	11,822	5.09	13,880	5.97
101年底	230,768	16,326	7.03	15,441	6.64	81,684	35.15	90,247	38.83	12,378	5.33	14,692	6.32
102年底	229,062	15,864	6.83	14,964	6.44	80,485	34.63	89,100	38.34	12,943	5.57	15,706	6.76
103年底	227,267	15,507	6.67	14,534	6.25	79,172	34.07	87,848	37.80	13,564	5.84	16,642	7.16
104年底	225,409	14,830	6.38	13,886	5.98	78,049	33.59	86,482	37.21	14,302	6.15	17,860	7.69
104較103 年底增減數	-1,858	-677	-0.29	-648	-0.28	-1,123	-0.48	-1,366	-0.59	738	0.32	1,218	0.52
104較103 年底增減%	-0.82	-4.37	--	-4.46	--	-1.42	--	-1.55	--	5.44	--	7.32	--

資料來源：本府民政局

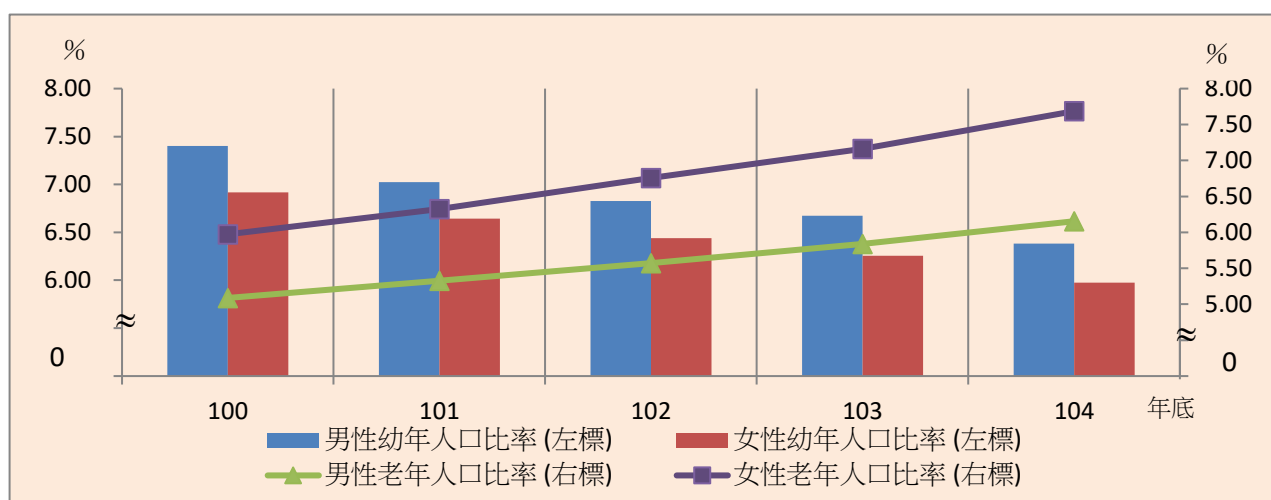


圖 2 幼年人口及老年人口比率性別分析圖

資料來源：本府民政局

四、婚姻概況分析

近年本區人口未婚情形，女性少於男性，有配偶、離婚與喪偶情形則女性多於男性，其中喪偶人口數女性約為男性的5倍。

表 4 15 歲以上人口婚姻概況

年底別	男性人口數(人)					女性人口數(人)				
	合計	未婚	有配偶	離婚	喪偶	合計	未婚	有配偶	離婚	喪偶
100 年底	94,218	36,784	49,483	6,293	1,658	104,897	35,226	52,422	8,381	8,868
101 年底	110,388	53,140	49,116	6,475	1,657	120,380	50,773	52,005	8,526	9,076
102 年底	109,292	52,316	48,755	6,550	1,671	119,770	50,107	51,635	8,704	9,324
103 年底	108,243	51,568	48,349	6,608	1,718	119,024	49,372	51,244	8,861	9,547
104 年底	107,181	50,657	48,101	6,692	1,731	118,228	48,621	50,904	9,028	9,675

資料來源：本府民政局

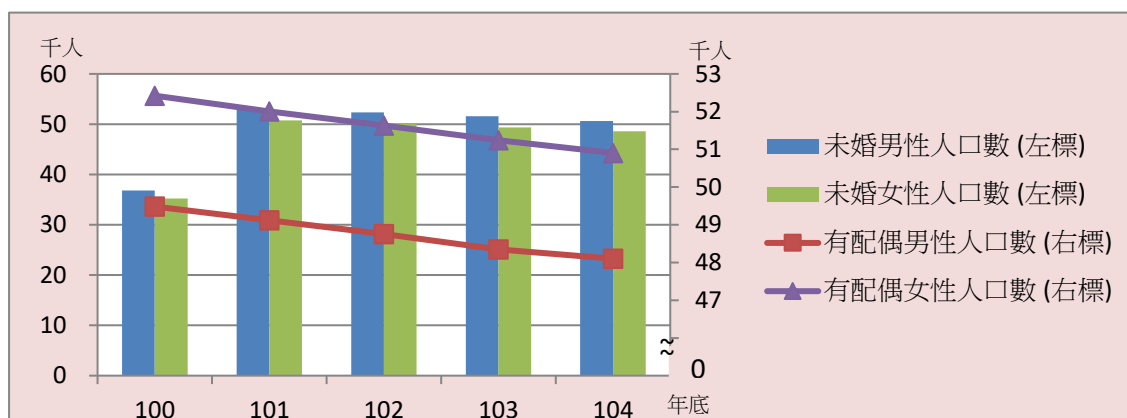


圖 3 未婚及有配偶人口性別結構

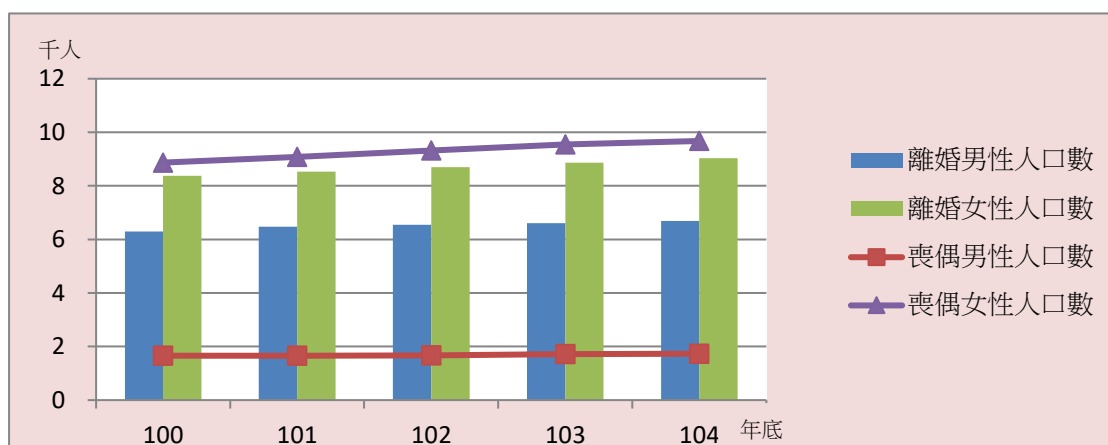


圖 4 15 歲以上離婚及喪偶人口性別結構

資料來源：本府民政局

五、教育程度分析

近年本區 15 歲以上人口之教育程度，大專、高中職及國中以下均是女性高於男性，但研究所以上女性則低於男性，高中職以下，不論男女皆呈現遞減趨勢，而大專以上，不論男女皆呈現遞增趨勢。

表 5 15 歲以上人口教育程度結構比

單位：%

年底別	大學以上		專科		高職		高中		國中		國小		自修及不識字		識字率		受大學以上教育程度人口數比率	
	男	女	男	女	男	女	男	女	男	女	男	女	男	女	男	女	男	女
100 年底	39.55	32.60	15.97	14.91	17.41	18.51	12.25	11.75	9.26	10.84	5.26	9.93	0.30	1.46	99.70	98.54	39.55	32.60
101 年底	42.07	34.77	15.63	14.95	17.25	18.33	11.80	11.38	7.88	9.56	5.08	9.65	0.28	1.37	99.72	98.63	42.07	34.77
102 年底	43.19	35.77	15.38	14.77	16.49	17.75	10.89	10.51	8.90	10.36	4.90	9.52	0.25	1.31	99.75	98.69	43.19	35.77
103 年底	44.29	36.87	15.11	14.52	16.79	17.85	11.15	10.87	7.69	9.27	4.74	9.37	0.22	1.25	99.78	98.75	44.29	36.87
104 年底	45.23	37.67	14.95	14.35	16.70	17.65	10.85	10.79	7.36	9.09	4.70	9.27	0.21	1.18	99.79	98.82	45.23	37.67

資料來源：本府民政局

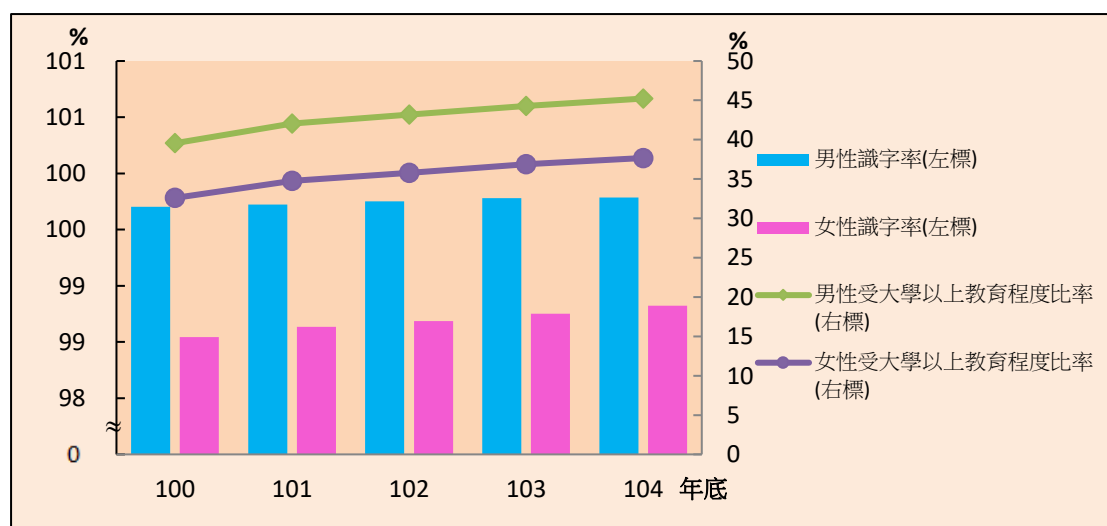


圖 5 15 歲以上人口教育程度

資料來源：本府民政局

六、原住民概況

近年本區原住民人口數，女性皆多於男性，觀察 104 年底資料，男性為 361 人，女性為 549 人，性比例為 65.76%，女性約為男性的 1.5 倍。

表 6 原住民人口概況

年底別	合計(人)	男(人)	女(人)	性別比例(% (男/女)*100
100 年底	833	329	504	65.28
101 年底	886	345	541	63.77
102 年底	909	358	551	64.97
103 年底	921	363	558	65.05
104 年底	910	361	549	65.76

資料來源：本府民政局

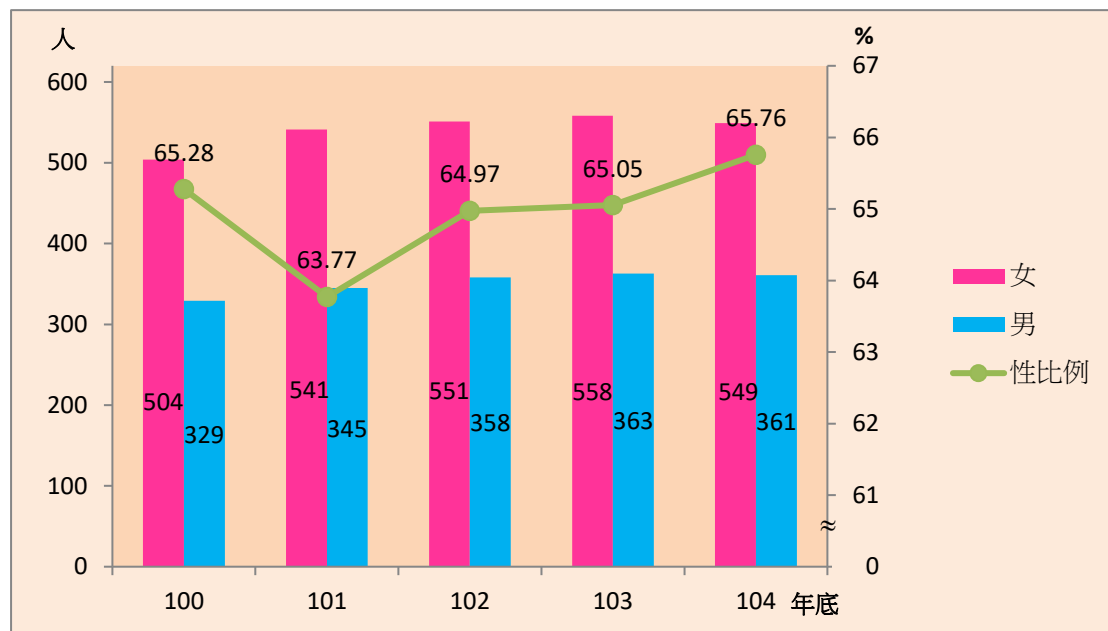


圖 6 原住民性別結構圖

資料來源：本府民政局

七、從事公共行政事務分析

觀察 104 年底資料，本所公職人數中，女性多於男性，性比例為 71.21%，遠低於本區人口性比例 90.66%，可能與本所業務特性，以行政文書類占大宗有關。

表 7 本所公職人員性別概況

年底別	合計(人)	人口數(人)		性比例(% (男/女)*100
		男	女	
100 年底	112	50	62	80.65
101 年底	113	50	63	79.37
102 年底	117	51	66	77.27
103 年底	104	45	59	76.27
104 年底	113	47	66	71.21

資料來源：本所人事室

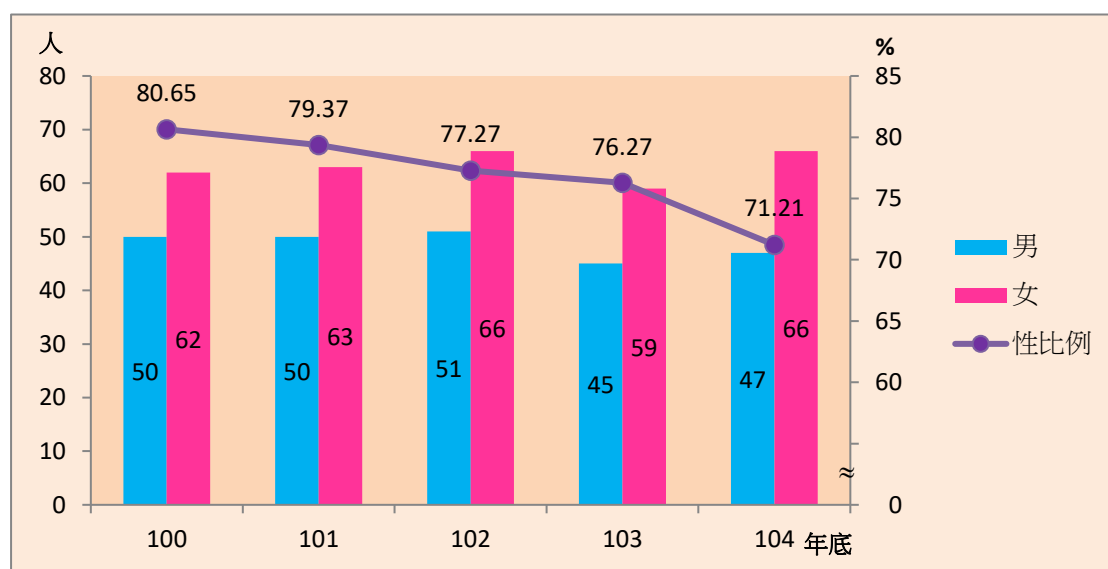


圖 7 本所公職人員性別結構圖

資料來源：本所人事室

貳、結論

- 一、本區近年總人口數呈現遞減趨勢，其中各年底人口數女性均高於男性，而人口數遞減趨勢中，男性遞減情形高於女性，導致性比例同步呈現遞減走勢。104 年底性比例為 90.66%，代表本區平均每 100 位女性只有約 91 位男性。
- 二、本區所轄 62 里人口數，僅有忠義里、大同里、豫溪里及新生里等 4 個里，男性高於女性，而性比例最低的大新里，每 100 位女性僅有不到 81 位男性。
- 三、本區各年齡層男性人口比率，僅幼年人口高於女性，青壯年及老年人口均低於女性。本區人口老化情形，以女性人口老化較為明顯。
- 四、本區 15 歲以上未婚男性多於女性；有配偶、離婚與喪偶的人口數則女性多於男性，其中喪偶人口數女性約為男性 5 倍。
- 五、本區 15 歲以上之教育程度，大專、高中職及國中以下均是女性高於男性，但研究所以上女性則低於男性。
- 六、本區原住民人口數，女性多於男性，性比例為 65.76%，女性約為男性 1.5 倍。
- 七、本所公職人數，女性多於男性，性比例為 71.21%，遠低於本區人口性比例 90.66%。

新北市永和區性別統計分析
中華民國 104 年

編 印：新北市永和區公所會計室

出版機關：新北市永和區公所

出版日期：中華民國 105 年 8 月

本刊同時登載於永和區公所網站

網址：<http://www.yonghe.ntpc.gov.tw>