

新北市永和區 人口結構分析

中華民國 106 年

(資料期間：105 年)



新北市永和區公所編印

編印時間：中華民國 106 年 8 月

凡 例

- 一、本書人口結構分析編列之目的，旨在報導本區人口結構統計資料，俾以提供施政考核及釐訂施政計畫之參考。
- 二、本書人口結構分析所列資料來源，係根據本府民政局及本所資料加以整編而成，其資料來源均分別註明於各表之下，以利查考。
- 三、本書人口結構分析所繕數字，以民國 100 年至 105 年為主，茲為明瞭歷年施政進展之情形，儘量將近年資料予以併入，藉資比較。
- 四、表內所列「年」係指全年動態數字（自 1 月 1 日至 12 月 31 日止），「年底」係指十二月底靜態數字，有特殊情形者，則指「年度」。
- 五、本書人口結構分析所用符號代表意義如下：
 - 「—」無數據。
 - 「...」數據不詳或尚未產生資料。
 - 「--」有數值，但該數值無意義。
 - 「·」有數值，但該數值不及半單位。
- 六、表中兩數值比較增減%時，如為「-」除以「-」、「-」除以「數值」、「數值」除以「-」，均以「--」無意義表示；括號()內係為增減百(千)分點。
- 七、本書載資料如有更新資料，均予修正，凡與前期數字不同時，概以本期數字為準。
- 八、本書荷蒙本府各機關及本所各單位提供有關資料，始克編成，至紉公誼，謹致謝忱，惟統計數字誤漏之處在所難免，敬請不吝指正。

目 次

| | |
|-------------------------|----|
| 前言..... | 1 |
| 壹、人口概況..... | 2 |
| 一、人口現況..... | 2 |
| 二、人口密度..... | 2 |
| 貳、人口特性..... | 7 |
| 一、年齡結構..... | 7 |
| (一) 幼年人口(0~14 歲)..... | 7 |
| (二) 青壯年人口(15~64 歲)..... | 7 |
| (三) 老年人口(65 歲以上)..... | 8 |
| (四) 老化指數..... | 9 |
| (五) 扶養比..... | 9 |
| 二、教育程度..... | 11 |
| 三、婚姻狀況..... | 14 |
| 參、人口成長情形..... | 15 |
| 一、自然增加..... | 15 |
| 二、社會增加..... | 17 |
| 肆、結論..... | 18 |

圖 目次

| | | |
|-----|------------------------------|----|
| 圖 1 | 105 年底 15 歲以上教育程度分布 | 12 |
| 圖 2 | 105 年底 15 歲以上教育程度兩性結構圖 | 13 |
| 圖 3 | 105 年底人口婚姻結構圖 | 15 |
| 圖 4 | 人口自然增加趨勢圖 | 16 |
| 圖 5 | 人口移動情形 | 18 |

表 目次

| | | |
|------|-------------------------------|----|
| 表 1 | 105 年底各里現住人口概況 | 4 |
| 表 2 | 100~105 年幼年人口數 | 7 |
| 表 3 | 100~105 年青壯年人口數 | 8 |
| 表 4 | 100~105 年老年人口 | 9 |
| 表 5 | 各年齡層人口結構情形 | 10 |
| 表 6 | 101~105 年各年齡層人口增減情形 | 10 |
| 表 7 | 15 歲以上教育程度結構情形 | 12 |
| 表 8 | 105 年底 15 歲以上教育程度兩性結構情形 | 13 |
| 表 9 | 15 歲以上人口婚姻結構情形 | 14 |
| 表 10 | 人口自然增加情形 | 16 |
| 表 11 | 人口移動情形 | 17 |

前言

人民是國家的主體，人口的數量、分布、結構、變遷等對政府制定政策、決定資源配置有很直接的影響，為避免有資源誤置的情事發生，人口統計分析一直是政府相當關心的重點議題。

所謂人口統計分析係指研究及使用人口統計方法，蒐集、整理、分析、編輯及發布有關人口的數量、分布、結構、變遷、特徵等各方面之資料，並據以分析其結果，說明人口現象及人口成長之因果關係。

人口統計可以作為規劃一地區財源及發展經濟社會福利事業之依據，人口結構健全與否攸關該地區之盛衰，亦可反映其經濟社會文化發展狀況，故健全及穩定之人口結構人口狀況，為當政者重視及追求的理想目標。

為掌握永和區現住人口之脈動，特就本區編製之 106 年新北市永和區統計總報告及本府民政局網站資料加以整理統計並作深入分析，以瞭解本區自升格以來，市民之性別、年齡、教育程度、婚姻狀況等結構變化，提供決策者在不確定的情況下，做出合理決策。

壹、人口概況

一、人口現況

本區 105 年底戶籍登記人口為 22 萬 3,999 人，較 104 年底減少 1,410 人，人口總減少率為 6.26%。

(一)按性別分：

男性人口 10 萬 6,465 人占 47.53%，較 104 年底減少 716 人，女性人口 11 萬 7,534 人占 52.47%，較 104 年底減少 694 人。

(二)按里別分：

本區分為 62 里，其中人口數以保順里 1 萬 818 人最多，保安里 7,638 人次之，福和里 5,418 人居第三，而以大同里 1,001 人、新生里 882 人及忠義里 870 人較低。

(三)各區比較：

以本市戶籍登記人口 397 萬 9,208 人來看，本區占 5.63%，若與其他區比較，較板橋區 13.88%、中和區 10.41%、新莊區 10.41%、三重區 9.77%、新店區 7.57%及土城區 5.99% 等 6 個區為低，但比其餘 22 區(含烏來區)為高。

二、人口密度

本區土地面積為 5.71 平方公里，平均每平方公里居住

3 萬 9,229 人，較 104 年底每平方公里減少 247 人。若按各里觀察，以永元里每平方公里居住 8 萬 6,604 人最高，永安里 8 萬 5,302 人次之，民生里 8 萬 150 人居第三，而以永成里每平方公里居住 3,992 人最低。

表 1 105 年底各里現住人口概況

| 里 別 | 人 口 數 (人) | | | 鄰 數 (鄰) | 戶 數 (戶) |
|-----|-----------|---------|---------|------------|------------|
| | 合 計 | 男 | 女 | | |
| 總計 | 223,999 | 106,465 | 117,534 | 1,249 | 90,705 |
| 保順里 | 10,818 | 5,077 | 5,741 | 38 | 4,363 |
| 保安里 | 7,638 | 3,627 | 4,011 | 34 | 2,986 |
| 福和里 | 5,418 | 2,538 | 2,880 | 23 | 2,314 |
| 中溪里 | 5,339 | 2,654 | 2,685 | 21 | 2,093 |
| 秀和里 | 5,254 | 2,517 | 2,737 | 21 | 2,055 |
| 和平里 | 5,144 | 2,460 | 2,684 | 20 | 2,038 |
| 保平里 | 5,127 | 2,423 | 2,704 | 24 | 2,118 |
| 潭安里 | 5,112 | 2,477 | 2,635 | 21 | 1,966 |
| 永元里 | 5,060 | 2,341 | 2,719 | 25 | 1,961 |
| 民樂里 | 5,032 | 2,453 | 2,579 | 17 | 2,669 |
| 豫溪里 | 5,002 | 2,560 | 2,442 | 22 | 1,936 |
| 民族里 | 4,907 | 2,321 | 2,586 | 22 | 1,894 |
| 潭墘里 | 4,867 | 2,219 | 2,648 | 25 | 1,926 |
| 民權里 | 4,853 | 2,351 | 2,502 | 26 | 1,779 |
| 得和里 | 4,535 | 2,125 | 2,410 | 25 | 1,860 |
| 永安里 | 4,375 | 2,032 | 2,343 | 24 | 1,823 |
| 店街里 | 4,356 | 1,957 | 2,399 | 19 | 1,906 |
| 民本里 | 4,290 | 2,025 | 2,265 | 21 | 1,690 |
| 民生里 | 4,279 | 1,989 | 2,290 | 22 | 1,550 |
| 水源里 | 4,266 | 2,044 | 2,222 | 17 | 1,622 |

資料來源：本府民政局

表 1 105 年底各里現住人口概況(續)

| 里 別 | 人 口 數 (人) | | | 鄰 數 (鄰) | 戶 數 (戶) |
|-----|-----------|-------|-------|------------|------------|
| | 合 計 | 男 | 女 | | |
| 秀朗里 | 4,224 | 2,054 | 2,170 | 23 | 1,587 |
| 下溪里 | 4,209 | 2,042 | 2,167 | 15 | 1,591 |
| 雙和里 | 4,133 | 1,902 | 2,231 | 17 | 1,729 |
| 安和里 | 4,099 | 1,917 | 2,182 | 18 | 1,739 |
| 秀林里 | 3,930 | 1,912 | 2,018 | 20 | 1,506 |
| 桂林里 | 3,892 | 1,847 | 2,045 | 18 | 1,499 |
| 竹林里 | 3,814 | 1,830 | 1,984 | 30 | 1,538 |
| 上林里 | 3,692 | 1,757 | 1,935 | 21 | 1,505 |
| 永貞里 | 3,626 | 1,708 | 1,918 | 20 | 1,461 |
| 福林里 | 3,603 | 1,745 | 1,858 | 25 | 1,445 |
| 智光里 | 3,564 | 1,727 | 1,837 | 32 | 1,388 |
| 河堤里 | 3,402 | 1,635 | 1,767 | 19 | 1,517 |
| 永興里 | 3,385 | 1,599 | 1,786 | 26 | 1,337 |
| 河濱里 | 3,385 | 1,642 | 1,743 | 19 | 1,348 |
| 民富里 | 3,292 | 1,608 | 1,684 | 15 | 1,151 |
| 秀元里 | 3,267 | 1,570 | 1,697 | 20 | 1,243 |
| 光明里 | 3,147 | 1,414 | 1,733 | 17 | 1,321 |
| 民治里 | 3,098 | 1,398 | 1,700 | 24 | 1,241 |
| 協和里 | 3,078 | 1,487 | 1,591 | 22 | 1,309 |
| 秀成里 | 3,065 | 1,521 | 1,544 | 17 | 1,199 |
| 中興里 | 2,964 | 1,355 | 1,609 | 17 | 1,274 |

資料來源：本府民政局

表 1 105 年底各里現住人口概況(續完)

| 里 別 | 人 口 數 (人) | | | 鄰 數 (鄰) | 戶 數 (戶) |
|-----|-----------|-------|-------|------------|------------|
| | 合 計 | 男 | 女 | | |
| 永福里 | 2,896 | 1,416 | 1,480 | 18 | 1,154 |
| 文化里 | 2,886 | 1,379 | 1,507 | 18 | 1,192 |
| 秀得里 | 2,875 | 1,365 | 1,510 | 20 | 1,074 |
| 仁愛里 | 2,789 | 1,329 | 1,460 | 17 | 1,151 |
| 大新里 | 2,729 | 1,221 | 1,508 | 16 | 1,217 |
| 信義里 | 2,695 | 1,230 | 1,465 | 15 | 1,204 |
| 永樂里 | 2,586 | 1,179 | 1,407 | 16 | 1,138 |
| 頂溪里 | 2,543 | 1,210 | 1,333 | 16 | 1,082 |
| 復興里 | 2,469 | 1,179 | 1,290 | 14 | 1,001 |
| 正興里 | 2,341 | 1,072 | 1,269 | 17 | 1,008 |
| 新廊里 | 2,331 | 1,156 | 1,175 | 18 | 979 |
| 前溪里 | 2,204 | 1,019 | 1,185 | 13 | 984 |
| 上溪里 | 2,061 | 951 | 1,110 | 20 | 917 |
| 後溪里 | 1,906 | 915 | 991 | 13 | 838 |
| 光復里 | 1,781 | 809 | 972 | 16 | 765 |
| 勵行里 | 1,309 | 624 | 685 | 17 | 563 |
| 網溪里 | 1,254 | 622 | 632 | 12 | 499 |
| 永成里 | 1,050 | 514 | 536 | 19 | 438 |
| 大同里 | 1,001 | 509 | 492 | 18 | 410 |
| 新生里 | 882 | 456 | 426 | 18 | 361 |
| 忠義里 | 870 | 450 | 420 | 16 | 318 |

資料來源：本府民政局

貳、人口特性

本區近年人口不斷減少，其中面臨少子化、青壯年人口萎縮，老年人口逐年上升之人口結構性惡化，同時依老年人口占比情形，本區已正式由高齡化社會¹邁入高齡社會²。

一、年齡結構

(一) 幼年人口(0~14 歲)

本區 105 年底幼年人口為 2 萬 7,913 人，較上年度減少 803 人，占總人口數之 12.46%(低於本市幼年人口占比(12.75%)0.29 個百分點)，較上年度減少 0.28 個百分點。

表 2 100~105 年幼年人口數

單位：人

| | 合計 | 男 | 女 |
|-------|--------|--------|--------|
| 100 年 | 33,271 | 17,198 | 16,073 |
| 101 年 | 31,767 | 16,326 | 15,441 |
| 102 年 | 30,828 | 15,864 | 14,964 |
| 103 年 | 30,041 | 15,507 | 14,534 |
| 104 年 | 28,716 | 14,830 | 13,886 |
| 105 年 | 27,913 | 14,424 | 13,489 |

資料來源：民政局

(二) 青壯年人口(15~64 歲)

本區 105 年底青壯年人口為 16 萬 1,597 人，較上年度減少 2,934 人，占總人口數 72.14%(低於本市青壯年人口占

¹ 高齡化社會：老年人口占總人口比率達 7%以上

² 高齡社會：老年人口占總人口比率達 14%以上

比(75.54%)3.4 個百分點)，較上年度減少 0.85 個百分點。
 雖本區青壯年人口占比仍維持七成以上，惟逐年減少，
 且相較於 100 年底 17 萬 3,413 人，已減少 1 萬 1,816 人，
 平均每年減少 2,363.2 人，對區域經濟發展存有隱憂。

表 3 100~105 年青壯年人口數

單位：人

| | 合計 | 男 | 女 |
|-------|---------|--------|--------|
| 100 年 | 173,413 | 82,396 | 91,017 |
| 101 年 | 171,931 | 81,684 | 90,247 |
| 102 年 | 169,585 | 80,485 | 89,100 |
| 103 年 | 167,020 | 79,172 | 87,848 |
| 104 年 | 164,531 | 78,049 | 86,482 |
| 105 年 | 161,597 | 76,889 | 84,708 |

資料來源：民政局

(三) 老年人口(65 歲以上)

本區 105 年底老年人口為 3 萬 4,489 人，較上年度增加
 2,327 人，占總人口數 15.4%(高於本市老年人口占比
 (11.71%)3.69 個百分點)，較上年度增加 1.13 個百分點，
 本區老年人口占比已突破 14%，正式由高齡化社會邁入
 高齡社會，相較於本市同期之老年
 人口占比 11.71%，本區人口老化實
 屬明顯。



表 4 100~105 年老年人口

| | 合計 | 男 | 女 |
|-------|--------|--------|--------|
| 100 年 | 25,702 | 11,822 | 13,880 |
| 101 年 | 27,070 | 12,378 | 14,692 |
| 102 年 | 28,649 | 12,943 | 15,706 |
| 103 年 | 30,206 | 13,564 | 16,642 |
| 104 年 | 32,162 | 14,302 | 17,860 |
| 105 年 | 34,489 | 15,152 | 19,337 |

資料來源：民政局

(四) 老化指數³

105 年底本區老化指數為 123.56%，較上年度增加 11.56 個百分點，觀察 100~105 年底老化指數，因老年人口持續增加及少子化現象，而有逐漸擴大趨勢。

(五) 扶養比⁴

本區 105 年底扶養比為 38.62%，較上年度增加 1.62 個百分點，觀察 100~105 年底扶養比資料，呈現緩步增高趨勢，除少子化現象及老年人口持續增加，更重要是青壯年人口持續快速減少所致。



³ 老化指數 = $\frac{65 \text{ 歲以上人口}}{0 \sim 14 \text{ 歲人口}} \times 100$

⁴ 扶養比 = $\frac{0 \sim 14 \text{ 歲人口} + 65 \text{ 歲以上人口}}{15 \sim 64 \text{ 歲人口}} \times 100$

表 5 各年齡層人口結構情形

單位：人

| 年底別 | 合計 | 0~14 歲 | 15~64 歲 | 65 歲以上 | 老化指數(%) ((C)/(A))*100 | 扶養比(%) ((A)+(C))/(B)*100 |
|--------------------------|---------|--------|---------|--------|--------------------------|-----------------------------|
| | | (A) | (B) | (C) | | |
| 100 年底 | 232,386 | 33,271 | 173,413 | 25,702 | 77.25 | 34.01 |
| 101 年底 | 230,768 | 31,767 | 171,931 | 27,070 | 85.21 | 34.22 |
| 102 年底 | 229,062 | 30,828 | 169,585 | 28,649 | 92.93 | 35.07 |
| 103 年底 | 227,267 | 30,041 | 167,020 | 30,206 | 100.55 | 36.07 |
| 104 年底 | 225,409 | 28,716 | 164,531 | 32,162 | 112.00 | 37.00 |
| 105 年底 | 223,999 | 27,913 | 161,597 | 34,489 | 123.56 | 38.62 |
| 105 較 104 年底 增減數(百分點) | -1,410 | -803 | -2,934 | 2,327 | 11.56 | 1.62 |
| 105 較 104 年底 增減% | -0.63 | -2.8 | -1.78 | 7.24 | -- | -- |

資料來源：本府民政局

表 6 101~105 年各年齡層人口增減情形

| | 合計 | 0-14 歲 | 15-64 歲 | 65 歲以上 |
|--------|--------|--------|---------|--------|
| 101 年底 | -1,618 | -1,504 | -1,482 | 1,368 |
| 102 年底 | -1,706 | -939 | -2,346 | 1,579 |
| 103 年底 | -1,795 | -787 | -2,565 | 1,557 |
| 104 年底 | -1,858 | -1,325 | -2,489 | 1,956 |
| 105 年底 | -1,410 | -803 | -2,934 | 2,327 |

二、教育程度

本區 105 年底 15 歲以上人口數 19 萬 6,086 人，其中教育程度為研究所以上 1 萬 9,188 人占 9.79%，大專(學)9 萬 1,003 人占 46.41%，高中(職)5 萬 5,207 人占 28.15%，國中以下 3 萬 688 人占 15.65%。大專(學)以上學歷持續增加，自 100 年起，平均每年增加 1.04 個百分點，顯示本區教育程度持續提高。

本區 105 年度教育人口結構，男性學歷大專(學)以上 5 萬 5,800 人占男性總人口 60.63%，而女性學歷大專以上 5 萬 4,391 人占女性總人口 52.27%。

表 7 15 歲以上教育程度結構情形

單位：人

| 年底別 | 15 歲以上 人口 | 研究所 | | 大專(學) | | 高中職 | | 國中以下 | |
|--------|--------------|--------|--------|--------|--------|--------|--------|--------|--------|
| | | 研究所 | 百分比(%) | 大專(學) | 百分比(%) | 高中職 | 百分比(%) | 國中以下 | 百分比(%) |
| 100 年底 | 199,115 | 15,470 | 7.77 | 86,030 | 43.21 | 60,417 | 30.34 | 37,198 | 18.68 |
| 101 年底 | 199,001 | 17,050 | 8.56 | 88,554 | 44.48 | 59,348 | 29.81 | 34,049 | 17.1 |
| 102 年底 | 198,234 | 17,363 | 8.72 | 89,519 | 44.96 | 56,012 | 28.13 | 35,340 | 17.75 |
| 103 年底 | 197,226 | 18,128 | 9.1 | 89,896 | 45.15 | 56,693 | 28.47 | 32,509 | 16.32 |
| 104 年底 | 196,693 | 18,662 | 9.49 | 90,456 | 45.99 | 55,852 | 28.4 | 31,723 | 16.12 |
| 105 年底 | 196,086 | 19,188 | 9.79 | 91,003 | 46.41 | 55,207 | 28.15 | 30,688 | 15.65 |

資料來源：本府民政局

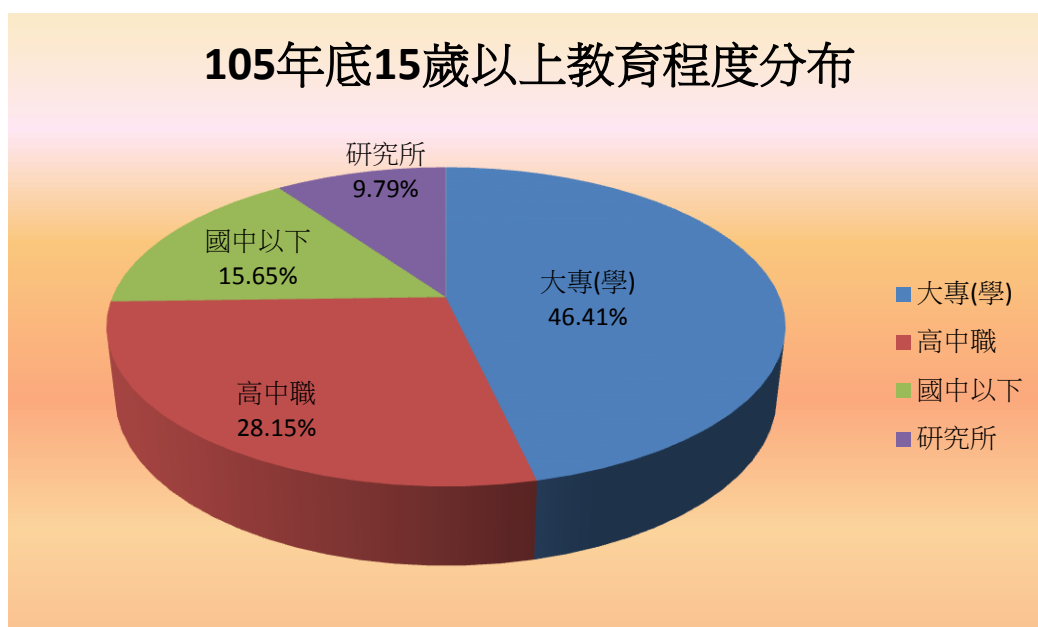


圖 1 105 年底 15 歲以上教育程度分布

資料來源：本府民政局

表 8 105 年底 15 歲以上教育程度兩性結構情形

單位：人

| 性別 | 研究所 | | 大專(學) | | 高中職 | | 國中以下 | |
|----|--------|---------|--------|---------|--------|---------|--------|---------|
| | 研究所 | 百分比 (%) | 大專(學) | 百分比 (%) | 高中職 | 百分比 (%) | 國中以下 | 百分比 (%) |
| 總計 | 19,188 | 9.79 | 91,003 | 46.41 | 55,207 | 28.15 | 30,688 | 15.65 |
| 男 | 11,621 | 12.63 | 44,179 | 48.00 | 25,424 | 27.62 | 10,817 | 11.75 |
| 女 | 7,567 | 7.27 | 46,824 | 45.00 | 29,783 | 28.63 | 19,871 | 19.10 |

資料來源：本府民政局

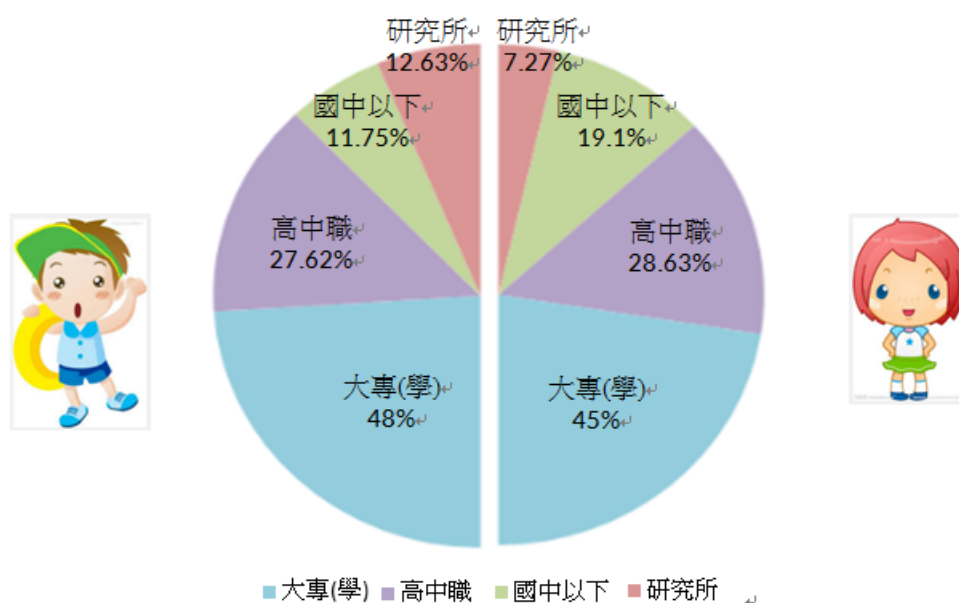


圖 2 105 年底 15 歲以上教育程度兩性結構圖

資料來源：本府民政局

三、婚姻狀況

本區 105 年底年滿 15 歲人口數 19 萬 6,086 人，未婚人口 7 萬 22 人占 15 歲以上總人口 35.71%，其中男性 3 萬 5,601 人，女性 3 萬 4,421 人；已婚人口 9 萬 8,399 人占 50.18%；離婚人口 1 萬 5,961 人占總人口 8.14%；喪偶人口 1 萬 1,704 人占總人口 5.97%。由近三年資料顯示，本區人口婚姻結構變動性不大。

表 9 15 歲以上人口婚姻結構情形

單位：人

| 年底別 | 總計 | 未婚 | | 有偶 | | 離婚 | | 喪偶 | |
|--------|---------|---------|---------|---------|---------|---------|---------|--------|------|
| | | 百分比 (%) | 百分比 (%) | 百分比 (%) | 百分比 (%) | 百分比 (%) | 百分比 (%) | | |
| 102 年底 | 198,234 | 71,595 | 36.12 | 100,390 | 50.64 | 15,254 | 7.69 | 10,995 | 5.55 |
| 103 年底 | 197,226 | 70,899 | 35.95 | 99,593 | 50.50 | 15,469 | 7.84 | 11,265 | 5.71 |
| 104 年底 | 196,693 | 70,560 | 35.87 | 99,007 | 50.34 | 15,720 | 7.99 | 11,406 | 5.80 |
| 105 年底 | 196,086 | 70,022 | 35.71 | 98,399 | 50.18 | 15,961 | 8.14 | 11,704 | 5.97 |

資料來源：本府民政局

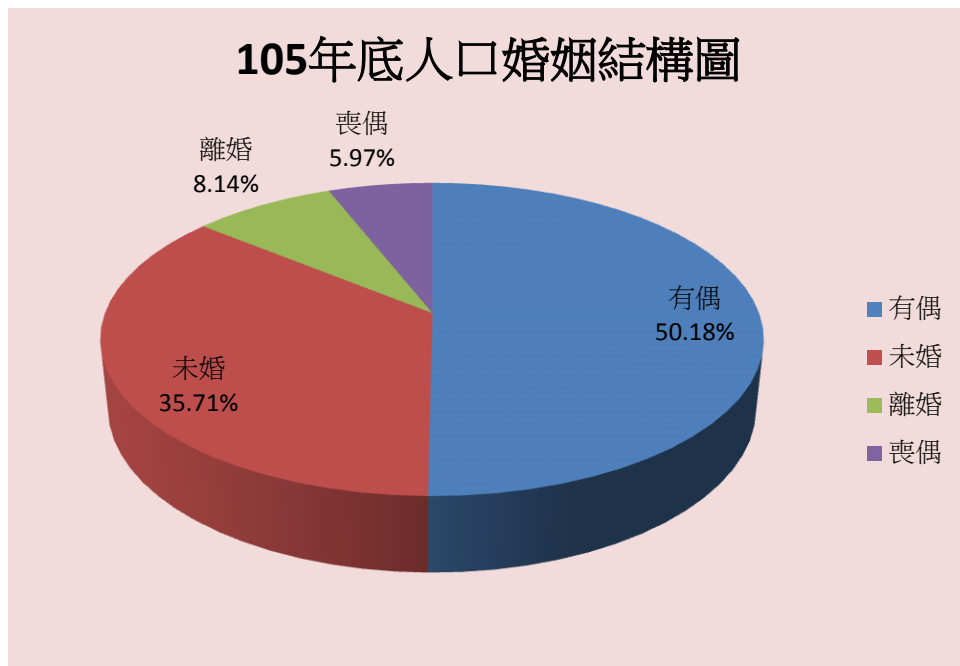


圖 3 105 年底人口婚姻結構圖

資料來源：本府民政局

參、人口成長情形

一、自然增加

本區 105 年度有新生兒 1,606 人、粗出生率⁵7.15‰，死亡人數 1,473 人、粗死亡率⁶6.56‰，自然增加率為⁷0.59‰。較 104 年度自然增加率減少 0.98‰，觀察近十年資料，自然增加率，除 100 及 101 年度，受到百年結婚熱潮、龍年及鼓勵生育政策之影響，有略微回升外，各年度都持續減少。

⁵粗出生率 = $\frac{1 \text{ 年內之活產總數}}{\text{年中人口數}} \times 1000$

⁶粗死亡率 = $\frac{1 \text{ 年內之總死亡數}}{\text{年中人口數}} \times 1000$

⁷自然增加率 = 粗出生率 - 粗死亡率

表 10 人口自然增加情形

單位：‰

| 年別 | 粗出生率 | 粗死亡率 | 自然增加率 |
|----------------|-------|------|-------|
| 95 年 | 8.25 | 4.30 | 3.95 |
| 96 年 | 8.26 | 4.52 | 3.74 |
| 97 年 | 7.79 | 4.68 | 3.11 |
| 98 年 | 7.69 | 4.80 | 2.89 |
| 99 年 | 6.67 | 4.84 | 1.83 |
| 100 年 | 7.44 | 5.36 | 2.08 |
| 101 年 | 8.24 | 5.55 | 2.69 |
| 102 年 | 7.55 | 5.31 | 2.24 |
| 103 年 | 8.00 | 6.18 | 1.82 |
| 104 年 | 7.59 | 6.02 | 1.57 |
| 105 年 | 7.15 | 6.56 | 0.59 |
| 105 較 104 年增減數 | -0.44 | 0.54 | -0.98 |

資料來源：本府民政局

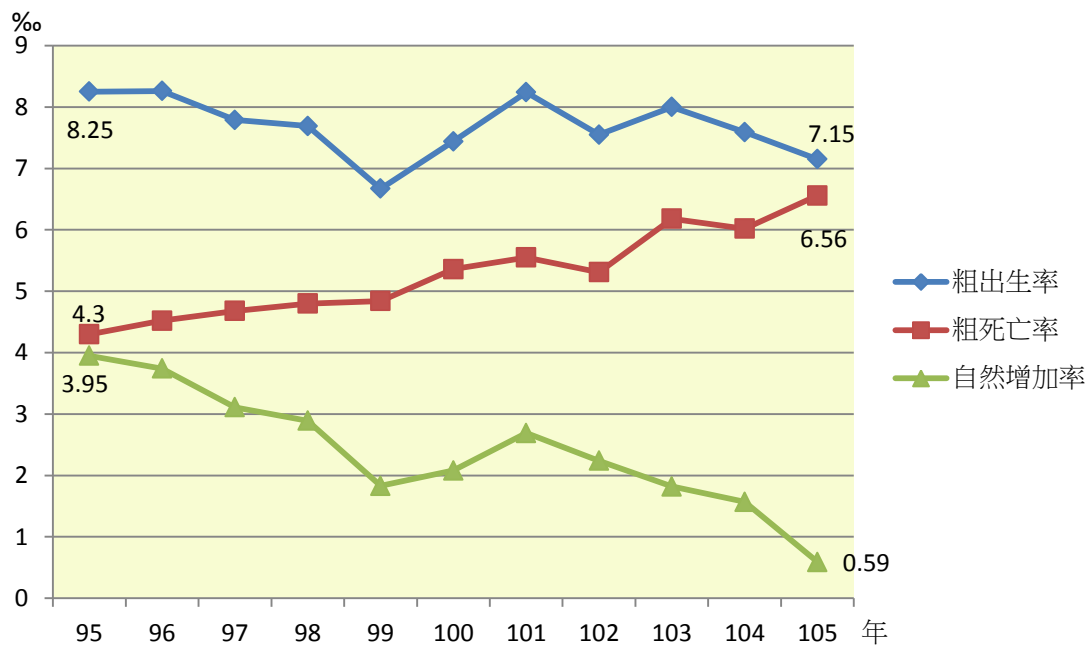


圖 4 人口自然增加趨勢圖

資料來源：本府民政局

二、社會增加

本區 105 年度遷入 9,946 人，占總人口數(22 萬 3,999 人) 4.44%，遷出 1 萬 1,489 人，占總人口數 5.13%，社會增加-1,543 人，占總人口數-0.69%，雖然較近年來的高峰(99 年度社會增加-2,855 人)已有趨緩，惟減少情況仍屬明顯。

表 11 人口移動情形

| 年底別 | 遷入人數 (人) | 遷出人數 (人) | 社會增加人數 (人) |
|--------|-------------|-------------|---------------|
| 95 年底 | 17,526 | 17,418 | 108 |
| 96 年底 | 14,800 | 14,634 | 166 |
| 97 年底 | 15,126 | 15,571 | -445 |
| 98 年底 | 15,649 | 16,232 | -583 |
| 99 年底 | 14,052 | 16,907 | -2,855 |
| 100 年底 | 12,942 | 15,578 | -2,636 |
| 101 年底 | 12,565 | 14,807 | -2,242 |
| 102 年底 | 11,712 | 13,932 | -2,220 |
| 103 年底 | 11,209 | 13,419 | -2,210 |
| 104 年底 | 10,227 | 12,439 | -2,212 |
| 105 年底 | 9,946 | 11,489 | -1,543 |

資料來源：本府民政局

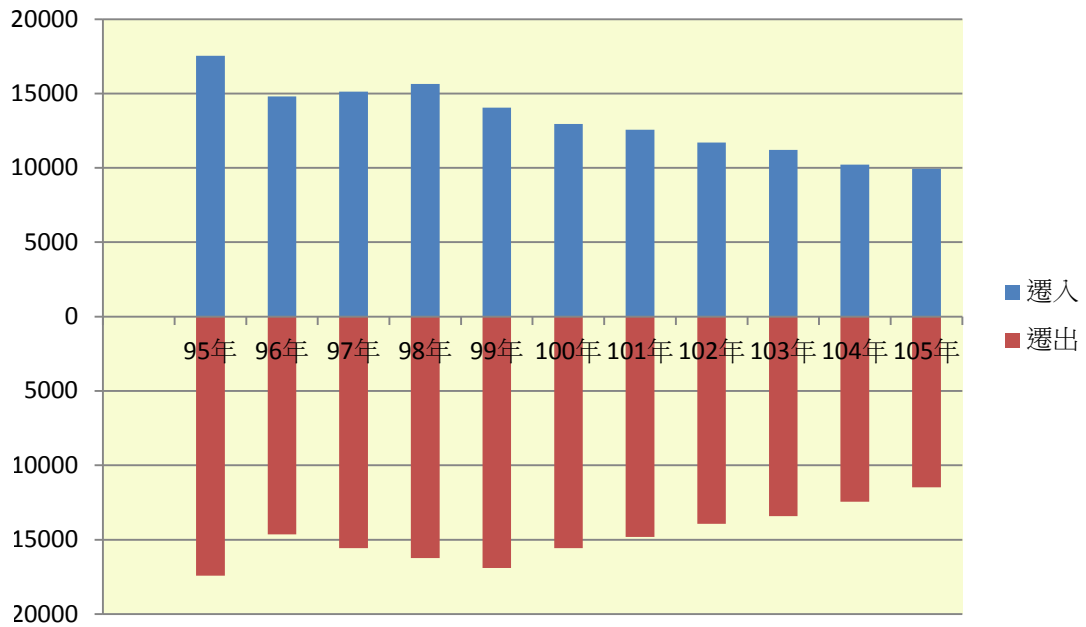


圖 5 人口移動情形

資料來源：本府民政局

肆、結論

本區總人口逐年減少，以 105 年底為例，較上一年度減少 1,410 人，其中自然增加為 133 人，社會增加為-1,543 人，而青壯年人口減少數為 2,934 人成為主要因素，導致此現象的原因為何，及對本區經濟動能是否有負面影響仍待探討。

本區除老年人口持續增加，已於 104 年正式邁入高齡社會，幼年及青壯年人口則是逐漸減少，老化現象明顯，雖然人口結構不斷惡化，相反的本區也是老人經濟潛力區，值得給予重視並加以開發。

新北市永和區人口結構分析

中華民國 106 年

(資料期間：105 年)

出版者：新北市永和區公所

編輯者：新北市永和區公所會計室

出版日期：中華民國 106 年 8 月