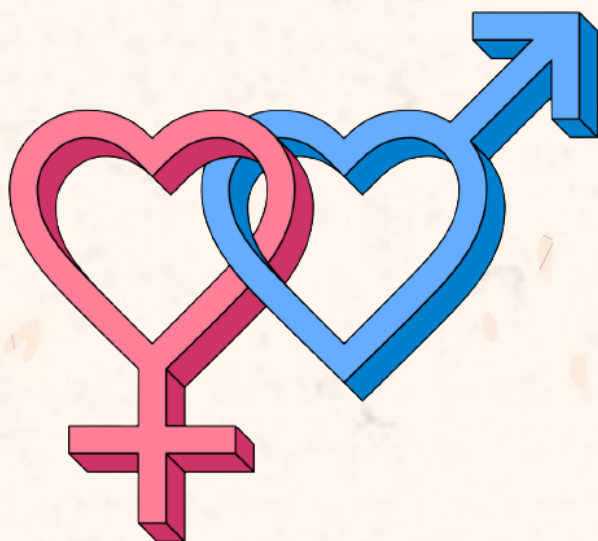


新北市永和區性別統計分析

(資料期間：110 年)



新北市永和區公所編印

中華民國 111 年 8 月

凡 例

- 一、本書性別統計分析編列之目的，旨在報導本區性別有關議題之統計資料，俾以提供施政考核及釐訂施政計畫之參考。
- 二、本書統計分析所列資料來源，係根據新北市政府民政局及本所人事室之資料加以整編而成，其資料來源均分別註明於各表之下，以利查考。
- 三、本書性別統計分析所繕數字，以民國 100 年至 110 年為主，茲為明瞭歷年施政進展之情形，儘量將近年資料予以併入，藉資比較。
- 四、表內所列「年」係指全年動態數字（自 1 月 1 日至 12 月 31 日止），「年底」係指 12 月底靜態數字，有特殊情形者，則指「年度」。
- 五、本書性別統計分析所用符號代表意義如下：
 - 「—」 無數據。
 - 「...」 數據不詳或尚未產生資料。
 - 「--」 有數值，但該數值無意義。
 - 「0」 有數值，但該數值不及半單位。
- 六、表中兩數值比較增減%時，如為「-」除以「-」、「-」除以「數值」、「數值」除以「-」，均以「--」無意義表示；括號()內係為增減百(千)分點。
- 七、本刊登資料如有更新資料，均予修正，凡與前期數字不同時，概以本期數字為準。
- 八、本刊荷蒙新北市政府各機關及本所各單位提供有關資料，始克編成，至紉公誼，謹致謝忱，惟統計數字誤漏之處在所難免，敬請不吝指正。

目 次

| | |
|--------------------|----|
| 前言..... | 1 |
| 壹、性別統計指標 | 2 |
| 一、人口概況..... | 2 |
| 二、各里人口性別分析 | 4 |
| 三、各年齡層人口性別分析 | 5 |
| 四、婚姻概況分析..... | 7 |
| 五、教育程度分析..... | 9 |
| 六、原住民概況..... | 11 |
| 七、從事公共行政事務分析 | 12 |
| 貳、結論..... | 13 |

圖 目 次

| | | |
|-----|----------------------------------|----|
| 圖 1 | 100-110 年永和區人口結構..... | 3 |
| 圖 2 | 100-110 年永和區女性幼年人口及老年人口變動情形..... | 6 |
| 圖 3 | 100-110 年永和區男性幼年人口及老年人口變動情形..... | 6 |
| 圖 4 | 100-110 年永和區未婚及有配偶人口概況..... | 8 |
| 圖 5 | 100-110 年永和區離婚及喪偶人口概況..... | 8 |
| 圖 6 | 110 年永和區人口教育程度比較圖..... | 10 |
| 圖 7 | 100-110 年永和區原住民人口概況..... | 11 |
| 圖 8 | 100-110 年永和區公所公職人員概況..... | 12 |

表 目 次

| | | |
|-----|---------------------------|----|
| 表 1 | 100-110 年永和區人口結構..... | 2 |
| 表 2 | 110 年底永和區各里人口性別概況..... | 4 |
| 表 3 | 100-110 年永和區年齡人口結構..... | 5 |
| 表 4 | 100-110 年永和區人口婚姻概況..... | 7 |
| 表 5 | 100-110 年永和區人口教育程度..... | 9 |
| 表 6 | 100-110 年永和區原住民人口概況..... | 11 |
| 表 7 | 100-110 年永和區公所公職人員概況..... | 12 |

前言

現代社會基於自由、平等、民主與人權，性別平等已是普世價值。多年來，性別平權已普遍受到重視，女性已能在各行各業中綻放光彩，從女性教育權、工作權、成就表現、社會福利保障，乃至國家或組織事務的決策參與，都有女性溫柔而堅毅的力量在其中。

性別統計為推動性別主流化工具之一，期能藉由性別統計數據及相關資訊，以性別觀點分析造成不同性別者處境差異之原因，提供各機關作為制訂促進性別平等之相關政策及落實性別主流化之參考。

為消除對性別的刻板印象，未來除運用性別統計外，更應於政策規劃之初，加強各機關政策制定者與執行者之性別意識，藉由各機關專業領域之判斷，考量不同性別群體之問題或需求，使得制定政策更有實效。

壹、性別統計指標

一、人口概況

本區 110 年底總人口數為 21 萬 4,967 人，其中男性為 10 萬 1,849 人，女性為 11 萬 3,118 人，性比例¹為 90.04，總人口較去年底減少 4,397 人，男性人口較去年底減少 2,054 人，女性人口較去年底減少 2,343 人。

表 1 100-110 年永和區人口結構

| 年底別 | 總人口數 | 人口數 | | 性比例 (男/百女) |
|--------|---------|---------|---------|---------------|
| | (人) | 男(人) | 女(人) | |
| 100 年 | 232,386 | 111,416 | 120,970 | 92.10 |
| 101 年 | 230,768 | 110,388 | 120,380 | 91.70 |
| 102 年 | 229,062 | 109,292 | 119,770 | 91.25 |
| 103 年 | 227,267 | 108,243 | 119,024 | 90.94 |
| 104 年 | 225,409 | 107,181 | 118,228 | 90.66 |
| 105 年 | 223,999 | 106,465 | 117,534 | 90.58 |
| 106 年 | 222,585 | 105,658 | 116,927 | 90.36 |
| 107 年 | 221,098 | 104,839 | 116,259 | 90.18 |
| 108 年 | 220,595 | 104,559 | 116,036 | 90.11 |
| 109 年 | 219,364 | 103,903 | 115,461 | 89.99 |
| 110 年 | 214,967 | 101,849 | 113,118 | 90.04 |
| 較去年增減數 | -4,397 | -2,054 | -2,343 | 0.05 |
| 較去年增減% | -2.05 | -0.02 | -0.02 | -- |

資料來源：新北市政府民政局

¹性比例=男性人數/女性人數×100
(即每百女性相對之男性人數，若性比例大於 100 表示男性人數較多)

本區總人口自 100 年底 23 萬 2,386 人逐年減少，男性和女性人口亦同步減少，但兩者的差距自 100 年底，男性人口少於女性人口 9,554 人，110 年底男性人口少於女性 11,558 人，兩者相差幅度逐年擴大。

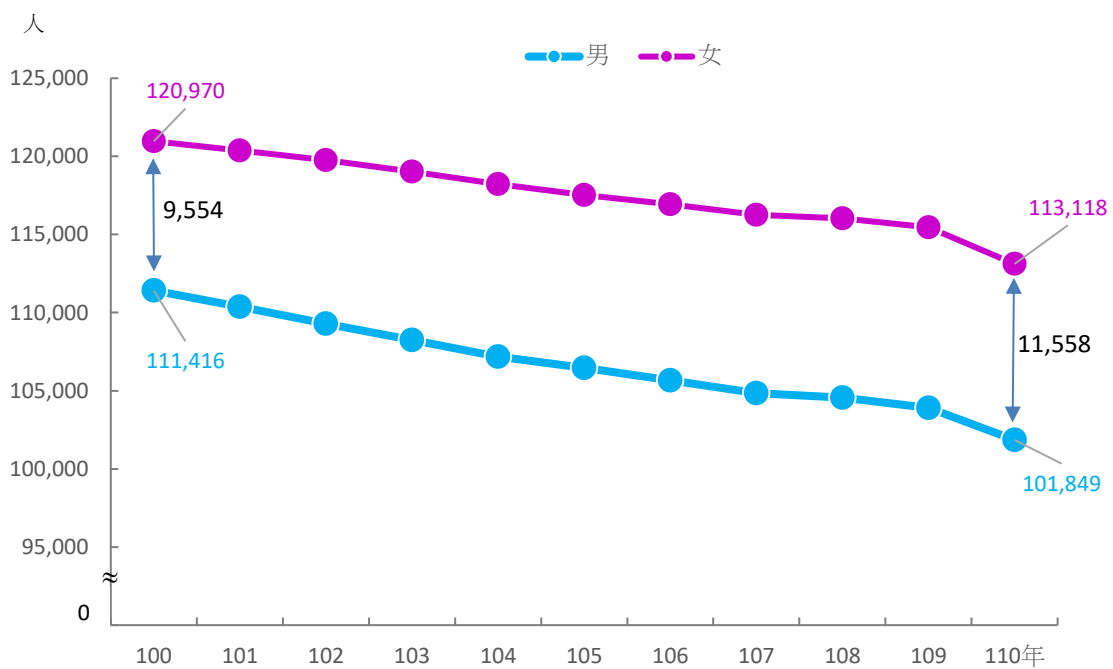


圖 1 100-110 年永和區人口結構

資料來源：新北市政府民政局

二、各里人口性別分析

本區 110 年底僅有豫溪里、忠義里 2 個里，男性人口多於女性人口，性比例大於 100，其餘 60 個里均是女性人口多於男性。

表 2 110 年底永和區各里人口性別概況

| 里別 | 人口數 | | 性比例 (%) | 里別 | 人口數 | | 性比例 (%) |
|-----|------------|------------|---------------|-----|--------------|--------------|--------------|
| | 男(人) | 女(人) | | | 男(人) | 女(人) | |
| 豫溪里 | 2,489 | 2,357 | 105.60 | 永貞里 | 1,591 | 1,760 | 90.40 |
| 忠義里 | 390 | 379 | 102.90 | 智光里 | 1,600 | 1,770 | 90.40 |
| 網溪里 | 586 | 597 | 98.16 | 河堤里 | 1,639 | 1,814 | 90.35 |
| 中溪里 | 2,514 | 2,563 | 98.09 | 永福里 | 1,298 | 1,440 | 90.14 |
| 秀成里 | 1,429 | 1,470 | 97.21 | 秀得里 | 1,304 | 1,447 | 90.12 |
| 後溪里 | 975 | 1,005 | 97.01 | 民族里 | 2,250 | 2,504 | 89.86 |
| 新廂里 | 1,086 | 1,124 | 96.62 | 福和里 | 2,430 | 2,716 | 89.47 |
| 大同里 | 517 | 536 | 96.46 | 和平里 | 2,293 | 2,574 | 89.08 |
| 新生里 | 455 | 472 | 96.40 | 頂溪里 | 1,161 | 1,305 | 88.97 |
| 民富里 | 1,498 | 1,555 | 96.33 | 秀和里 | 2,336 | 2,631 | 88.79 |
| 永成里 | 469 | 487 | 96.30 | 民本里 | 1,939 | 2,190 | 88.54 |
| 河濱里 | 1,581 | 1,657 | 95.41 | 永元里 | 2,248 | 2,542 | 88.43 |
| 秀朗里 | 1,905 | 2,000 | 95.25 | 民生里 | 1,935 | 2,197 | 88.07 |
| 民樂里 | 2,277 | 2,405 | 94.68 | 得和里 | 2,015 | 2,288 | 88.07 |
| 協和里 | 1,426 | 1,513 | 94.25 | 勵行里 | 576 | 662 | 87.01 |
| 上林里 | 1,694 | 1,799 | 94.16 | 保順里 | 5,012 | 5,766 | 86.92 |
| 桂林里 | 1,832 | 1,956 | 93.66 | 安和里 | 1,763 | 2,046 | 86.17 |
| 秀林里 | 2,007 | 2,143 | 93.65 | 中興里 | 1,461 | 1,703 | 85.79 |
| 復興里 | 1,164 | 1,251 | 93.05 | 永安里 | 1,936 | 2,266 | 85.44 |
| 潭安里 | 2,307 | 2,499 | 92.32 | 前溪里 | 982 | 1,150 | 85.39 |
| 保平里 | 2,337 | 2,537 | 92.12 | 上溪里 | 863 | 1,017 | 84.86 |
| 下溪里 | 2,210 | 2,404 | 91.93 | 光復里 | 793 | 937 | 84.63 |
| 福林里 | 1,611 | 1,754 | 91.85 | 正興里 | 989 | 1,170 | 84.53 |
| 仁愛里 | 1,287 | 1,403 | 91.73 | 潭墘里 | 2,106 | 2,519 | 83.60 |
| 文化里 | 1,334 | 1,459 | 91.43 | 雙和里 | 1,813 | 2,181 | 83.13 |
| 水源里 | 1,886 | 2,073 | 90.98 | 大新里 | 1,180 | 1,441 | 81.89 |
| 竹林里 | 1,743 | 1,916 | 90.97 | 光明里 | 1,323 | 1,618 | 81.77 |
| 民權里 | 2,202 | 2,425 | 90.80 | 信義里 | 1,151 | 1,411 | 81.57 |
| 秀元里 | 1,489 | 1,642 | 90.68 | 永樂里 | 1,074 | 1,321 | 81.30 |
| 永興里 | 1,508 | 1,664 | 90.63 | 店街里 | 1,866 | 2,296 | 81.27 |
| 保安里 | 3,398 | 3,757 | 90.44 | 民治里 | 1,316 | 1,634 | 80.54 |

資料來源：新北市政府民政局

三、各年齡層人口性別分析

根據資料，本區各年齡層男性人口比率，僅幼年人口(0-14歲)高於女性，青壯年人口(15-64歲)及老年人口(65歲以上)均低於女性。

110年底，幼年人口男性1萬2,841人，女性1萬2,173人，青壯年人口男性7萬6,800人，女性7萬5,740人，老年人口男性1萬8,940人，女性2萬5,205人。

老化指數²部分，110年底本區老化指數為176.48%，其中男性為147.5%，女性為207.06%，本區人口老化情形，以女性人口老化較為嚴重。

表 3 100-110年永和區年齡人口結構

| 年底別 | 總人口數 (人) | 幼年人口(0-14歲) | | | | 青壯年人口(15-64歲) | | | | 老年人口(65歲以上) | | | |
|------------|-------------|-------------|-------|-----------|-------|---------------|-------|-----------|-------|-------------|------|-----------|-------|
| | | 男性 (人) | % | 女性 (人) | % | 男性 (人) | % | 女性 (人) | % | 男性 (人) | % | 女性 (人) | % |
| 100年 | 232,386 | 17,198 | 7.40 | 16,073 | 6.92 | 82,396 | 35.46 | 91,017 | 39.17 | 11,822 | 5.09 | 13,880 | 5.97 |
| 101年 | 230,768 | 16,326 | 7.03 | 15,441 | 6.64 | 81,684 | 35.15 | 90,247 | 38.83 | 12,378 | 5.33 | 14,692 | 6.32 |
| 102年 | 229,062 | 15,864 | 6.83 | 14,964 | 6.44 | 80,485 | 34.63 | 89,100 | 38.34 | 12,943 | 5.57 | 15,706 | 6.76 |
| 103年 | 227,267 | 15,507 | 6.67 | 14,534 | 6.25 | 79,172 | 34.07 | 87,848 | 37.80 | 13,564 | 5.84 | 16,642 | 7.16 |
| 104年 | 225,409 | 14,830 | 6.38 | 13,886 | 5.98 | 78,049 | 33.59 | 86,482 | 37.21 | 14,302 | 6.15 | 17,860 | 7.69 |
| 105年 | 223,999 | 14,424 | 6.44 | 13,489 | 6.02 | 76,889 | 34.33 | 84,708 | 37.82 | 15,152 | 6.76 | 19,337 | 8.63 |
| 106年 | 222,585 | 13,933 | 6.26 | 13,111 | 5.89 | 75,656 | 33.99 | 83,118 | 37.34 | 16,069 | 7.22 | 20,698 | 9.30 |
| 107年 | 221,098 | 13,557 | 6.13 | 12,828 | 5.80 | 74,275 | 33.59 | 81,346 | 36.79 | 17,007 | 7.69 | 22,085 | 9.99 |
| 108年 | 220,595 | 13,339 | 6.05 | 12,619 | 5.72 | 73,360 | 33.26 | 80,093 | 36.31 | 17,860 | 8.10 | 23,324 | 10.57 |
| 109年 | 219,364 | 13,236 | 6.03 | 12,463 | 5.68 | 72,058 | 32.85 | 78,484 | 35.78 | 18,609 | 8.48 | 24,514 | 11.18 |
| 110年 | 214,967 | 12,841 | 5.97 | 12,173 | 5.66 | 70,068 | 32.59 | 75,740 | 35.23 | 18,940 | 8.81 | 25,205 | 11.73 |
| 較去年 增減數 | -4,397 | -395 | -0.06 | -290 | -0.02 | -1,990 | -0.26 | -2,744 | -0.55 | 331 | 0.33 | 691 | 0.55 |
| 較去年 增減% | -0.56 | -0.77 | -- | -1.24 | -- | -1.77 | -- | -2.01 | -- | 4.19 | -- | 5.1 | -- |

資料來源：新北市政府民政局

²老化指數 = $\frac{65\text{歲以上人口}}{0\sim 14\text{歲人口}} \times 100$

102 年底女性老年人口占女性總人口 6.76%，首度高於女性幼年人口 6.44%；110 年底，女性老年人占比、幼年人口占比分別為 11.73%、5.66%，相差幅度擴大。

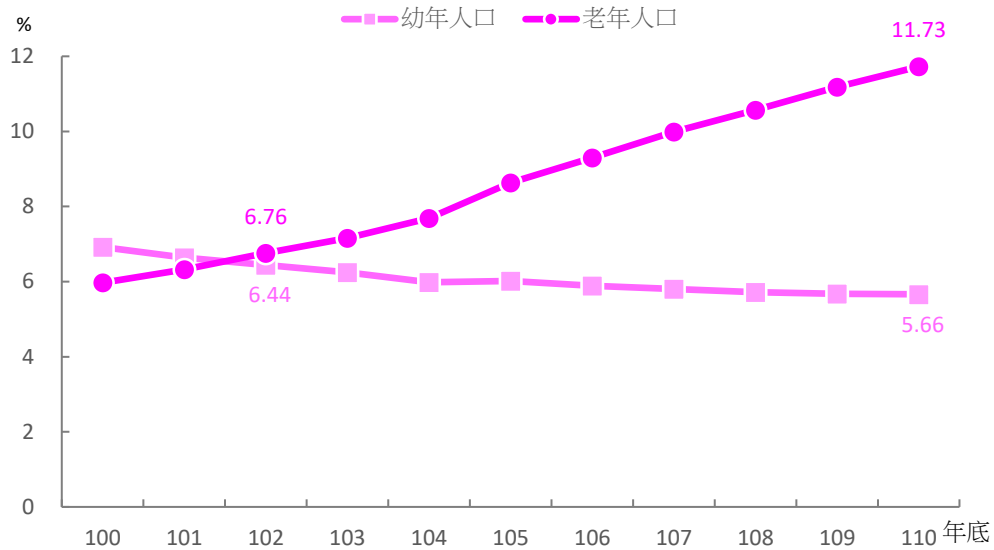


圖 2 100-110 年永和區女性幼年人口及老年人口變動情形

資料來源：新北市政府民政局

於 105 年底，男性老年人口占男性總人口 6.76%，亦超過男性幼年人口占比 6.44%；110 年底男性老年人口占比、幼年人口占比分別為 8.81%、5.97%

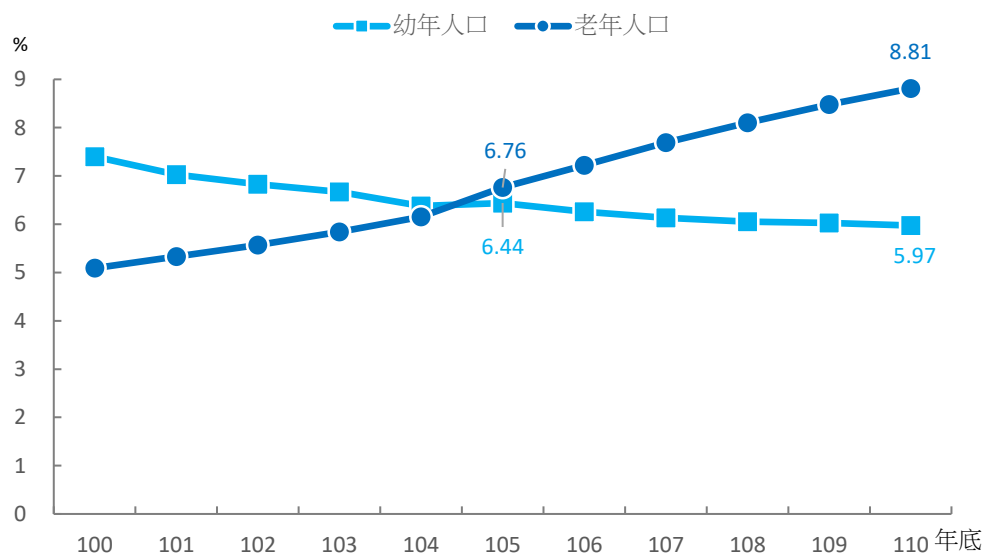


圖 3 100-110 年永和區男性幼年人口及老年人口變動情形

資料來源：新北市政府民政局

四、婚姻概況分析

本區 110 年底 15 歲以上人口男性總人口為 8 萬 9,008 人，其中未婚 3 萬 4,024 人，有配偶 4 萬 6,002 人，離婚 7,150 人及喪偶 1,832 人；女性總人口為 10 萬 945 人，其中未婚 3 萬 2,784 人，有配偶 4 萬 7,985 人，離婚 9,558 人及喪偶 1 萬 618 人。

未婚女性少於未婚男性，有配偶、離婚與喪偶則女性多於男性，其中喪偶人口數女性約為男性的 5.8 倍。

表 4 100-110 年永和區人口婚姻概況

| 年底別 | 男性人口數(人) | | | | | 女性人口數(人) | | | | |
|-------|----------|--------|--------|-------|-------|----------|--------|--------|-------|--------|
| | 合計 | 未婚 | 有配偶 | 離婚 | 喪偶 | 合計 | 未婚 | 有配偶 | 離婚 | 喪偶 |
| 100 年 | 94,218 | 36,784 | 49,483 | 6,293 | 1,658 | 104,897 | 35,226 | 52,422 | 8,381 | 8,868 |
| 101 年 | 94,062 | 36,814 | 49,116 | 6,475 | 1,657 | 104,939 | 35,332 | 52,005 | 8,526 | 9,076 |
| 102 年 | 93,428 | 36,452 | 48,755 | 6,550 | 1,671 | 104,806 | 35,143 | 51,635 | 8,704 | 9,324 |
| 103 年 | 92,736 | 36,061 | 48,349 | 6,608 | 1,718 | 104,490 | 34,838 | 51,244 | 8,861 | 9,547 |
| 104 年 | 92,351 | 35,825 | 48,103 | 6,692 | 1,731 | 104,342 | 34,735 | 50,904 | 9,028 | 9,675 |
| 105 年 | 92,041 | 35,601 | 47,901 | 6,786 | 1,753 | 104,045 | 34,421 | 50,498 | 9,175 | 9,951 |
| 106 年 | 91,725 | 35,445 | 47,604 | 6,925 | 1,751 | 103,816 | 34,257 | 50,139 | 9,297 | 10,123 |
| 107 年 | 91,282 | 35,140 | 47,353 | 6,997 | 1,792 | 103,431 | 34,014 | 49,696 | 9,402 | 10,319 |
| 108 年 | 91,220 | 34,968 | 47,275 | 7,177 | 1,800 | 103,417 | 33,875 | 49,505 | 9,571 | 10,466 |
| 109 年 | 90,667 | 34,647 | 46,935 | 7,270 | 1,815 | 102,998 | 33,545 | 49,159 | 9,673 | 10,621 |
| 110 年 | 89,008 | 34,024 | 46,002 | 7,150 | 1,832 | 100,945 | 32,784 | 47,985 | 9,558 | 10,618 |

資料來源：新北市政府民政局

婚姻結構中，未婚及有配偶，不論是男性或女性的人數，均是逐年下降；而離婚及喪偶，不論是男性或女性的人數，則反向逐年增加。

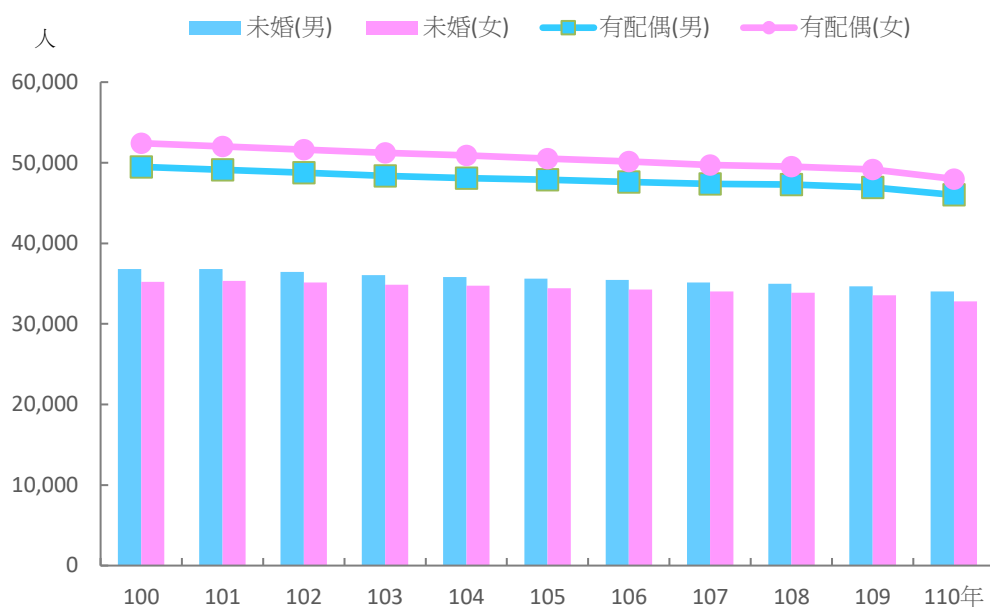


圖 4 100-110 年永和區未婚及有配偶人口概況

資料來源：新北市政府民政局

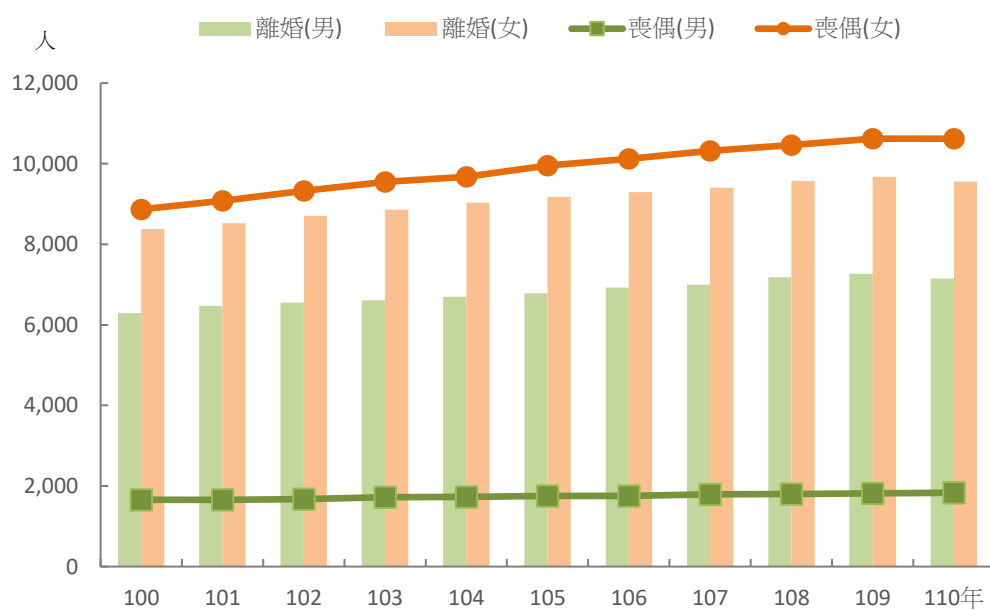


圖 5 100-110 年永和區離婚及喪偶人口概況

資料來源：新北市政府民政局

五、教育程度分析

本區 15 歲以上人口之教育程度，110 年底男性碩博士學歷 1 萬 2,856 人、大學 3 萬 2,039 人，專科 1 萬 2,597 人，高中職 2 萬 2,694 人，國中以下 8,822 人；女性碩博士學歷 8,709 人，大學 3 萬 4,314 人，專科 1 萬 4,000 人，高中職 2 萬 6,768 人，國中以下 1 萬 7,154 人。

大學及碩博士學歷人口無論男性、女性，人數均逐年攀升。碩博士學歷人口男性人數高於女性人數，大學以下則是女性人數高於男性人數。

表 5 100-110 年永和區人口教育程度

單位：人

| 年底 | 性別 | 碩博士 | 大學 | 專科 | 高中職 | 國中以下 |
|-------|----|--------|--------|--------|--------|--------|
| 100 年 | 男 | 9,737 | 27,527 | 15,047 | 27,943 | 13,964 |
| | 女 | 5,733 | 28,339 | 15,960 | 31,631 | 23,234 |
| 101 年 | 男 | 10,586 | 28,983 | 14,703 | 27,331 | 12,459 |
| | 女 | 6,464 | 30,028 | 15,686 | 31,171 | 21,590 |
| 102 年 | 男 | 10,722 | 29,626 | 14,369 | 25,582 | 13,129 |
| | 女 | 6,641 | 30,848 | 15,482 | 29,624 | 22,211 |
| 103 年 | 男 | 11,106 | 29,970 | 14,012 | 25,917 | 11,731 |
| | 女 | 7,022 | 31,508 | 15,171 | 30,011 | 20,778 |
| 104 年 | 男 | 11,375 | 30,392 | 13,811 | 25,436 | 11,337 |
| | 女 | 7,287 | 32,018 | 14,976 | 29,675 | 20,386 |
| 105 年 | 男 | 11,621 | 30,843 | 13,638 | 25,122 | 10,817 |
| | 女 | 7,567 | 32,541 | 14,729 | 29,337 | 19,871 |
| 106 年 | 男 | 11,937 | 31,120 | 13,416 | 24,695 | 10,557 |
| | 女 | 7,871 | 33,043 | 14,578 | 28,895 | 19,429 |
| 107 年 | 男 | 12,178 | 31,500 | 13,222 | 24,300 | 10,082 |
| | 女 | 8,119 | 33,462 | 14,521 | 28,426 | 18,903 |
| 108 年 | 男 | 12,578 | 31,983 | 13,049 | 23,844 | 9,766 |
| | 女 | 8,436 | 34,153 | 14,429 | 28,004 | 18,395 |
| 109 年 | 男 | 12,849 | 32,251 | 12,905 | 23,369 | 9,293 |
| | 女 | 8,700 | 34,607 | 14,302 | 27,550 | 17,839 |
| 110 年 | 男 | 12,856 | 32,039 | 12,597 | 22,694 | 8,822 |
| | 女 | 8,709 | 34,314 | 14,000 | 26,768 | 17,154 |

資料來源：新北市政府民政局

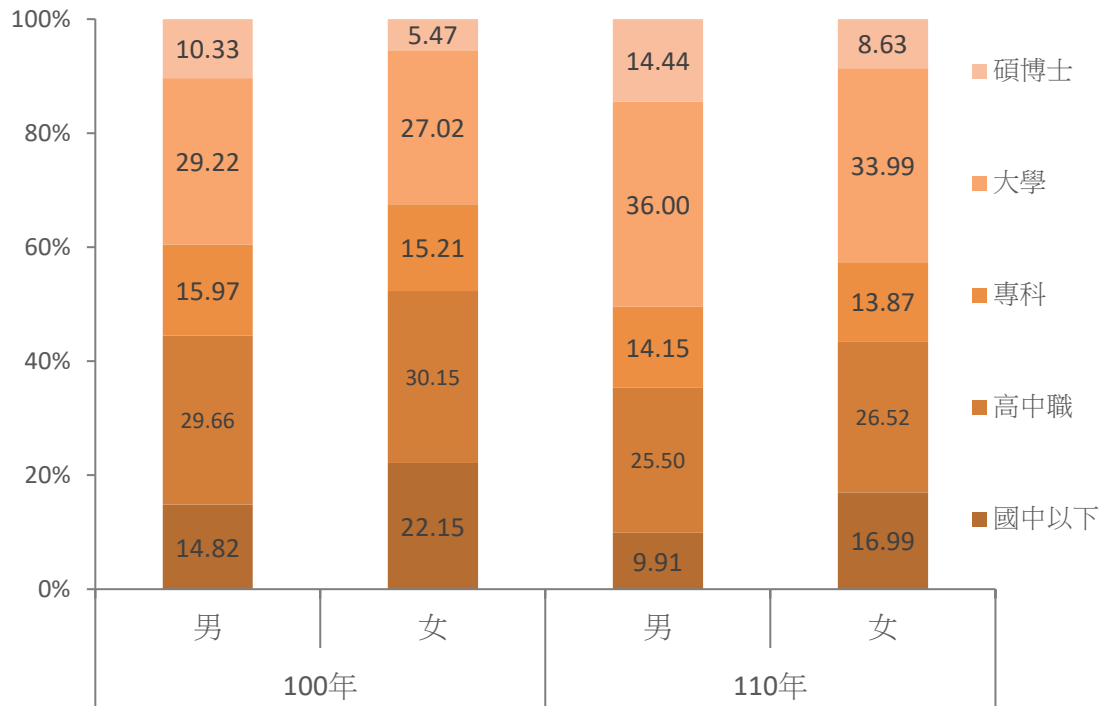


圖 6 110 年永和區人口教育程度比較圖

資料來源：新北市政府民政局

六、原住民概況

本區 110 年底，原住民人口，男性 429 人，女性 654 人，女性人數皆多於男性，性比例為 65.6%，女性人數約為男性的 1.52 倍之多。

表 6 100-110 年永和區原住民人口概況

| 年底別 | 合計(人) | 男性(人) | 女性(人) | 性比例 (男/百女) |
|-------|-------|-------|-------|---------------|
| 100 年 | 833 | 329 | 504 | 65.28 |
| 101 年 | 886 | 345 | 541 | 63.77 |
| 102 年 | 909 | 358 | 551 | 64.97 |
| 103 年 | 921 | 363 | 558 | 65.05 |
| 104 年 | 910 | 361 | 549 | 65.76 |
| 105 年 | 946 | 373 | 573 | 65.10 |
| 106 年 | 995 | 398 | 597 | 66.67 |
| 107 年 | 1,023 | 406 | 617 | 65.80 |
| 108 年 | 1,037 | 409 | 628 | 65.13 |
| 109 年 | 1,055 | 417 | 638 | 65.36 |
| 110 年 | 1,083 | 429 | 654 | 65.60 |

資料來源：新北市政府民政局

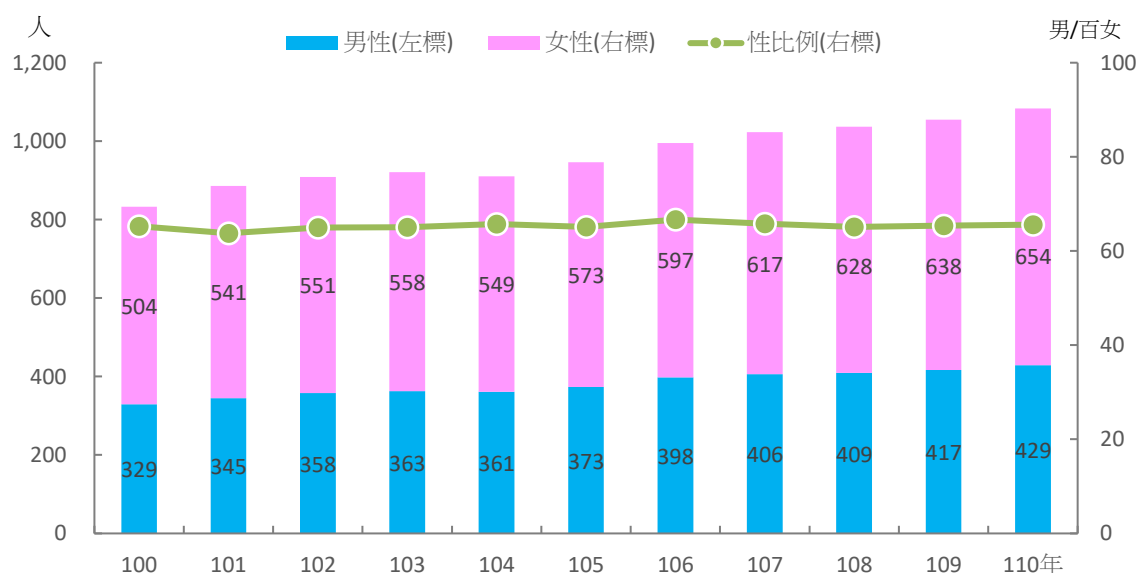


圖 7 100-110 年永和區原住民人口概況

資料來源：新北市政府民政局

七、從事公共行政事務分析

本所 110 年底公職人數共 102 人，男性 43 人、女性 59 人，女性多於男性，性比例為 72.88。

表 7 100-110 年永和區公所公職人員概況

| 年底別 | 合計(人) | 男性(人) | 女性(人) | 性比例 (男/百女) |
|-------|-------|-------|-------|---------------|
| 100 年 | 112 | 50 | 62 | 80.65 |
| 101 年 | 113 | 50 | 63 | 79.37 |
| 102 年 | 117 | 51 | 66 | 77.27 |
| 103 年 | 104 | 45 | 59 | 76.27 |
| 104 年 | 113 | 47 | 66 | 71.21 |
| 105 年 | 113 | 45 | 68 | 66.18 |
| 106 年 | 113 | 43 | 70 | 61.43 |
| 107 年 | 116 | 43 | 73 | 58.90 |
| 108 年 | 113 | 42 | 71 | 59.15 |
| 109 年 | 111 | 43 | 68 | 63.24 |
| 110 年 | 102 | 43 | 59 | 72.88 |

資料來源：永和區公所人事室

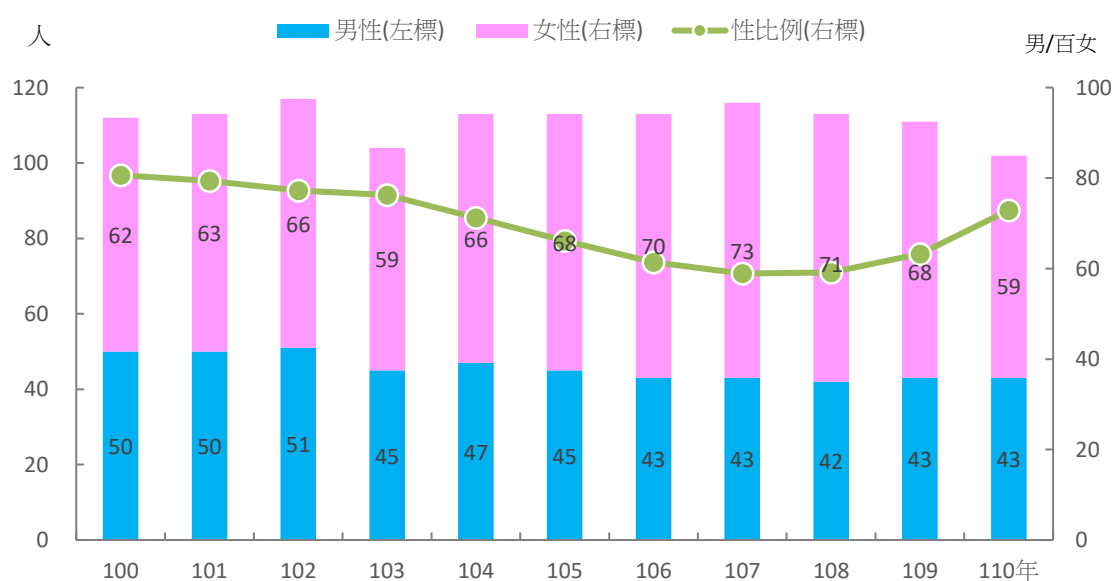


圖 8 100-110 年永和區公所公職人員概況

資料來源：永和區公所人事室

貳、結論

- 一、本區 100-110 年總人口數呈現遞減趨勢，且男女相差幅度逐年擴大。110 年底性比例為 90.04%，代表本區平均每 100 位女性只有約 90 位男性。
- 二、本區僅有豫溪里及忠義里 2 個里，男性人口數多於女性人口，其中性比例最低的民治里，每 100 位女性只有約 80 位男性。
- 三、本區男性、女性各年齡層人口比較，男性人口，僅幼年人口高於女性，青壯年及老年人口均低於女性。老化指數，男性 147.5、女性則高達 207.06，老化情形，女性人口老化速度高於男性。
- 四、本區 15 歲以上人口，未婚男性多於女性，有配偶、離婚與喪偶的人口數則女性多於男性，其中喪偶人口數女性約為男性 5.79 倍。
- 五、本區 15 歲以上人口之教育程度，除碩博士男性人數高於女性外，大學、專科、高中職及國中以下均是女性高於男性。
- 六、本區原住民人口數，女性多於男性，性比例為 65.6，女性約為男性 1.5 倍。
- 七、本所公職人數，女性多於男性，性比例為 72.88，男女人數差距最大為 107 年。

新北市永和區性別統計分析

資料期間：110 年



出版機關：新北市永和區公所

地 址：新北市永和區竹林路 200 號

電 話：(02)29282828 分機 306

傳 真：(02)29212812

網 址：<https://www.yonghe.ntpc.gov.tw/>

出版日期：中華民國 111 年 8 月